



Conception, mise en page : Claude PARIS
Relecture : Cécile PERROT, Benoît VELTEN

Date de parution : juillet 2014

Date limite d'envoi pour le prochain
numéro : 15 septembre 2015

EN GUISE D'EDITORIAL

Il y a un an s'achevait le Congrès Régional à L'Isle-sur-le-Doubs. Un an ... Et oui, déjà ... on croit le temps figé sous terre, que nenni! Le temps s'y écoule aussi. On entend même, parfois, son cœur battre, goutte à goutte ... Que reste-il de cet élan et de l'union conviviale qui avaient animé les spéléos du Doubs à organiser ce rendez-vous mémorable ?

Pas mal de choses ! Pour preuve, citons quelques articles de ce numéro 23. D'abord, le choix du thème ambitieux des Inventaires Spéléologiques a été un tournant pour le GIPEK. L'AG GIPEK du 14 mai 2015 nous l'a rappelé. Le pompage CDS25 à Vauclusotte en juin 2014 nous a aussi permis d'associer exploration et convivialité. Exploration toujours avec l'ASDC mise à l'honneur avec l'obtention d'une bourse Expé pour la poursuite de l'exploration spéléologique du massif des Totes Gebirges en Autriche. Une

expé 2015 qui est d'ailleurs sous l'égide du CDS25.

Le Congrès 2014 a impulsé une vraie dynamique. Et de là à ambitionner la Création d'une Maison de La Spéléologie, il n'y a qu'un pas ... Mais chut, c'est une autre aventure ...

Olivier



Pompage à Vauclusotte



• EN GUISE D'EDITO	p 1
• LA VIE DU CDS	p 2
Réunion du 3 avril	p 2
• ECOLE DEPARTEMENTALE DE SPELEO	p 3
Gt d'En Versenne	p 3
Gf du Pré Rond - Gf de la Belle Louise	p 4
Grande Doline	p 6
• NOUVELLES DES COMMISSIONS	p 6
Commission pompage - Grotte Départi	p 6
• NOUVELLES DES CLUBS	p 11
Bourse EXPE	p 11
• NOUVELLES DU GIPEK	p 12
AG du 14 mai à Ornans	p 12
Licence utilisation Basekarst	p 17
• BRUITS DE FOND	p 20
Chimie des systèmes karstiques	p 20
Pollution du gouffre de Montaigu	p 20
Fermeture de la Source de La Crochère	p 20
Informations aux maires ruraux	p 21
Chantier de jeunes bénévoles au sentier karstique de Mérey-Sous-Montrond	p 22
• Galerie de la mémoire	p 22
• Dossier de presse	p 23

LA VIE DU CDS

Réunion CDS du 3 avril.

Au local GSCB à Baume-les-Dames

Présents (es) : Manu Ruiz, Cécile Giboz, Claude Paris, Thomas Sergentet, Christophe Raguin, Rolland Brun, Denis Motte, Michel Mathiot, Jean-Pierre Villegas, Cécile Perrot, Mouloud Koob, Thierry Ferreux, Dominique Watala, Olivier Gallois.

Excusés : Benoît Decreuse, Romain Lepage, Emilie Castang, Eric Jeannot, Alex Foulc, Christophe Rognon, ... (désolé pour les oublis)

Point sur les finances :

Compte Courant : 3224 €
Compte Epargne : 26319 €

Aide aux formations :

Le CDS25 encourage les formations fédérales. Les demandes d'aide doivent parvenir avant le stage.

Stage initiateur juillet 2015 : demande officielle de Geneviève Daller réceptionnée. Accord pour une aide de 100€.

Aide aux Expé :

Une seule demande d'aide Expé pour 2015 à ce jour = Autriche 2015.

Bourse Expé = Le Jury, composé de représentants des partenaires et de la société Expé, s'est réuni le vendredi 27 mars pour choisir les lauréats 2015 sur dossiers. L'expé spéléo dans le massif des « Totes Gebirges » a été retenue parmi les lauréats.

Une demande a été faite pour valider le fait que l'expé soit organisée au nom du CDS25 → Accord du CD. Thomas, trésorier de l'expé, utilisera le N° de compte créé lors du congrès et remis à zéro pour faciliter la gestion. Une aide exception-



de subvention Agence de l'Eau.

Renouvellement d'agrément « protection de l'environnement » → Relance transmise au Préfet concernant l'arrêté.

« Sols Superficiels Karstiques » :

Invitation de FNE (France Nature Environnement) à la première réunion du groupe de travail « sols superficiels karstiques ». Ce groupe se constitue pour comprendre les impacts des pratiques agricoles actuelles sur les sols karstiques, sur les ressources et sur les milieux naturels.

Différentes dates proposées, mais toutes en journée ...

SOS Loue Rivière Comtoise : Sollicitation pour transmettre les « points noirs, pollués » karstiques au sous-préfet. Jean-Pierre souhaite transmettre la liste extraite de basekarst avec les réserves appropriées.

Maison de La Spéléologie :

Lieu à trouver (locaux à Baumes-les-Dames, vers Ornans, vers Valdahon ?)

Une soirée dédiée au projet doit être déclenchée.

Manu précise que le financement d'un permanent est toujours à l'étude et semble indispensable à l'échelon régional.



nelle CDS25 de 600 € est accordée.

Conventions :

Convention pour la surveillance du réseau souterrain du plateau Doubs central dans le cadre du projet Eolien Rougemont-Baume. Interlocuteurs = Denis Motte et Rolland Brun.

La convention sera signée au nom du CDS25.

Mise à jour de la liste des conventions Accès & Gestion → Olivier.

Protection du Karst :

Dépollution Chin-Chin 2014 → Abandon de la demande

SSF25 : intervention de Mouloud Koob

Attente nomination de Romain Lepage et Bertrand Blanchet (CTDSA SSF25)

Agenda sous : <http://www.speleo-doubs.com/secours/agenda.php>

Remise à jour du plan de secours préfectoral en cours.

Autres Commissions CDS25 :

Publications : intervention de Claude Paris

Feuille de Chou N°22 = manque plus que l'édito ! Jean-Pierre V. est sollicité.

CDS Info Spécial Congrès = 150 brochures imprimées, gra-

tuit pour les bénévoles, prix de vente à 12€.
 Doubs-Petits-Pas N°II = Rolland B. a préparé une liste. Pro-
 jet pour la prochaine Olympiade.
 Topoguide N°II = Eric J. a élaboré une liste. Projet à discu-
 ter pour la prochaine Olympiade.

Pompage : intervention de Christophe Raguin
 Souhait d'investir dans un groupe électrogène 22 ou 25
 KVA sur remorque pour la commission pompage. Budget
 CDS25 voté 7000 €. SSF25 à solliciter selon les besoins
 (location). Financement à préciser : dans le cadre d'une
 opération de nettoyage de site adaptée et sollicitation de
 l'Agence de l'Eau par exemple. Dossier de financement à
 consolider.

Enseignement :
 WE preparation initiateur les 11 et 12 avril à Montrond le
 Château. Inscription sous :
jmrias@yahoo.fr, Jean-Marc RIAS, 06 82 08 37 33.

Brochage :
 Accu du perfo HS → Budget à transmettre.

Ecole Départementale de Spéléologie du Doubs :
 Camp dans le Jura avec l'EDS de l'Ain, du 19 au 20 sep-
 tembre 2015.
 Budget prévisionnel sur la base d'un effectif : 10 pers. +
 encadrement (Alex, Thierry, Geneviève et Yvan je pense).
 L'EDS25 souhaite que le WE ne dépasse pas 30€/gamins.

Dépenses		Recettes	
Réservation hébergement	232€	Aide CDS25	200 €
Nuitée stagiaires 18,5 x 10	185€	Aide EDS01	201 €
Nuitée encadrant 18,5 x 4	74€	Participation stagiaires 30 x 10	300 €
Repas pour 24h 15€/pers.	210€		
Prêt matos, encadrement	bénévo- lat		
Frais de déplacement, covoiturage	bénévo- lat		
Total dépenses	701 €	Total recettes	701 €

Aide CDS25 à voter.

Sortie Interclubs :
 Thierry Ferreux propose d'organiser une sortie
 « interclubs » à la Combe Aux Prêtres durant un week-end.
 Pour plus de convivialité, une nuitée dans un gîte serait
 envisagée pour ceux qui le souhaitent. Le CDS25 encourage
 cette initiative. Date à fixer par l'organisateur (courant
 juin 2015 par exemple).

Congrès National Spéleo :
 Le prochain congrès National aura lieu à Saint-Vallier-de-
 Thieu les 23, 24 et 25 mai 2015.
 Rolland s'y rend et réserve 10 mètres de stand pour vendre
 des bouquins CDS25, GIPEK, etc.
 Se rapprocher de lui.

AG GIPEK :
 L'AG GIPEK initialement prévue le 18/04 est reportée au
jeudi 14 mai 2015 (Ascension).

Le secrétaire : Olivier Gallois

Ecole départementale de spéléologie

Grotte d'En Versenne - 22 mars 2015

Participants EDS25 (9): Julien, Clément, Virgile, Anne-Sophie, Louis, Antoine, Quentin, Charles, Jean-Baptiste.

Participants non-EDS25 (4): Victor (fils de Thierry), Pierre Bourgoïn, Gilles BM, Françoise (SCMO et future membres de l'EDS).

Encadrement (5): Geneviève, Thierry, Alexandre et nos 2 guides Denis et Jérôme de l'ASCD.

TPST : environ 6 heures.

Rédacteur : Alexandre Foulc

Objectifs de la sortie :

Passer un bon moment tous ensemble.

Visiter une belle cavité du Doubs (accès réglementé donc faible fréquentation).

Améliorer encore et toujours son aisance en progression hori-



zontale (éboulis, ressauts, marmites, rivières).

Savoir appréhender les moments d'attente et expérimenter la spéléo « humide » sans matériel supplémentaire autre que des chaussons néoprènes.

Déroulement :

Le RDV a lieu à Fontenotte (10h), près de Baume-les-Dames. La particularité de cette sortie est de ne pouvoir se réaliser qu'avec un membre du club ASDC. En effet, l'entrée artificielle est barrée par une épaisse porte et une convention d'accès existe entre ce club, la Commune et l'Université de Besançon (présences de capteurs dans la cavité pour des études géologiques).

Toute la troupe se prépare gaiement, c'est la première sortie EDS avec autant de monde (17 spéléos en tout) !

Denis nous fait un rapide historique à l'entrée de la grotte et insiste sur les précautions à prendre pour conserver le lieu le

plus « vierge » possible.

Nous descendons le P20 d'entrée (très circulaire !) et retirons nos harnais à la base du puits. Une fois tout le monde en bas, le voyage va commencer...

Nous descendons la rivière, tantôt en rive droite, tantôt en rive



gauche, suivons l'eau cascasant de marmites en marmites, quittons l'actif par endroits pour traverser des galeries et autres salles fossiles décorées de magnifiques concrétions (« la Méduse », le « hiboux..... »), de curiosités étonnantes (« le seau ») et de jeux de couleur (contraste noir/blanc) surprenants.

Un peu avant 13h, nous faisons une pause pour se restaurer avant d'entamer une partie plus aqua-

tique.

Dès le départ, une galerie basse nous oblige à nous mouiller à mi-taille (voir plus) avant de rejoindre le collecteur un peu plus loin. Une partie du groupe remonte la rivière avec Denis et Jérôme pour réparer un tuyau qui sert à désiphonner une voûte mouillante (pour une prochaine sortie) et accéder plus en aval. L'autre partie du groupe descend la rivière jusqu'au siphon par une belle galerie (rocher corrodé, marmites).

Par la suite, nous décidons de nous partager en 2 groupes afin de minimiser l'attente dans le puits d'entrée.

Ceci permettra à certains de rejoindre le tuyau désiphonnant (placé dans une galerie latérale), de remonter le cours de la rivière jusqu'au siphon amont et par la même occasion de nager dans une eau bien-sûr assez fraîche !

Le retour se fera rapide pour se réchauffer jusqu'au puits d'entrée. Séance de rhabillage puis remontée sur corde.

La sortie se terminera autour d'un goûter commun, dans des vêtements secs.

Bilan : Une bien belle sortie, de l'avis de tous : Merci Denis et Jérôme !

☺ Points positifs :

Cavité très esthétique et variée

Bonne entente dans le groupe, entraide spontanée

Mélange de génération de spéléos (sans vouloir froisser personne ☺) peu courante pour une sortie EDS

☺ Point à améliorer :

Venir avec le bon diamètre de vanne (hein Denis !)

Gouffre du Pré Rond / Gouffre de la Belle Louise - 18 avril 2014

Participants EDS25 –Groupe 1 : Julien, Virgile, Anne-Sophie.

Participants EDS25 –Groupe 2 : Louis, Antoine, Quentin, Charles, Jean-Baptiste

Absents : Clément, Valéry.

Encadrement-Groupe 1 : Geneviève, Alexandre.

Encadrement-Groupe 2 : Thierry, Benjamin (stagiaire DEJEPS)

Objectifs de la sortie :

Préparation des kits en commun.

Perfectionnement en progression verticale (fractionnements, déviations etc ...).

Groupe 1 : Gouffre du Pré Rond

Rédacteur : Alexandre Foulc

Déroulement :

Après discussion sur les objectifs et les gouffres proposés, les 2 équipes sont constituées.

Le gouffre du Pré Rond est composé de plusieurs puits de hauteur modeste mais comporte de nombreux passages exigus.

Ce gouffre est une perte, aussi il est relativement peu salissant ... sauf à l'entrée (et à la sortie !).

Après moult contorsions dans la boue en bas de la doline d'entrée, nous pénétrons sous terre et arrivons au premier puits. Un petit filet d'eau nous accompagne, hummm.

Les contorsions continuent pour équiper l'obstacle, la tête de puits est au niveau de mes oreilles...

Ça finit par passer pour tout le monde. Les puits sont remarquablement sculptés, c'est chouette !

P12, P12 ça passe bien. Vient le R5 et son méandre court





mais étroit, suivi du P22 large et un peu arrosé (fractionnement plein vide).

Nous déjeunons rapidement en bas de ce P22, puis je pars en avance avec Virgile équiper le Puits des Claustros (P37). Je descends le premier, mais une petite arrivée d'eau en haut se transforme en une averse de pluie au cours de la descente.

Je fais vite, mais ne trouve pas le moyen de fractionner les puits. Je décide de laisser le kit en bout de corde avant de toucher le sol puis je remonte.

Je propose à Virgile, AnneSo et Geneviève de descendre pour voir ce beau puits, puis de faire une conversion avant de remonter.

Geneviève se charge de déséquiper à la suite, tandis que je prends de l'avance pour remonter les puits suivant avec le jeune Julien qui a préféré resté en haut du P37.

Toute la troupe finit par se retrouver plus haut. Le méandre du R5 donnera quelques sueurs à Virgile (☺). Geneviève sort la première avec Julien pour se réchauffer au soleil, tandis que je déséquipe avec Virgile et AnneSo.

Bilan :

☺ Points positifs :

Beau petit gouffre

Nombreux passages « spéléo » intéressants (coordination du corps)

Travail du « mental » (ambiance humide, refroidissement, étroitesse des lieux-> fatigue)

Remarque : ce gouffre n'est adapté qu'à de petites équipes et nécessite une certaine « rusticité » pour l'apprécier.

Groupe 2 : Gouffre de la Belle Louise

Rédacteur : Benjamin VINCENT

Déroulement :

Le grand puits d'entrée (P46+P10+R2) : pas de souci sauf au dernier fractio, qui était pendulaire, beaucoup de perte de temps pour tt le monde dans les placements et l'approche du fractio.

Autant à la montée qu'à la descente, ils n'avaient pas les petites astuces pour ne pas se pourrir les bras...

A refaire, je l'équiperai différemment en plaçant une main courante intermédiaire afin d'accéder au dernier jet.

Sur les autres puits (P20, R6), pas de soucis car pas de fractionnements.

Pour la suite, 2 bottes perdues dans la boue dans la salle du fond (environ 30' pour les enlever et les remettre ;-)). Petit pique nique dans la grande salle, puis Charles et Thierry ont commencé à remonter pendant que les "djeunes" et moi cherchions la salle des sculptures (nous l'avons trouvée grâce à la topo). J'en ai profité pour faire une explication sur la lecture et l'orientation avec une topo.

La remonté n'a pas posé trop de soucis, Charles a bien galéré, JB à tout passé comme un chef et Quentin et Louis ont un peu perdu du temps sur les fractionnements.

Bilan : en conclusion, belle sortie, ambiance détendue.

☺ Points positifs :

Beau gouffre

Bonne ambiance, détendue, jeunes sympathiques.

☹ Points à améliorer :

Continuer de pratiquer la progression verticale pour acquérir les bons automatismes.

Ne plus bloquer sa poignée contre le nœud

Ne plus défaire sa clef d'arrêt « comme un bourrin »

Prévoir une séance de fractionnements pendulaires, MC plein gaz (ndlr : prochaine sortie du 23 mai à la grande Doline) pour avoir les bons réflexes et ne pas s'épuiser.



La Grande Doline - Sentier karstique Mérey-Sous-Montrond - 23 mai 2015

Participants EDS25 (7): Julien, Clément, Louis, Antoine, Charles, Valéry, Jean-Baptiste.

Participant non-EDS25 (1): Thierry Ferreux (futur membre de l'EDS).

Encadrement (2): Thierry T., Alexandre F.

Rédacteur: Alexandre Foulc

Objectifs de la sortie:

Passer un bon moment tous ensemble (barbecue à midi)
Améliorer encore et toujours son aisance en progression verticale à la montée et à la descente (fractionnements +/- décalés, déviations +/- tendues, main-courante aérienne)
Participation des Jeunes au déséquipement et rangement du matériel.

Déroulement:

Le RDV a lieu sur le parking du Sentier Karstique à 9H30. Pour démarrer plus vite j'ai préalablement installé un premier parcours sur corde. Pendant que Thierry équipe un second parcours, nous faisons 3 équipes en fonction du niveau technique: c'est parti pour une matinée à monter/descendre/traverser. Pendant ce temps, je me place à un atelier de manière à aborder les conversions à la montée et à la descente. Tout le monde a le temps de passer sur tous les ateliers et parcours plusieurs fois et dans tous les sens.

Avant de rejoindre le groupe, je modifie les équipements en insérant une main-courante plein vide qui sera le moment fort de l'après-midi.

Nous faisons une pause d'une heure pour profiter du barbecue préparé par « Nono ».

La reprise est un peu difficile !



Tandis que Clément équipe une voie, et entre 2 montées et descentes, nous abordons avec quelques-uns une technique de réchappe (remontée avec Machard tressé sur sangle).

Vient la fin d'après-midi et le démontage: certains découvrent le déséquipement.

Retour sur le parking, avant de se quitter, nous discutons réglage de matériel personnel et confection des longes (la majorité des membres de l'EDS a maintenant son propre matériel, c'est bon signe!).

Bilan: ce type de journée est toujours aussi profitable, à voir pour en faire une deuxième dans l'année.

☺ **Points positifs:**

Journée instructive pour tous. Débutants ou pas, chacun repart avec d'avantage d'aisance sur corde et de confiance en soi.

Convivialité et bonne entente dans le groupe.

Proposition de situations (parcours sur cordes) plus complexes que l'année passée pour s'adapter aux différents niveaux techniques des stagiaires.

☹ **Point à améliorer:**

Un cadre supplémentaire (voire 2) et la journée aurait été encore plus profitable.

NOUVELLES DES COMMISSIONS

Commission pompage: grotte Departi à Vauclusotte - 20 et 21 juin 2014



D'accès compliqué, en pied de falaise, la grotte Departi n'en est pas moins connue depuis fort longtemps par les spéléologues.

Le GSA en parle déjà dans ses anciennes campagnes de prospection entre 1974 et 1977.

Le GCPM y a réalisé un petit pompage dans les années 2000. Après désamorçage du siphon, un gros courant d'air avait été ressenti dans le réseau, mais l'équipe de l'époque n'avait pas eu le temps de faire une pointe.

En 2009 le Club Spéléo la Roche renouève l'opération avec plus de succès. Lors d'un étiage prolongé, un pompage avec des petits moyens permet de vider le siphon. Christian Jeannoutot s'engage seul et parcourt le réseau. Euphorique, il donne une description qui laisse rêver. Progression pendant ½ heure et + dans une galerie puis arrêt sur rien. Il note son terminus dans la glaise sur une paroi.

2014



Le CS la Roche sollicite la commission pompage pour une opération de plus grande envergure. L'objectif est de découvrir et topographier le réseau dans sa totalité.

L'équipe est très motivée, et rapidement nous nous retrouvons sur place en Avril 2014 pour un repérage détaillé de la zone

La résurgence se situe au pied d'une falaise de 30m. L'accès par le bas est impossible sans de longs portages. Le point de départ des hostilités se situera donc dans le champ vers la falaise.

Pour faciliter les manipulations de matériel, les St Hip. propo-



sent de mettre en œuvre une tyrolienne. Elle sera complétée par le treuil du GCPM (si le câble est assez long) Nous profitons du repérage pour récupérer un tuyau PVC qui a servi à un ancien pompage.



Samedi 14 juin :

Le CS La Roche met en œuvre la tyrolienne et rééquipe la falaise pour une progression en double. Bravo les gars. Vous avez vraiment assuré ! Pour le treuil, c'est raté, le câble (70 ml utile) sera trop court



pour la manip. Faudra faire avec nos petits bras !

Mercredi 18 Juin :

Gros préparatifs chez Christophe avec Jacky. Révision des câbles et coffrets prises, conditionnement de la remorque. A 0h30, tout est bouclé



Vendredi 20 Juin :

Dom et Jacky se retrouvent au gîte du GCPM pour préparer l'intendance Il faut dire que la météo s'annonce excellente et que pour cette première en vue, nous avons invité tous les membres du CDS25 ! Il va falloir assurer. Marabout, tables, bancs, frigo etc... tout est chargé dans le camion et sur la remorque de Jacky. Arrivés sur site vers 14h00, Jacky et Dom

prennent enfin de temps de casser la croûte. Ils sont rapidement rejoints par Christian et Jean Paul. Thierry Ferreux arrive, puis les St Hip. puis..... ça n'arrête plus. A tel point que nous sommes contraints de mettre un balisage en place pour aiguiller nos visiteurs



L'après-midi est consacré à la mise en place de l'infrastructure. Thierry et Julot font les singes dans les arbres pour mettre l'éclairage en place. Le reste de l'équipe s'affaire à la construction du marabout et au déchargement de tout le matériel technique.

Curieux de cet attroupement, le propriétaire vient nous rendre une petite visite en toute sympathie.



En fin de journée, nous déroulons le câble qui alimentera le coffret des pompes. 300 ml de torsade aluminium 2 x 35 mm² sont déroulés jusqu'à l'entrée du réseau. Ça muscle !



Christian et Jean Paul raccordent les coffrets, branchent, testent. On dirait qu'ils ont fait ça toute leur vie...

Tout est en place en un temps record.

L'équipe se dévoue ensuite pour tester le frigo C'est bon, les bières sont fraîches !

Accompagné de Mouloud, Christophe positionne la pompe dans la vasque du premier siphon. Après quelques réglages



techniques nous procédons à un essai. Le niveau descend bien. Il est 20h45.

Afin de partager avec tout le monde cette première, nous décidons de remettre à demain matin le début du pompage.

Samedi 21 :

Premier jour de l'été ! Jour de la fête de la musique. Jour de première aussi . En tout cas on y croit tous!

Certains ont voulu tester le frigo toute la nuit. Pour eux, le réveil sera un peu difficile...



De nouvelles équipes arrivent déjà et nous sommes maintenant presque 30 sur le site. La première ça motive !

Nous démarrons le pompage avec une pompe 20m³/h et nous engageons tout de suite une pompe de 40m³/h descendue la veille à l'entrée de la cavité.

9h53 : La première pompe démarre. Nico et Marcel descendent pour désobstruer la zone d'entrée et la rendre plus confortable.





10h46

le niveau a baissé de 20cm

10h47

la pompe 40 m3/h démarre et ça change tout

11h15, le siphon est désamorçé. Christian s'engage pour voir, mais la VM reste sévère.

En surface, 2 équipe topo se préparent.

Dans l'ex siphon Christian et Bernard percent quelques gours pour rendre la progression plus agréable. Ils positionnent la pompe 20m3/h dans une zone ou elle pourra réguler le débit sans gêner la progression.

Christian conseille à tous de s'équiper en néo complète car il reste des vasques d'eau « profondes » dans les zones basses d'entrée.

L'ambiance est au beau fixe.



12h30 ...On n'arrive plus à les tenir ! Jean Pierre, Mouloud, Pierrot, Gilles, Frédéric, Christian et Bernard s'engagent.

13h04, une partie de l'équipe ressort toute essoufflée...

Déjà ???

Ils ont parcouru la totalité du réseau. A vue de nez, le développement serait de 400ml. La progression est compliquée dans une galerie basse boueuse avec des bassins d'eau. Sur la fin on peut se relever. Le réseau bute à l'amont sur un siphon bas avec remplissage alluvionnaire. Le boyau est



mal ventilé.

13h10, Jean pierre et Pierrot commencent à topographier depuis le fond.

13h30, une seconde équipe composée de Claude, Cécile et Olivier s'engage pour topographier depuis l'entrée vers le fond.

14h00, Christian se rend compte que le réseau découvert est « un peu différent » de celui dont il avait souvenir. Il n'ose pas remonter de peur de se faire charrier par l'équipe.

Une équipe se constitue rapidement pour envisager la désobs-



truction du siphon. Christophe, Philippe et Damien se préparent, mais Damien qui a des impératifs chez lui ne pourra pas nous accompagner.

Julot ne croit que ce qu'il voit ! Il part en repérage du siphon avec Marcel.

Jean Pierre et Pierrot ont terminé leur partie topo ; ils remontent.

16h10

La seconde équipe topo ressort. Olivier et Cécile sont gazés

16h30

Opération plongée du siphon. Nico conditionne son matos de plongée.



16h55

L'équipe s'engage et rejoint rapidement le siphon amont. Nico se prépare. C'est très étroit et il va faire un repérage avec un biberon de 6 litres. La zone de préparatif est assez exiguë. Nous sommes sur une « plage » de sable. L'environnement est très boueux. Nico se faufile et progresse d'environ 6m dans le boyau bas. Rapidement il est bloqué par un passage infranchissable ou même une botte ne passe pas ! Pour poursuivre il faudrait engager de gros travaux de désobstruction dans cette zone très basse. Nous décidons de ne pas insister.



Avant le retour, Nico s'aperçoit qu'il a perdu son dévidoir. Retour en apnée dans la vasque pour récupérer ce précieux matériel.

19h20 :

L'équipe plongée ressort avec l'équipement plongée plus les pompes tuyaux et câblages électriques.

La tyrolienne fonctionne à merveille pour remonter rapidement les centaines de kg de matériel.

Toutes les équipes ont pu profiter du pompage pour se nettoyer un peu avant de remonter.

Pour la dernière équipe, plus d'eau. Elle remontera un peu glaiseuse !

20h45 :

L'essentiel est remonté. La tyrolienne est démontée.

Petit point avant le repas du soir

Descriptif sommaire du réseau :

Départ bas puis arrivée dans la zone boueuse et basse qui constituait le siphon

La suite du réseau n'est pas très spacieuse. Un boyau bas qui passe en voûte mouillante confortable (environ 15cm à



20cm d'espace) fait suite au siphon d'entrée.

Cette voute se poursuit sur environ 40 à 50m. La suite est un peu plus « facile », mais les zones où nous progressons debout sont rares.

Nous contournons sur quelques mètres le cours actif par un passage très gras. Ensuite, le réseau devient « plus propre ». Après un passage inconfortable, nous prenons pied dans une zone alluvionnaire presque spacieuse. A la suite d'un passage bas de quelques mètres nous débouchons dans la vasque du siphon amont.

La galerie n'est pas très haute. Largeur : environ 1,50m. Le siphon est très rapidement impénétrable.

Nous n'avons pas ressenti le courant d'air que nos prédécesseurs avaient signalé.

Certains sont ressortis anormalement fatigués de leur sortie. La dernière équipe n'a pas ressenti cette gêne respiratoire vécue par certains.

21h00 :

Repos des guerriers.

Les équipes de surface ont bien assuré pour préparer le repas et l'apéro . Je ne sais pas citer tous les noms, mais un grand merci à eux.

C'est la fête dans tous les sens du terme. Fête de la topo enfin levée. Fête de la musique .



Christophe a amené de quoi sonoriser une salle des fêtes ! Dans la nuit certains nous feront découvrir la fabrication de fusées avec des bouteilles plastique et un peu de carbure. Un grand moment !

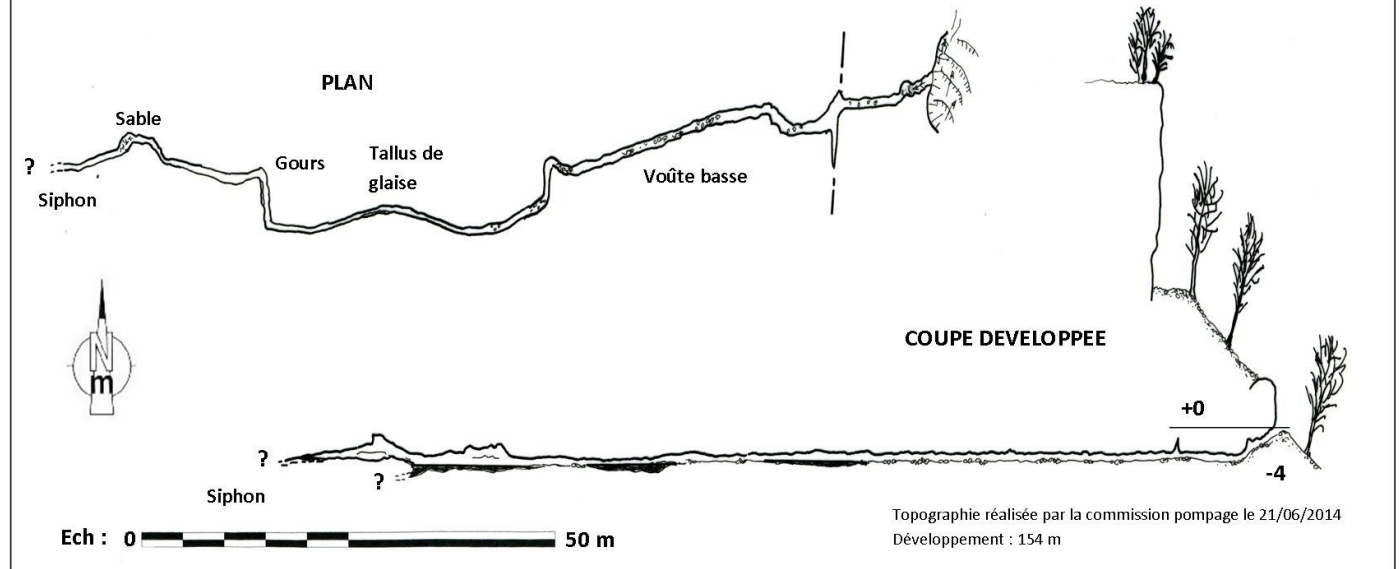
Départ des équipes dimanche en fin de matinée après une réhabilitation totale du site ...

Retrouvez toutes les photos de l'opération pompage à Vaucusotte 2015 avec le lien ci-dessous . Plus de 300 photos !



Grotte Departi VAUCLUSOTTE

929,85 x 261,90 x 619



<http://speleo-gcpm.fr/piwigo/index.php?/category/1>

Exercice difficile : citer toutes les personnes qui sont passées durant le week-end

Sont passés nous rendre visite ou donner un coup de main (au risque d'en oublier et qui voudront bien m'en excuser) :

Club la Roche :

Didier, Frédérique et Laura Bouhelier, Marie Laure Verbeust, Christian Girardot (Tétard), Christian Jeannoutot (et un rapide passage de madame), Jules Jeannin (Julot), Didier Bouhelier, Frédérique Bouhelier.

GCPM

Jean Louis Thollon, Jacky Bonenséa, Christophe Raguin, Dominique Watala (le Dom), Jean Marie Martin, Damien Decreuse, Armelle Lavisce

GSAM

Claude Paris, Cécile Perrot, Olivier Gallois, Christian Guitton, Jean Paul Lentement, Thierry Ferreux.

GSD

Mouloud Koob, Pierre Bourgoïn, Gilles ?, Jean Pierre Villegas

CAF Haut Doubs

Jean François Loyon, Marcel Guenot

Mont d'or

Philippe Lavisce

Karstic

Pascal Reilé

L'exercice pompage s'est globalement parfaitement déroulé grâce à vous toutes et tous

Le site était superbe. Le temps idéal. La première fut difficile mais bien au rendez-vous puisque nous avons topographié 154 m de réseau.

NOUVELLES DES CLUBS

Bourse EXPE

Et les lauréats 2015 sont...

Le Jury, composé de représentants des partenaires et de la société Expé, s'est réuni le vendredi 27 mars pour choisir les lauréats 2015 sur dossiers. En 2015, ils vont explorer les falaises et les canyons de Madagascar, ouvrir de nouvelles voies dans la cordillère Huyashuash, au Pérou, rencontrer les chercheurs d'or en Finlande, poursuivre l'exploration d'un réseau souterrain gigantesque d'Autriche, se lancer dans la traversée nord-sud de la Papouasie Indonésienne, et enfin, explorer en ski de raid la chaîne du Tien-Shan, au Kirghizstan... Voici, les lauréats pour la spéléologie :

Expédition spéléologique dans le massif des « Totes Gebirges »

Poursuivre l'exploration spéléologique du massif des Totes Gebirges en collaboration avec les clubs locaux. Le Griesskachsysteem, qui relie les systèmes de l'Elferkogelschacht et du Plattenhöhle, respectivement explorés par des équipes françaises depuis 1999 et autrichiennes depuis 1970, atteint à ce jour 12.285 m de développement pour une profondeur de 582 m.

La motivation de l'expédition 2015 est de multiplier les jonctions entre les différentes entrées potentielles du système avec un objectif ambitieux mais réalisable de ressortir par l'autre versant du massif (Zwölferkögel).

L'originalité du projet réside dans l'implication des spéléos français comme autrichiens qui pendant deux semaines cohabitent dans l'environnement privilégié de la réserve naturelle des Totes Gebirges et partagent ensemble le bivouac de la « chapelle de glace ».





Du 7 au 23 Août 2015

Yoann Girardot, 25 ans, Bérénice Cottens, 30 ans, Thomas Sergentet, 35 ans,
Lucas Baldo, 26 ans, Janguy Maillat, 49 ans, Franz Rührlinger, 42 ans,
Hans Stielgelbauer, 42 ans, Laurence d'Hautefeuille, 26 ans,
Arnaud Malard, 31 ans

NOUVELLES DU GIPEK

AG du 14 mai à Ornans

Présents (es) : Jean-Pierre Villegas, Eric Georges, Gérard Chorvot, Thomas Sergentet, Jean-Luc Kammerer, Roland Brun, Benoît Decreuse, Dominique Watala, Christophe Raguin, Stéphane Guignard, Cécile Perrot, Gérard Rueegg, Franck Ferret, Guy Decreuse, Pascal Reilé, Philippe Lavisse, Olivier Gallois.

Excusés : Claude Paris, Denis Motte, Manu Ruiz, Christian Jeannoutot, Frédéric Bonnefoi, Lionel Nicod, Romain Lepage, Emilie Castang, Mouloud Koob, Christophe Rognon (désolé pour les oublis)

L'assemblée générale s'ouvre à 15h40.

1 - Bilan Moral par le Président Jean-Pierre Villegas

Remerciements

Merci de votre présence, l'idée de décaler l'AG GIPEK des autres AG (CDS, SSF, Ligue...) semblait séduisante. En fait, même si nous l'avions prévue il y a 6 semaines il a été nécessaire de la décaler (trop de responsables absents), c'est encore malheureusement le cas. Nous aurons à arrêter des dates tout à l'heure et nous essaierons d'être plus performants peut-être en liant des formations aux réunions plus administratives. Vous le verrez tout à l'heure, le bilan d'activité 2014 est impressionnant, et 2015 s'annonce tout aussi riche. Cela c'est grâce à vous et au risque d'en oublier : Un merci particulier à Zaric pour la gestion et les développements de Basekarst, il a été très sollicité, quelques-fois trop. Voir débordé quand nous voulions expérimenter Mobilekarst avec 5 tablettes et qu'une commande de 20 était aussitôt actée... Nous y reviendrons tout à l'heure...



Un merci particulier à Emilie, qui discrètement et souvent seule, développe et assure le fonctionnement de la boutique en ligne. Si on peut avoir le sentiment que ça ronronne presque aujourd'hui c'est grâce à elle et nous verrons les excellents résultats obtenus avec le bilan d'activité et le bilan comptable...

Un merci particulier à ceux qui ont pris en main des dossiers ou nous ont représentés lors de différentes réunions: Préfecture, Natura 2000, Comité Technique et Conférence Loue-Rivière Comtoise: Pascal, Denis, Manu, Gégé, Rolland... La tâche n'est pas simple.

Un grand merci à tous les contributeurs actifs de BaseKarst qui enrichissent nos archives et précisent notre connaissance du karst jurassien et aux anciens qui nous ont confié l'avenir de ce projet ambitieux....

Politique menée

Ce bilan moral sera voté, et au risque de me répéter, je tiens à réaffirmer les grandes lignes de ma politique pour que notre activité Inventaire, Protection et Etude du Karst soit vivante et reconnue.

L'objet est de créer un outil d'exploration performant et précis et de l'utiliser également pour valoriser la spéléologie. Le risque de copie est réel à l'interne et à l'externe. Le BRGM tente (comme nous) de préciser les données.

On trouve notre force en structurant les données de notre réseau de spéléologues, d'observateurs de terrain actifs et en partageant ces données. Bien sur, il y a encore beaucoup à faire en termes de rigueur et de précision, mais les deux maîtres mots restent : partage et confiance (ce n'est pas si simple).

Notre deuxième point fort, c'est le présent et le futur, l'exploration est en cours, la base évolue et évoluera...

Cette politique est basée sur trois postulats:

Premier postulat : L'exploration passe par l'étude des données et leur interprétation.

Deuxième postulat : Si on ne le fait pas, d'autres le feront, si on ne partage pas, certains prendront, si on ne communique pas, nous n'aurons aucune reconnaissance. Notre force, c'est le collectif...

Troisième postulat : Les spéléologues sont des bénévoles qui veulent tranquillement mener leurs explorations et leurs études. Nous ne sommes ni scientifiques, ni sportifs, ni environnementalistes, même si parmi nous il y a de vrais spécialistes dans chaque domaine et nous devons organiser, structurer les échanges et le partage avec les collectivités, les administrations, les universités, les bureaux d'études.



On peut ajouter à cela l'expérience héritée, organisée (les conférences du congrès) et travaillée (lecture, échanges et réflexion) qui permet de dégager trois points principaux :

La participation et la formation des contributeurs, pour qu'ils contribuent avec la plus grande rigueur à Basekarst : Priorité à la précision et à la validation des coordonnées, photo de chaque entrée, vérification du type et plus généralement de la fiche. Besoin de volontaires pour prendre en charge les formations, pour développer et préciser des outils d'aide, mode d'emploi, guide... Une demi-journée spécifique formation contributeur sera proposée...

Développement et structuration des relations avec les collectivités territoriales, les administrations, les chercheurs, les cabinets d'études. Organisation par convention ou licence du partage de données et de service, en proposant quasi systématiquement la localisation des entrées (ce qui est impossible à protéger) et plus si affinités. Il y aura de quoi discuter. Une couche proposant la toponymie, les coordonnées, le type, les restrictions d'accès, la spéléométrie, les explorateurs, la bibliographie pourrait plus largement être partagée. Plus éventuellement topos et descriptifs des classiques. En aucun cas les documents sans autorisations des auteurs...

Cela implique que soient clarifiés très rapidement les droits et devoirs du GIPEK par rapport aux auteurs. Une licence est indispensable pour avancer.

Le développement de l'outil Basekarst. On en discute après le discours...

Fonctionnement

Le projet politique que je viens d'exposer n'est pas si simple, à chaque pas, chaque avancée, des problèmes ou questions nouvelles se posent et il convient d'y apporter des réponses. Pour cela, une équipe avec ces divergences est indispensable, c'est pourquoi, j'ai ajouté systématiquement Christophe Raguin et Pascal Reilé aux échanges du Comité Directeur. Nous aborderons encore cette année d'autres questions sensibles, il est nécessaire qu'il y ait débat et que les décisions soient légitimes. Je ne conçois mon rôle de président qu'en responsable et animateur. J'invite donc tous ceux qui veulent participer aux échanges et aux choix que nous aurons à faire cette année à se présenter devant cette assemblée au comité directeur... Pour éviter trop de réu-

nions une grande partie des échanges se font via une liste, ce n'est pas forcément le mieux mais...

Contribuez.

Vote : à l'unanimité.

2 - Bilan d'Activités par le secrétaire Olivier Gallois

Pour le bilan 2015, un fichier est mis en ligne sous :

https://docs.google.com/document/d/161mwDI7Wu_W2aSqJJpdHaeckzw5EX393t8YbDv6uYaU/edit

Merci à tous d'y contribuer.

Inventaire 2014	nombre	date
Total Fiches	5819	10.11.14
Total du kilométrage de galeries explorées dans le Doubs		10.11.14
Kilométrage de galeries explorées dans l'année.		10.11.14
Nouveaux phénomènes karstiques référencés.	130	10.11.14
Total des fiches actualisées dans l'année.	934	10.11.14
ajout de photos	424	10.11.14
correction de localisation et validation de coordonnées.	105 et 71	10.11.14
Ventes Inventaire 2014 (En ligne 28 tomes 825€) (congrès 58 tomes 2605€) (Benoît ?)		

Etudes 2014	réfèrent	
Publication du traçage de Bartherans.	Morice	
Recherches et désobstruction sur le Bassin d'alimentation du Lison	Clubs CDS25	
Convention Tome 5 - GIPEK-BRGM	Villegas	
Conférences et tables rondes sur les problématiques inventaires. Congrès de L'Isle sur le Doubs	Villegas	juin 2014
Développement Basekarst	Georges	
Publication et traçage du gouffre perte de Soit- Proposition de Modification du bassin versant Station DREAL -Réseau du Verneau	Reilé – Faivre - Jeannoutot	

Protection 2014	réfèrent	date
Participation aux Enquêtes publiques concernant les Réserves Naturelles Régionales Chiroptères.	Brun Motte	00/03/2014
Expertise sur site avec la CPE-PESC Franche-Comté à Gondrans-les-Moulins.	Brun Motte	27/02/2014
Deuxième conférence de la Loue et des rivières comtoises.	Chorvot, Reilé, Villegas, Giboz	23/06/2013
Agrément protection de l'environnement	Ruiz	
Loue et des rivières comtoises. Courrier au Préfet:	Reilé, Watala	02/04/2014
Rivières comtoises, manifestation de Saint Hypolitte	15 participants	?
Education à l'environnement Opération de nettoyage du gouffre Chin-Chin	Tissot	20/09/2014
Débat public FNE. Organisation Formation gratuite sur les milieux karstiques: intervenant	Villegas Motte	20/09/2014
Participation à l'enquête d'utilité publique concernant le parc éolien de Romain, Vergranne, Mesandans, Fontenelle. ASCR/GSCB,	Motte Brun	2014
Participation à l'enquête d'utilité publique concernant la futur zac du vallon de Sancey avec le signalement d'une doline pavée à Vellerot les Belvoir dans l'emprise du projet.	Thomas Roland	01/014

Communication 2014	réfèrent	date
Création boutique en ligne GIPEK	Eric Georges Emilie Castang	
Création site internet GIPEK	Eric Georges Olivier Gallois	mars 2014
Articles de presse GIPEK		sept 2014 : nettoyage Chin-Chin
Congrès 2014 □ voir ETUDES	JP Villegas	juin 2014

3 - Bilan BaseKarst, 2014, 2015 derniers développements Par Eric Georges

Derniers ajouts « visibles » par les contributeurs :

- Une couche "phénomène karstique" déjà bien alimentée par Guy et Franck
- L'accès aux altitudes du MNT de l'IGN qui va nous permettre de préciser les coordonnées des entrées.
- L'outil profil...

Développement de l'outil Basekarst

La mise au propre du code est en cours (C'est plus compliqué que prévu mais, le plus gros est fait, encore quelques semaines) et Basekarst sera prochainement partagé avec le CDS 69 qui pense ajouter une couche bio spéléo et une couche archéo-minièrre, le CDS 52 probablement le CDS 01 et 39. L'idée est de diffuser à terme le logiciel en libre. Nous observons que ceux qui veulent s'emparer de l'outil s'empare également de la réflexion sur la charte, la licence et tout le monde travaille à l'idée de partager des statistiques et une couche commune... A suivre

Nous continuons de développer notre outil d'exploration au service de l'inventaire et notre premier souci reste la collecte et la qualité des informations à partager dans le respect et la confiance.

4 - Bilan Financier par le trésorier Benoit De-crease:

Vote à l'unanimité.

5 - Bilan Boutique en ligne :



Un travail de gestion remarquable et dans l'ombre (normal, diriez-vous pour des spéléos ...) effectué par Emilie Castang. Adresse site = <http://boutique.gipek.fr>

Désignation	Nombre vendus via la boutique en ligne en 2014
Inventaire Tome 1 (ré impression)	11
Inventaire Tome 2 (ré impression)	10
Inventaire Tome 3	9
Inventaire Tome 4	14
Inventaire Tome 5	19
Inventaires Tome 1, 2, 3 versions allemandes	0
Inventaire Canyon	5
Topoguide Doubs	51
Doubs Petits Pas	11
Publications clubs (Fruit Passion, Spiteurs et Escarpolette GSAM)	10
CDS Info Spécial Congrès ISD 2014	0

77 personnes ont réalisé des commandes via la boutique en ligne en 2014.

6 - Comité Directeur

Stéphane Guignard, Christophe Raguin et Guy Decreuse se présentent.

Vote à l'unanimité.

Président :

VILLEGAS Jean-Pierre : 03 81 61 24 62
jean.pierre.villegas@free.fr
 7, rue de la Plaine 25220 THISE

Vices Présidents

GEORGES Eric : 03.84.80.12.03
zaric@wanadoo.fr
 17, rue de la fontaine 39700 EVANS

PARIS Claude 03 81 98 45 58
parisclaude7952@neuf.fr
 6, impasse des Arbues, 25420 VOUEAUCOURT

Secrétaire :

GALLOIS Olivier 03 84 28 20 92
olivier.gallois90@gmail.com
 21, rue Célestin Champion, 90000 BELFORT

Secrétaire adjoint :

CHORVOT Gérard 03 81 88 62 08
gerard.chorvot25@orange.fr
 Chemin de Chay 25440 BUFFARD

Trésorier :

DECREUSE Benoît 03 81 62 12 86

benoit.decrease@wanadoo.fr

2, rue Champliman, 25290 ORNANS

Trésorier adjoint :

JEANNOUTOT Christian 03 81 35 23 45

christian.jeannoutot@wanadoo.fr

11, rue de la Planche aux Poules, 25150 BOURGUIGNON

MOTTE Denis 03 81 84 10 50

denis.motte@orange.fr

10, rue du Quint, 25110 BAUME LES DAMES

BRUN Roland 06 07 55 20 62

roland.brun0850@orange.fr

13 bis rue de la Fontaine St Léger 90500 MONTBOUTON

SERGE TET Thomas 06 15 10 09 30

thomas.sergentet@gmail.com

13, rue du muguet 25110 BRETIGNEY NOTRE DAME

WATALA Dominique 06 79 79 19 41

domwatala@aol.com

3, route d'Osselle 25320 TORPES

MARTIN Jean-Marie 03 81 63 87 68

jm.martin93@laposte.net

26, rue des salines 25440 QUINGEY

LEPAGE Romain 06 89 45 04 71

rom1lepage@gmail.com

2 Rue du Châtelard, 25360 GONSANS

NICOD Lionel (grillon) 03 81 51 02 69

lionel.nicod0231@orange.fr

LD Vieilles Baraques 25620 TARCENAY

RUIZ Manu 06 08 57 69 55

manuruiz@wanadoo.fr

9, rue de Dole 25440 LIESLE

RAGUIN Christophe 06 83 34 37 85

christophe.raguin@wanadoo.fr

Rue du bois de Faule 25360 NANCRAJ

DECREUSE Guy 03 81 62 13 39

guydecrease@gmail.com

8, chemin de l'épine 25330 CLERON

GUIGNARD Stéphane 06 64 08 13 80

stephg3@wanadoo.fr

12, rue de Lattre de Tassigny 90850 ESSERT

7 - Problématiques et questions d'actualités :

Licences :

Une licence est incontournable pour la bonne gestion de la Basekarst.

Deux possibilités s'offrent à nous :

Licence libre = Les auteurs acceptent que leurs données soient diffusées, modifiées... C'est ce qu'il y a de plus pratique pour gérer, créer, développer et pour les prochaines générations. C'est aussi là qu'on a le plus grand risque de piratage, puisque pas ou peu de recours possibles s'il y a une diffusion des données.

Zaric conseille de regarder sur internet des exemples de licences libres (Creative Commons)

Licence propriétaire = Elle garantit les droits d'auteurs, limite les droits du maître d'ouvrage (GIPEK) à ceux qui sont énoncés. Elle risque de limiter nos successeurs pour des utilisations que nous n'avons pas prévues. Mais il est possible de modifier la licence par la suite si de nouvelles perspectives apparaissent ! Elle devrait nous permettre (peut-être) de nous protéger et de protéger les auteurs...

La licence engage le contributeur.

Les droits d'auteurs sont inaliénables jusque 70 ans après leur mort ...

Après discussion et débats, l'assemblée vote à l'unanimité pour que le GIPEK s'oriente vers une licence propriétaire. Le texte joint pourra être précisé ou modifier dans les années à venir et sera soumis à l'avis de juristes.

Dans quelques semaines, chaque contributeur devra signer une nouvelle charte dans laquelle sera intégrée la licence.

Attention de bien vous inscrire à la liste de discussions et d'information: membres@gipek.fr

Tablettes :

Une vingtaine de tablettes ont été distribuées. Un mode d'emploi de la tablette est à réaliser. Recherche de volontaires ... Christophe Raguin se propose d'initier un document. Il est indispensable que les mises à jour soient effectuées régulièrement. Benoit, Pascal et le GSAM doivent effectuer cette mise à jour.

Jean-Pierre souligne qu'un nouveau contributeur au GSD (Gérard Vautheny, informaticien) pourrait seconder Zanic pour la gestion des tablettes.

Rigueur dans la transmission des données :

La base comporte de nombreuses erreurs, y compris dans les nouvelles fiches. Il est indispensable que l'on partage la même vision des onglets, du vocabulaire pour avoir un outil précis et performant:

Formation à l'**utilisation de la basekarst** (contributeurs et futurs administrateurs de zones)=

vendredi 3 juillet à partir de 18h.

Repas et boissons sortie du panier.

Amener vos ordinateurs portables pour la préparation des salles, inscription via :

<https://docs.google.com/spreadsheets/d/1ZOYveAxn-UovG6sz38c7MdqE1YGC3Wr4YOa8uXYBi-sU/edit?usp=sharing>

Administrateur global = A élire un 3ème administrateur global qui aurait la mission de vérifier que les fiches soient bien complétées (champs, etc). A proposer à Claude Paris.



Administrateurs par secteur = Leur mission serait de vérifier les données, recenser les erreurs et corriger les fiches de façon systématique. Se présentent = Thomas Sergentet, Guy Decreuse, Philippe Lavisce, Christophe Raguin, Romain Lepage, Cécile Perrot, Olivier Gallois.

Explorateurs = Les contributeurs ne sont pas forcément les explorateurs. Est proposé de mentionner dans la liste des explorateurs le club concerné. Puis dans le descriptif de préciser le nom des spéléo. Ceci afin de clarifier la liste des explorateurs. Il est important de valoriser les explorateurs. Rolland souligne des erreurs ou des oublis à ce sujet.

Le GIPEK s'engage à indiquer la paternité de l'œuvre et à mettre en valeur les explorateurs des cavités.

Report-topo = des anomalies mises en évidence, à corriger, compléter.

Vocabulaire = Certaines entités seront à redéfinir.

8 - Intégration de la Haute-Saône et du Territoire de Belfort.

Les modalités sont à préciser.

Après discussions il est décidé d'intégrer le 70 et le 90 au GIPEK si les CDS concernés sont d'accord...

La BaseKarst 25, 70 et 90 serait commune.

Les présidents CDS70 et CDS90 seraient membres de droit au comité directeur du GIPEK comme les CTD secours. Une AG extraordinaire est nécessaire pour faire évoluer les statuts.

L'inscription des contributeurs des départements 70 et 90 serait soumise au comité directeur du GIPEK. (Respect de la charte et de la licence)

Jean-Pierre précise que le fait que les gens se connaissent est indispensable (confiance). Plus nous nous étendrons, plus cette notion sera compliquée à garantir. Mais si BaseKarst prend une dimension régionale (Franche-Comté), la lisibilité et le poids face aux administrations seront renforcés.

A expérimenter...



Vote à l'unanimité.

9 - Recherche de Partenariat et de conventionnements:

Pour construire dans le temps et obtenir de la reconnaissance, des partenariats et conventionnements sont indispensables.

- Conseil Régional, vers un label Pôle Karst
- Conseil Général
- Université de Franche-Comté : convention signée
- DREAL, créer quelque chose de dynamique au niveau des traçages. Définition couches, bassins d'alimentation.
- Pôle Karst, autorité qui va imposer aux administrations de transmettre leurs données.
- A voir BRGM, Agriculture, pêche...
- Relations fédérales (Agrément recherche enseignement, BRGM, Juriste...)

L'objectif est de devenir un partenaire incontournable de façon à prévenir le pillage de données. Le logo GIPEK s'afficherait sur les couches de données qui seraient "vendues". La vente n'est pas forcément financière mais elle peut être basée sur des échanges de données.

Gérard pose la question sur notre responsabilité qui pourrait être engagée en cas d'incidents (informations fausses ou incomplètes). Jean-Pierre précise qu'une réserve sur la qualité des données transmises est mentionnée dans les conventions.

10 - ASE-GIPEK :

De la matière existe dans plusieurs clubs qui ne souhaitent pas forcément se lancer dans une publication individuelle. Un ASE serait donc la solution !

**19h40 : clôture de l'assemblée générale.
L'Assemblée Générale est suivie d'un excellent repas concocté par Benoit et offert par le GIPEK.
Merci à lui !**

Prochain rendez-vous, formation à BaseKarst : le vendredi 3 juillet 2015 à Montrond le Château

Licence d'utilisation de Basekarst

1. Préambule

L'application internet « BaseKarst » :

- est un outil de travail et d'échange conçu pour l'exploration et l'étude du karst jurassien,
 - est une mise à jour en temps réel de l'Inventaire Spéléologique du Doubs.
 - est un espace de conservation des données.
 - est un moyen de valoriser le travail des spéléologues.
- Les données présentes dans Basekarst ont été déposées par leur propriétaire dans le but de contribuer à la diffusion de la connaissance permettant de mieux étudier et protéger le karst.

Tout usage dérivé est proscrit sans l'assentiment du propriétaire des données.

La présente licence a pour objet de décrire les utilisations

possibles des produits de diffusion. Dans un but d'information de l'utilisateur, cette licence décrit aussi les principes et les modalités de gestion des données qui garantissent les auteurs contre les usages dérivés non souhaités.

Table des matières

1. Préambule
 2. Définitions
 3. Contexte
 4. Licence
 - Art. 1. Honnêteté et qualité des données
 - Art. 2. Validation des données spéléologiques
 - Art. 3. Mise à disposition et intégration des données
 - Art. 4. Restitution aux ayants droits des données
- Basekarst.fr
- Art. 5. Usages permis
 - Art. 6. Usages interdits
 - Art. 7. Engagement du G.I.P.E.K
 - Art. 8. Aide à l'utilisation de Basekarst
 - Art. 9. Inscription, désinscription
 - Art. 9. Gestion des litiges

2. Définitions

Utilisateur: identifié ou non ayant accès aux pages publiques de Basekarst ainsi que, par extension, toute restitution équivalente en substance, que ce soit sous forme électronique ou sous une autre forme.

Contributeur : Une personne ou organisme devient contributeur dès qu'il apporte des données ou des savoir-faire méthodologiques au GIPEK et qu'il est signataire de la charte Basekarst.

Administrateur: Représentant des contributeurs qui anime, forme, contrôle et valide les données sur un territoire défini.

Ayant droit : Cette catégorie regroupe les administrations, collectivités locales, organismes, professionnels et autres partenaires...

Les territoires concernés, les périodes d'utilisations et les droits fonctionnels sont définis par convention.

Données spéléologiques: Données d'observation ou d'étude:

Descriptions, photographies, topographies, mesures diverses ...

Données personnelles: l'ensemble des informations fournies lors de l'inscription, et éventuellement révisables par la suite, permettant de contacter ultérieurement un auteur pour d'éventuels besoins de gestion de ses données.

3. Contexte

Les produits de diffusion sont protégés légalement afin de garantir aux administrateurs et aux contributeurs une utilisation encadrée.

Les auteurs et contributeurs qui confient leurs données au G.I.P.E.K. donnent à l'association :

Le droit d'utiliser l'œuvre pour diffuser de la connaissance et permette de mieux étudier et protéger le karst. Cette utilisation peut-être électronique ou sous une autre forme et peut s'inscrire dans une démarche commerciale ;

La possibilité d'étudier l'œuvre ;

Le droit de copier ou de redistribuer l'œuvre ;

Le droit de modifier et de distribuer des versions modifiées de l'œuvre.

Le G.I.P.E.K. s'engage à indiquer la paternité des œuvres et mettre en valeur les explorateurs et inventeurs. Pour les



œuvres collectives, comme les topographies, le nom des clubs sera privilégié.

Le G.I.P.E.K. s'engage à soutenir les auteurs et inventeurs dans leur droit de propriété intellectuelle en cas de piratage ou d'acte de concurrence déloyale.

4. Licence

Art. 1. Honnêteté et qualité des données spéléologiques.

Le contributeur collecte et garantit qu'il possède le droit de mise à disposition adéquate pour que ces dernières soient compatibles avec le présent code.

Le contributeur s'engage à décrire aussi complètement et exactement que possible les données spéléologiques qu'il dépose.

Le contributeur garantit, en déposant une donnée spéléologique dans basekarst.fr:

- Qu'il n'a pas concédé à titre exclusif tout ou partie des droits de propriété sur cette donnée;
- Dans le cas où la donnée est une œuvre dérivée : qu'il a respecté, respecte et respectera les droits de propriété intellectuelle de l'auteur de l'œuvre initiale (en particulier, que la source de la donnée est dûment mentionnée);
- Que la donnée ne constitue pas une contrefaçon d'une œuvre préexistante ni une reprise frauduleuse d'une donnée relevant d'autrui;
- Que la donnée et la façon de l'obtenir sont conformes aux différentes lois, règlements et autres textes en vigueur ;
- Et de façon générale, que la mise à disposition publique de cette donnée dans ce cadre ne porte pas atteinte aux droits de tiers, notamment au regard de leurs droits de propriété intellectuelle ainsi qu'au regard de leurs droits sur les données personnelles qui les concernent.

A ce titre, le contributeur garantit le maître d'ouvrage de Basekarst contre toute action, réclamation, revendication ou opposition de la part de quiconque invoquerait un droit de propriété intellectuelle ou un acte de concurrence déloyale ou de parasitisme auquel le dépôt de données dans Basekarst aurait porté atteinte. En particulier, l'auteur restant seul garant et responsable du respect de ces règles, le maître d'ouvrage de Basekarst ne saurait être tenu pour responsable de leur éventuelle violation.

Art. 2. Validation des données spéléologiques.

Afin de garantir la qualité du projet Basekarst, Les administrateurs et contributeurs du GIPEK mettent tout en œuvre pour collecter et pour fournir des données spéléologiques exactes sur les cavités. Cependant, il ne peut garantir ni leur exactitude, ni leur précision.

La précision évoluant avec les matériels de mesures et la formation des opérateurs l'ensemble des corrections et l'évolution des précisions sont enregistrées dans la fiche mise à jour (données sur la donnée) mise à disposition dans Basekarst. L'onglet problème fiche, permet d'inventorier les problèmes, de signaler les doutes, les incohérences ou la nécessité d'effectuer des vérifications.

Toutes les précisions, les nouvelles informations, les identifications d'erreurs sont à transmettre au GIPEK à l'adresse: contact@gipek.fr qui complètera et mettra à jour les fiches concernées.

L'ensemble des informations recueillies sont enregistrées dans Basekarst. Il convient donc de bien différencier les phénomènes non localisés (bibliographie ancienne), rebouchés (plus de traces et d'accès) et localisés.

L'existence d'un phénomène karstique et la précision de ces coordonnées à moins de 20m peut-être validée par les contributeurs après vérification sur photo aérienne et au GPS sur le terrain.

Art. 3. Mise à disposition et intégration des données spéléologiques.

• Chaque utilisateur et contributeur s'engage dans la charte à respecter les principes suivants:

• Les auteurs et contributeurs qui confient leurs données donnent au G.I.P.E.K.:

Le droit d'utiliser l'œuvre pour diffuser de la connaissance et permette de mieux étudier et protéger le karst. Cette utilisation peut-être électronique ou sous une autre forme et peut s'inscrire dans une démarche commerciale;

L'œuvre ne peut pas être retirée;

La possibilité d'étudier l'œuvre;

Le droit de copier ou de redistribuer l'œuvre;

Le droit de modifier et de distribuer des versions modifiées de l'œuvre.

- Toutes les informations présentes dans cette base restent propriétés de leurs auteurs. Leur diffusion est conditionnée à l'autorisation du G.I.P.E.K. ou des auteurs.
- Le respect des explorations passe par la communication et la confiance entre les contributeurs. Il est indispensable de contacter les collègues concernés par une exploration en cours.
- L'intégration des données suit une méthode définie dans le mode emploi de. « Basekarst. Proposez des corrections et des compléments. Respectez les protocoles de mise à jour.
- Chaque contributeur et utilisateur doit avoir le souci de préservation des données et de la dimension privée des documents de la base.
- Les codes d'accès sont strictement personnels, ils sont renouvelés annuellement après signature de la charte en vigueur et de la licence.

Art. 4. Restitution aux ayants droit des données Basekarst.fr.

L'utilisateur ayant droit s'engage à n'utiliser les données spéléologiques que dans le cadre de la convention d'accès qu'il a signé et du projet pour lequel il a sollicité un accès.

L'utilisateur ayant droit s'engage à respecter les règles de restriction de diffusion pour le grand public en veillant bien à ne pas communiquer d'informations qui pourraient nuire au milieu karstique.

Art. 5. Usages permis.

Avertissement pour tous les utilisateurs

Attention, les données spéléologiques ne sont que la photographie des connaissances à un instant donné. En aucun cas elles ne peuvent être considérées comme exhaustives. Le travail des bénévoles est lié à leurs centres d'intérêts, certaines zones ne font pas l'objet de recherche et peuvent être considérées en jachère.

Les contributeurs et utilisateurs peuvent utiliser les données de Basekarst pour des projets d'étude, d'exploration ou de protection du karst à l'exception des données de travaux en cours pour lesquelles ils solliciteront les auteurs ou le GIPEK. De ce fait, ils s'engagent à publier leurs résultats dans la base de données Basekarst.

Art. 6. Usages interdits.

Personne n'est autorisée à utiliser contre rétribution les données déposées par des tiers à Basekarst.fr, qu'il s'agisse des données personnelles des inscrits ou des données spéléologiques déposées par les auteurs. Ce droit est réservé exclusivement au G.I.P.E.K. pour assurer son fonctionnement.

Personne n'est autorisée à diffuser, sous quelques formes que ce soit, les données spéléologiques de Basekarst en dehors des cadres conventionnels.

Pour une diffusion ou une publication partielle de données spéléologiques une autorisation écrite sera demandée aux auteurs ou au GIPEK qui se réserve ces droits.

Art. 7. Engagement du G.I.P.E.K.

Le G.I.P.E.K. s'engage à indiquer la paternité des œuvres et mettre en valeur les explorateurs et inventeurs. Pour les œuvres collectives, comme les topographies, le nom des clubs sera privilégié. Il impose cette mention de l'origine des données dans tous les documents des ayants droits.

Le G.I.P.E.K. s'engage à soutenir les auteurs et inventeurs dans leur droit de propriété intellectuelle en cas de piratage ou d'acte de concurrence déloyale.

Le G.I.P.E.K. s'engage à respecter les conventions avec les ayants droits et à porter des indications de fiabilité quand la validation scientifique des données spéléologiques n'est pas disponible.

Tous les utilisateurs signent la charte d'utilisation et accepte cette licence.

Art. 8. Aide à l'utilisation de Basekarst.

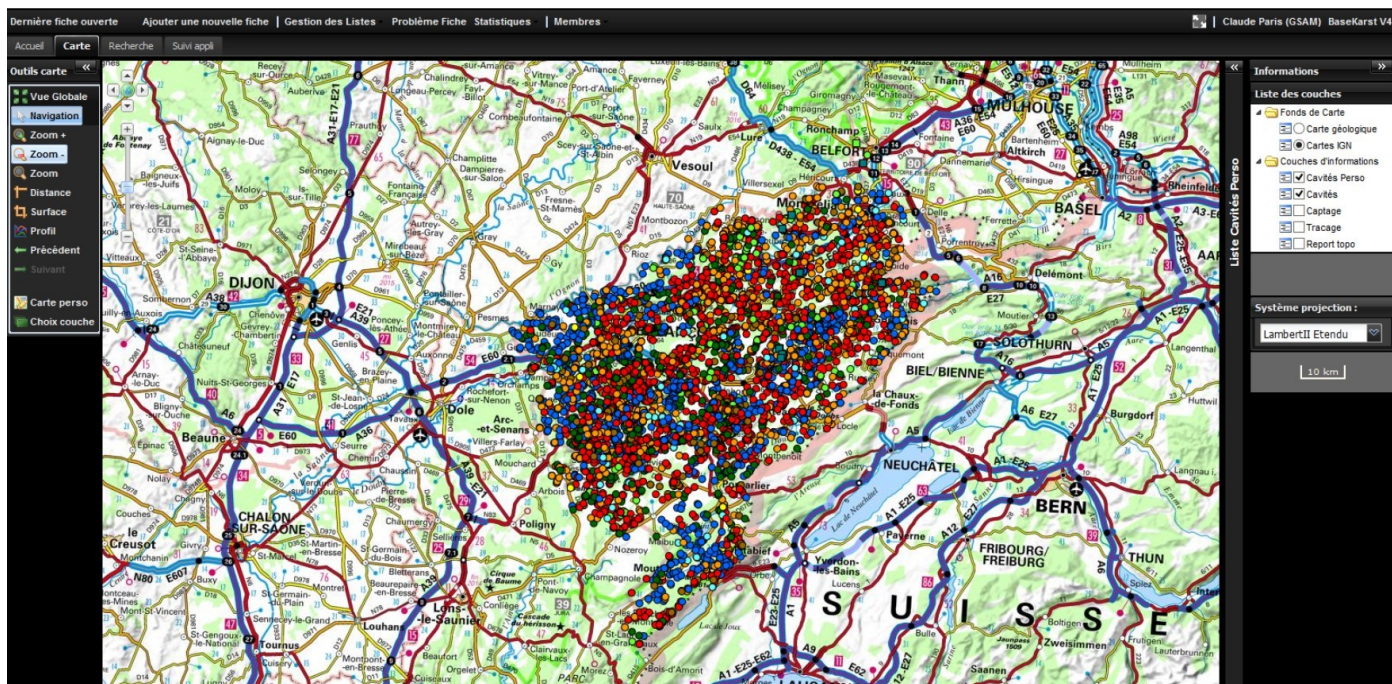
Les utilisateurs doivent se référer au mode d'emploi et tutoriels disponibles sur le site <http://gipek.fr/>. Ils peuvent participer aux formations organisées et aussi prendre contact avec un des membres du G.I.P.E.K. : membres@gipek.fr

Art. 9. Inscription, désinscription.

Les contributeurs doivent remplir le formulaire d'adhésion au GIPEK et la charte d'accès à BaseKarst. Cette adhésion est gratuite mais soumise à l'accord du bureau.

Les conditions d'inscription des ayants droit sont définies dans les conventions d'accès.

Dans tous les cas l'inscription à Basekarst implique de facto



une acceptation de la présente licence et des modalités de gestion qui y sont décrites.
Un utilisateur inscrit en tant que personne physique ou morale peut demander à tout moment sa désinscription, en envoyant un courriel à web@gipek.fr

Art. 10. Gestion des litiges.

Dans le cas de diffusion sans autorisation de données ou d'informations déposées sur Basekarst, a fortiori contre rétribution : cessation immédiate des droits d'accès à l'application, et annonce à l'ensemble de la communauté des inscrits et partenaires.

Ces mesures sont d'usage interne au G.I.P.E.K. et n'interfèrent en rien avec d'éventuelles poursuites devant les tribunaux ad hoc dans le cadre de contraventions aux lois, règlements et autres textes en vigueur, notamment dans les cas où les droits ou la réputation d'inscrits ou de tiers (y compris le G.I.P.E.K. ou l'un des ses administrateurs) sont mis en cause.

BRUITS DE FOND :

Chimie des systèmes karstiques

Jurassic Karst comporte plusieurs points d'observation : le site de Fertans, depuis 2009, suivi par Sophie Denimal, hydrogéologue à Chrono-environnement, et ceux de Fourbanne et Lods, ouverts aux investigations de Cybèle Cholet, doctorante au laboratoire, depuis fin 2013. Un quatrième site concerne les sources du Doubs à Mouthe, également depuis 2013, mais son exploitation s'avère encore délicate compte tenu de paramètres climatiques difficiles à gérer. L'hydrochimie est une spécificité développée dans tous les travaux des hydrogéologues bisontins, que le géochimiste Marc Steinmann complète de ses compétences sur l'ensemble des sites. L'objectif est de suivre les relations entre fonctionnement biogéochimique de la zone d'infiltration et réponse hydrochimique du karst. La variété des sites choisis est une garantie de la qualité de l'observation : des gradients d'altitude s'étageant de 200 à plus de 1 000 m, des échelles de surfaces différentes, des infiltrations diffuses ou à l'inverse très localisées, des natures de sol variées, une circulation d'eau particulière selon la roche, rapide dans les fissures ou plus lente dans les microfractures... Les appareils de mesure et la fréquence des relevés sont, eux, identiques en tous points sur les quatre sites. Le débit, la température, la conductivité électrique, la fluorescence naturelle, la teneur en



oxygène, le pH et autres paramètres chimiques sont enregistrés pour chaque source toutes les quinze minutes, et des prélèvements d'eau sont réalisés tous les quatre jours, toutes les deux heures lors de certaines crues. Les signaux chimiques sont transcrits en entrée et en sortie du système karstique, ainsi qu'au cœur de la roche, une analyse très fine et une première dans le massif du Jura. 1,8 million de données sont ainsi collectées, traitées et classifiées chaque année.

« La caractérisation chimique des différents types de sources apporte des clés sur leur fonctionnement, indique le chemin que l'eau a suivi, ses origines et la façon dont elle transite dans le massif. Ces données nous permettront ensuite de bâtir des modèles théoriques pour une compréhension plus grande des processus hydrogéologiques », explique Sophie Denimal.

À Chrono-environnement comme au CHYN, les observations incluent des paramètres tels que le fonctionnement des écosystèmes et les changements climatiques pour comprendre le transfert de l'eau à plus long terme. Elles sont aussi mises en lien avec les apports d'autres disciplines, notamment en biologie sur la qualité des eaux de rivière, avec des travaux comme ceux de Pierre-Marie Badot et François Degiorgi. Depuis les années 1970, la conductivité électrique, reflet de la minéralisation totale de l'eau, augmente dans le Doubs, une tendance confirmée par les mesures effectuées depuis au niveau des sources. « Cette hausse correspond à une plus forte dissolution du calcaire dans l'eau, elle-même témoignant d'une présence de CO₂ dans le sol en augmentation, raconte Marc Steinmann. Pour l'expliquer, les deux hypothèses prédominantes sont une activité microbienne plus importante dans les sols du fait du réchauffement climatique, avéré dans le Jura sur les vingt dernières années, et / ou en raison d'un signal anthropique plus marquant dû à de nouvelles pratiques agricoles. »

Article publié dans *EN DIRECT* numéro 258 de Mai 2015

Pollution au gouffre de Montaigu

Le gouffre du Montaigu (Valoreille) a subi un dépotage (... de boues de station d'épuration ?) estimé à 7 ou 8 m³ vu l'ampleur de la situation dans la cavité.

Outre l'odeur nauséabonde et les risques sanitaires, la nature des gaz de décantation présente de **réels risques pour les éventuels explorateurs, notamment à partir de la base du P40.**

Le CDS25 déconseille fortement la visite de ce gouffre.

Une plainte est en cours, une procédure sera engagée rapidement par la commission environnement.

Pour rappel, cette pollution survient tout juste un an après la grande manifestation de Saint-Hippolyte contre la pollution des rivières ...

Fermeture de la grotte de La Crochère.

Mauvaise surprise à la grotte de La Crochère !
L'entrée est maintenant grillagée avec un panneau explicite « PRIVE ».



Informations aux maires ruraux.

PATRIMOINE NATUREL

UN INVENTAIRE SPÉLÉOLOGIQUE DANS LE DOUBS

Si j'ai bien volontiers accédé à la demande de notre collègue Frédéric Bonnefoi, Maire de Villers-sous-Montrond, c'est aussi dans un but d'information. Vous n'ignorez pas que notre sous-sol est riche en cavités ou grottes présentant plus ou moins d'intérêt. Ces sites, connus des initiés, ignorés de beaucoup dans leur propre village, sources d'éventuels problèmes d'ordre sécuritaire pour le novice trop aventureux, sont à rapprocher du patrimoine communal. A la lecture de cet article et pour tout complément d'information, n'hésitez pas à solliciter son auteur, spéléologue confirmé, qui répondra avec le plaisir du passionné à vos questions.

Le département du Doubs est ce qu'on appelle communément un territoire karstique, soit un sous-sol caractéristique où la roche, au fil du temps et par l'action de l'eau, a été creusée de nombreuses cavités plus ou moins importantes. Son relief est également très marqué par des vallées, des reculées, des plateaux parsemés de dolines et de pertes. Ces paysages que nous côtoyons au quotidien font partie de notre patrimoine et, depuis des décennies ont également marqué notre histoire. De nombreux sites ont ainsi servi de refuge, d'habitat ou de lieu de culte sur la presque totalité du département.

ORIGINES DE L'INVENTAIRE

Dès le début du XX^e siècle, quelques passionnés ont cherché à en savoir plus sur ce monde enfoui sous nos pieds, totalement inconnu. Le plus illustre, Eugène Fournier, professeur à la faculté des sciences de Besançon, mènera, dès 1901, plusieurs campagnes de recherches dans le département, livrant ainsi une quantité impressionnante de documents et de notes. Les publications de ces recherches peuvent être considérées comme les premiers inventaires de notre territoire.

De là, les nombreux clubs spéléologiques qui se sont constitués vont contribuer à mieux faire connaître la richesse de notre sous-sol et les explorations vont permettre de recon-

naître la plupart des cavités connues sur l'ensemble des communes du Doubs. Publiées dans des milieux restreints, réalisées avec des moyens limités, ces publications resteront d'accès difficile pour le public.

VERS LA DÉMOCRATISATION DES CONNAISSANCES

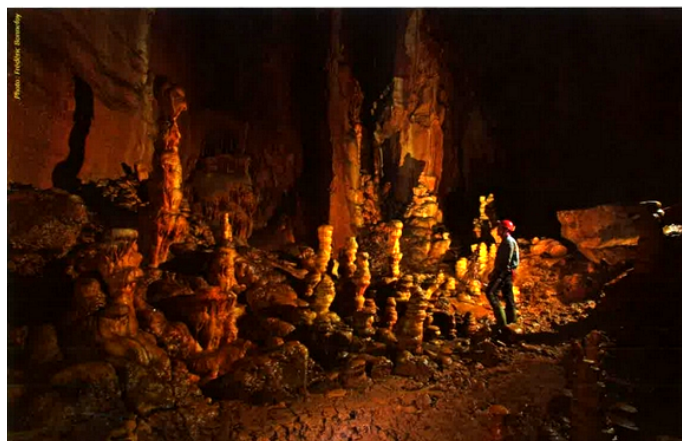
Ainsi, dans les années 80, quelques vétérans de la discipline font alors le pari de réaliser une synthèse de l'ensemble des travaux publiés jusque-là et c'est dans le cadre du comité départemental de spéléologie qu'une première publication verra le jour. En 1988 paraît le premier tome concernant la partie Nord-Est du département du Doubs. Puis en quelques années, ce sont trois autres ouvrages qui viendront compléter cet inventaire ; fruit d'un travail important de collecte et de synthèse de toutes les publications et recherches réalisées en continu par les clubs. C'est en 1993, pour assurer une meilleure cohésion dans les informations qu'est né le groupement pour l'inventaire, la protection et l'étude du Karst (GIPEK). Chaque tome contient un certain nombre d'articles techniques et scientifiques, complémentaires de l'inventaire au sens strict. L'ensemble comporte plus de 5 000 références concernant les phénomènes karstiques localisés, décrits, topographies, illustrés. C'est le travail collectif de tous les spéléos qui s'activent sur le terrain et étudient le sous-sol du département. A noter également que ces inventaires sont le résultat de milliers d'heures de travail de prospection, d'exploration, de topographie exclusivement réalisées par des bénévoles. Aujourd'hui, il est difficilement concevable de ne pas connaître ce patrimoine fragile situé parfois à quelques mètres sous nos pieds...

DU SOUS-SOL AUX ARCHIVES

Ainsi, cet inventaire, même s'il n'est pas exhaustif est un outil indispensable pour la connaissance des cavités de nos territoires. Chaque commune devrait le posséder dans ses archives...

En 2012, le tome cinq a été publié (622 pages) concernant 1241 références d'actualisation dont 784 nouveaux phénomènes karstiques. Il contient également l'index des 6439 références de l'ensemble des cinq tomes. Le classement par tome est effectué par cantons (attention, anciennes limites !). Pour connaître le tome qui vous intéresse, la carte ci-après vous indique les cantons concernés par chaque tome (sauf le tome cinq qui est une mise à jour des quatre premiers tomes). Vous pouvez vous procurer ces ouvrages sur notre site Internet gipek.fr et plus particulièrement sur la boutique en ligne : boutique.gipek.fr. Vous pouvez également diffuser ces coordonnées à tous les habitants de votre commune susceptibles d'être intéressés par ces ouvrages.

Flash Info n2—2015 Frédéric BONNEFOI



Chantier de jeunes bénévoles au sentier karstique de Mérey-Sous-Montrond

LE SENTIER KARSTIQUE :

Depuis 1991, la commune et l'association de spéléologie (Groupe Clostrophile du Plateau de Montrond) travaillent pour accueillir du public et lui faire découvrir un sentier. Mais pas n'importe lequel, le premier Sentier Karstique de France.

C'est un site exceptionnel présentant les caractéristiques du relief des massifs calcaires.

Avec le chantier de jeunes, aidez-nous à améliorer le Sentier Karstique.

LE CHANTIER DE JEUNES BÉNÉVOLES :

Le chantier est organisé par le Groupe Clostrophile du Plateau de Montrond. Plusieurs Centres de Vacances et de Loisirs vont participer à ce grand projet. L'un d'eux est pris en charge par l'association elle-même. Les différents centres se retrouvent ensemble sur le site pour la partie travail.

Nous pouvons donc vous accueillir dans notre propre camp chantier. Il est ouvert à tous, âgés de 14 ans et plus et de toutes nationalités.

Bien sûr le chantier, et donc le travail, constitue la première



activité du séjour. Mais quelle joie quand nous terminons un nouveau passage, remettons en état la peinture, réalisons une barrière, un pont, ... le public passe et nous félicite. Il y a l'ambiance, ... sans oublier les activités de découverte.

LES ACTIVITÉS :

La mise en valeur du site :

Fabrication de barrière pour la sécurité du public, mise en place de marches d'escalier ou de pont pour faciliter le pas-



sage ; travaux dans la forêt : couper du bois, ramasser le bois mort ; empierrer les chemins, désobstruer les gouffres et les dolines. En 2015, nous mettrons plus particulièrement en valeur le sentier destiné aux visites guidées

Les découvertes :

Le karst avec la visite guidée du sentier, des sorties dans les environs, ruines du château de Montrond, du canoë kayak, des sorties natures, spéléo, etc... selon les désirs de chacun.

L'HÉBERGEMENT ET LES REPAS :

Nous dormons sous tentes, installées sur le Sentier Karstique. Feu de camp, jeux et veillée seront de la partie. Le camp est un lieu de vie convivial.

TRANSPORT :

Le transport est à votre charge de votre domicile au lieu du chantier de jeune. Durant le séjour, les frais sont pris en charge par le centre.

DATE / TARIFS :

Du 5 juillet au 19 juillet 2015

Celles-ci s'entendent du premier au dernier jour inclus.

170€ (adhésion + séjour) Chèques ANCV et bons de vacances acceptés.

RENSEIGNEMENTS ET INSCRIPTIONS :

Mairie de Mérey sous Montrond

Sentier Karstique

1, rue saint Sébastien

25660 Mérey sous Montrond

Tél : 03 81 86 78 00

Port: 06 80 14 46 41

sentierkarstique.merey@wanadoo.fr

GALERIE DE LA MEMOIRE

Marcel AUBERT (1950 - 2015)

J'ai connu Marcel lors de sorties de chasses aux trésors et depuis 2011, nous ne nous sommes plus quittés. Ses passions étant variées, il faisait des sorties de toute sortes, avec une prédilection pour la grimpe arboricole. C'est d'ailleurs en haut d'un arbre que je l'ai rencontré. C'est en voyant des photos faites lors de sorties spéléos en compagnie de mes amis du Doubs qu'il a voulu se lancer lui aussi dans cette aventure. Inscrit depuis cette année au club de Mandeure, il a fait une de ses premières sorties au gouffre de Pourpeville et a adoré. Toujours partant pour rigoler avec ses amis, c'était un bon vivant ! Ensemble, nous avons fait de nombreuses initiations en grimpe d'arbres pour apprendre à utiliser le matériel en toute sécurité. On avait projeté de faire quelques belles sorties dans le Doubs. Cet été, nous avons même pré-



Champagne à la 1^{er} sortie à Lanans.

vu d'animer un stand d'initiation dans le Gard.
Marcel Aubert nous a quitté, dans la nuit du 23 au 24 mai
2015 à l'âge de 64 ans.
Les spéléologues mandubiens te disent au revoir, Marcel.

DOSSIER DE PRESSE

Olivier ARHAB

22 | JEUNESSE

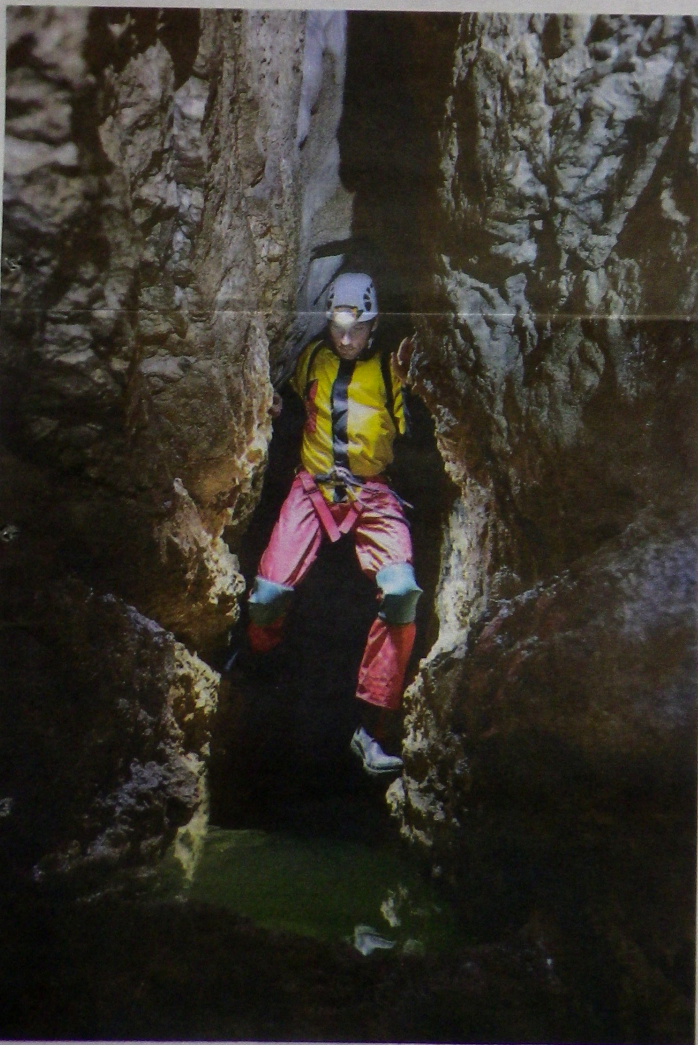
TOPO

SPORT

Spéléo pour tous

La Franche-Comté possède une gamme de cavités propres à toutes les formes de pratiques. Rencontre avec Yvan Binot, l'un des guides spécialisés.

Photo Laurent Cheviet



TP203 TP222

7000 C'est le nombre de licenciés en France. Mais beaucoup pratiquent hors affiliation.

La spéléologie, sport pour tous : une assertion particulièrement vraie en Franche-Comté comme le rappelle Yvan Binot, président d'une association de professionnels locale ⁽¹⁾. « Il y a une gamme de qualité et d'une grande richesse dans le massif jurassien. Cela va de grottes très faciles jusqu'à des cavités où l'on est tout le temps sur cordes et où l'on peut descendre jusqu'à 200 m. Personnellement, je tourne sur une dizaine de sites qui me permettent de m'adapter à toutes les demandes ». Yvan Binot fait partie de la dizaine de guides pouvant accompagner les amateurs dans la région. Près de Villers-le-Lac, il a créé l'organisme Rocemotion en 2008 pour proposer des sorties en spéléo et dans divers sports nature adaptés à la région. La diversité des sites lui permet de s'adresser à la fois aux débutants et aux confirmés, aux familles et aux sportifs, aux enfants et aux retraités, de fin mars à mi-novembre. Il peut même proposer des sorties au

public handicapé. « C'est la base de mon travail : bien cerner et cibler les demandes des gens, déterminer jusqu'où ils peuvent aller et trouver la bonne grotte, la bonne séance pour ne pas les mettre dans une situation difficile. Les trois quarts du travail, c'est de la découverte et de la sensibilisation, même si j'organise aussi des sorties très sportives ».

« On est solidaire »

L'activité a du succès. Les demandes augmentent. Le planning d'Yvan Binot est complet pour juillet, depuis plusieurs semaines. « Dans ces cas-là, on essaie de passer le relais à un autre guide. On est solidaires entre nous, ce qui est une caractéristique de cette activité. En spéléo, on n'est jamais seul et il faut s'entendre. Cela génère un esprit fraternel, une entraide. La preuve, c'est une des seules activités où les secours sont assurés par les pratiquants eux-mêmes ». Avantage de la discipline, elle a très peu de contre-indication. « La vraie claustrophobie est très rare. Il y a des appréhensions par rapport à l'obscurité, aux effondrements (qui n'arrivent jamais), au fait de rester confiné, mais en général, ils disparaissent vite. Il faut simplement avoir une bonne condition physique et ne pas s'être blessé récemment car on est tout le temps en train de solliciter de nombreuses parties du corps ». En contrepartie, sensations garanties, pas seulement liées au fait de « se faufiler, crapahuter, grimper. Ce qui est récurrent, c'est l'obscurité totale, un calme que l'on n'a jamais à l'extérieur, la découverte de l'environnement et de la vie sous terre. Il y a un côté exploration, "seul au monde". On est dans un milieu extrême qui incite à rester humble ».

S.P.

Pour les jeunes qui souhaitent pratiquer plus régulièrement, **Yvan Binot et Alexandre Foulc** ont créé à la demande du comité départemental de spéléologie une **Ecole départementale de spéléo et de canyon** qui organise une sortie par mois, de février à novembre.

Renseignements :
ecoledespeleo25.
overblog.com

Infos, roc-emotion.com

⁽¹⁾ L'association des professionnels de la spéléo et du canyon du massif du Jura regroupe une dizaine de guides. Elle a été créée en 2012, en particulier pour regrouper les professionnels, les représenter et promouvoir leurs disciplines. Infos, prospelleocanyonjura.com

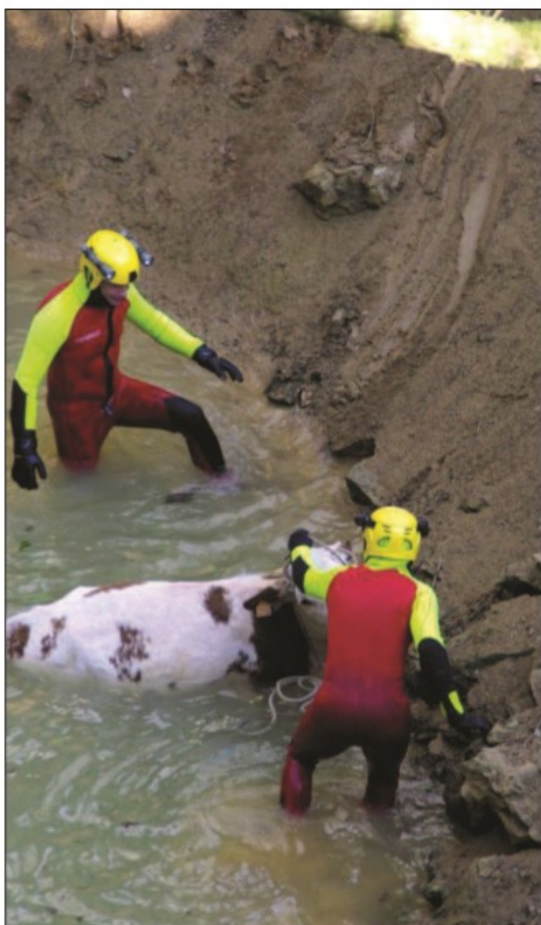


La Combe du Creux à l'étiage et en crue



Faits divers Hier à Geney, cinq bovins sont tombés dans une cavité, entraînant une intervention de secours d'envergure

Les génisses prisonnières de la combe



■ L'une des vaches semblait perdue. Les plongeurs ont tout fait pour la sauver.



■ Seul moyen d'extraire les montbéliardes de la combe : les hisser avec des harnais et un tracteur.

Photos Jean-Pierre CORVEC

Montbéliard. L'endroit est connu, prisé des spéléologues. Située à Geney, dans une dépression, entre Accolland et Appenans, la combe du creux a été le théâtre d'une intervention aussi impressionnante qu'insolite hier après-midi.

Peu après 17 h, les pompiers ont déployé des moyens importants pour dégager cinq bovins, prisonniers de la vasque d'environ six mètres de profondeur et d'une quinzaine de mètres de diamètre. Pour la première fois et pour une raison toujours inexplicée, les gé-

nisses avaient précipitamment quitté leur pâture située à 600 mètres. Elles ont dérapé et se sont retrouvées dans la combe. L'une des vaches était en péril, s'enfonçant progressivement dans l'eau. « Elle ne va pas tenir. Dans quelques heures, elle est perdue. C'est dramatique », soulignait l'une des personnes sur place.

D'autres bovins sont parvenus à se réfugier aux abords, sous des grottes. Aucune ne manifestait de panique, toutes étaient silencieuses. Les plongeurs ont été dépêchés sur place

par l'hélicoptère de Dragon 25. Les spécialistes du Groupe d'intervention en milieu périlleux (GRIMP) ont tenté aussi de porter secours aux génisses. Seul moyen de les sortir de cette fâcheuse situation : les équiper de harnais ou de cordes et les tirer à l'aide d'un tracteur sur le sol boueux.

Mais rien ne garantissait la réussite de l'opération à laquelle ont assisté des habitants du village. L'intervention s'est poursuivie jusqu'à une heure avancée de la soirée.

A.L. avec notre correspondant local J-P.C.