



Feuille de Chou n° 32



Conception, mise en page : Claude PARIS
Relecture : Cécile PERROT

Date de parution : octobre 2017

Date limite d'envoi pour le prochain
numéro : 15 décembre 2017

EN GUISE D'EDITORIAL

Les blogs, les réseaux sociaux et les sites spéléos des clubs auraient-ils supplanté le bulletin des spéléos du Doubs ? Le nombre d'articles émanant des clubs est en baisse...

C'est dommage car il se passe un tas de choses passionnantes au sein des clubs.

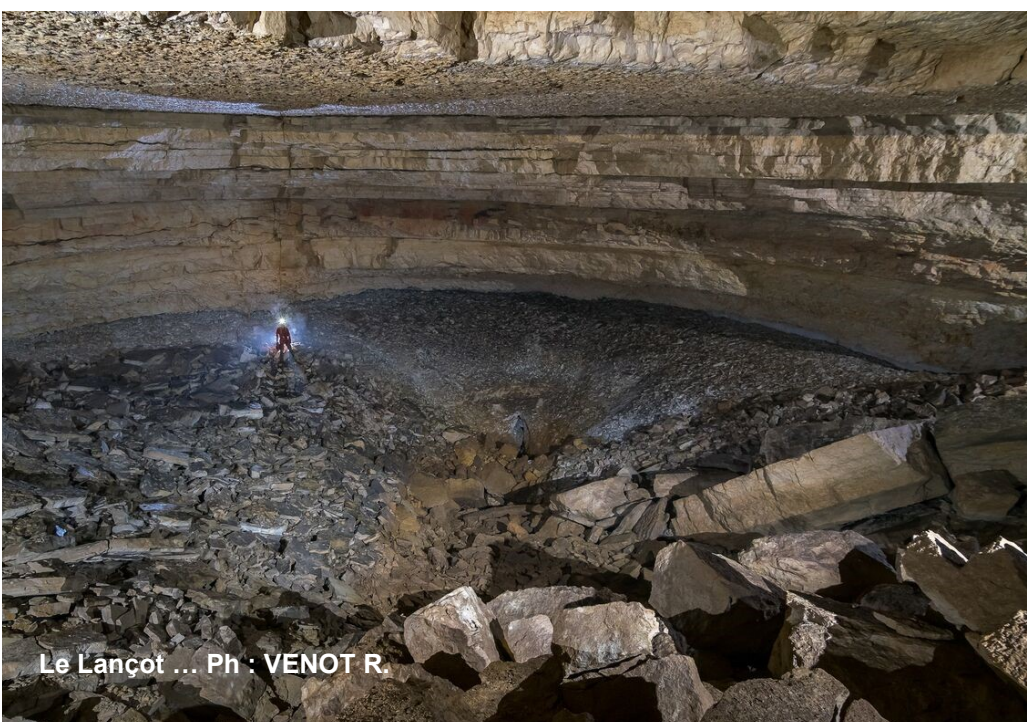
Et le meilleur moyen de garder les

choses est encore de les partager !

Alors réagissez et n'hésitez-plus, transmettez vos articles sous forme de fichiers Word pour la prochaine feuille de Chou n°33 !

Olivier

• EN GUISE D'EDITO	p 1
• ECOLE DE PARTEMENTALE DE SPELEOLOGIE	p 2
EDSC 2017/2018	p 2
Les Cavottes	p 2
• NOUVELLES DES CLUBS	p 3
Nyctalopithèques : Vacances de printemps dans l'Espinousse.	p 3
GSAM : La trentième	p 4
• BRUITS DE FOND	p 7
Gt des Cavottes : Brochage contesté	p 7
Gt du Lançot : Danger	p 7
Sauvetage canin	p 8
• JOURNEES NATIONALES DE LA SPELEO ET DU CANYON	
GSAM à la Cernière	p 8
ASDC à la Malatière	p 9
GCPM à la Gt Deschamps	p 10
CDS 88 à la Malatière	p 11
GS La Roche à la Combe Aux Moines	p 11
GSD à la Gt de St-Vit	p 12
• NOUVELLES DU GIPEK	p 12
CD du 13 octobre	p 12
• DOSSIER DE PRESSE	p 15



Le Lançot ... Ph : VENOT R.

Ecole départementale de spéléologie

EDSC 2017/2018

Programme des sorties :

- Formation technique d'octobre à décembre :

Cette formation s'adresse à ceux qui désirent devenir autonome en progression sur corde ainsi qu'en équipement. Les cavités dépendront du nombre de participants et du niveau technique de chacun, elles seront dans le secteur de Montrond le Château.

Date Lieu de RDV	Cavités	Objectifs
01/10/2017	Montrond Le Château	Progression sur corde
15/10/2017	Montrond Le Château	Progression sur corde
12/11/2017	Montrond Le Château	Manip secours
26/11/2017	Montrond Le Château	Equiperment
10/12/2017	Montrond Le Château	Equiperment

- Sorties classiques « à la carte » :

Ces sorties s'adressent à ceux qui ont envie de se faire plaisir en classique !!! Sorties à la carte,

Date	Cavité	Thème	Objectif
21/01/2018	Baume des	Grand Puits	Collecteur amont ?
04/02/2018	Pourpeville	Belle classique	Se tremper un peu ...
Camp 10 au 12/02/18	Réseau du Grand Glacier (Chartreuse)	Spéléo glaciaire	Spéléo avec crampons et piolets !!!
11/03/2018	Grotte du Château	Petite traversée	Petit réseau ...
01/04/2018	Borne aux Cas-	Balade	On verra ...
27/05/2018	Mont Ratey	Corde, corde,	Toison d'Or
17/06/2018	Canyon	Soleil et eau	Plouf plouf !!!

inscription au minimum une semaine avant !!! En fonction des cavités, un niveau technique vous sera demandé.

Tarifs :

- Année complète : 120 € / pers. Le tarif comprend : formation technique, toutes les sorties classiques ainsi que le camp EDSC (les frais de pension et de déplacements seront à payer en plus)

- Formation technique : 90 €/pers
- Sorties classiques : 10 € /pers et par sortie + 5€ si location de matériel
- Camp EDSC : 30 € / pers + frais de déplacement et pension

Petit rappel des critères définissant une EDSC :

- Tous les participants à une EDSC doivent être fédérés
- Une EDSC accueille, forme et anime les jeunes de moins de 26 ans et/ou elle accueille et forme les primo arrivants...
- Un camp minimum est organisé annuellement. Une sortie est considérée comme un camp lorsque sa durée comprend deux nuits minimum

Pour tous renseignements et inscription merci de me contacter :

VINCENT Benjamin
06/88/32/04/10
benjvincent@laposte.net

Grotte des Cavottes

Participants : Stanislas BARRET / Françoise ROUBIN
Encadrants : Benjamin VINCENT et un coup de main de Patrick BARRET

C'est reparti pour une nouvelle année de l'EDSC du Doubs !!!

Mise en jambe aux Cavottes afin d'évaluer les niveaux techniques de chacun et d'ajuster le programme de la formation technique.

Le matin, progression sur corde dans la salle du Chaos (sous la tyrolienne) avec quelques surprises « olé olé ». Passage de fractionnement un peu sportif, boucle de fractionnement un peu courte, fractionnement décalé plein vide afin de tester les participants. Personne ne s'est mis en danger, quelques râlements ;-) et tout le monde s'est bien débrouillé !

L'après-midi, début de formation sur l'équipement. Révision et apprentissage de différents nœuds : bunny, chaise double, fusion, huit, pêcheur double. Puis mise en place d'un fractionnement avec la technique de la « tension relâ-



Décoration de la salle des Cavottes ...



Un jeune concentré sur la mise en place de son 1er équipement ...

chée ». Chacun équipe des lignes « simples » : main courante, tête de puits, déviation et fractionnement puis déséquilibre la ligne de l'autre.

Puis nous sortons vers 17h, nettoyage de matos et petit bilan afin de préparer la future sortie qui sera sur le thème de la progression sur corde. L'objectif sera de gagner en fluidité et de s'économiser en progressant sur corde.

Voilà, voilà, soyez forts et fondants à la fois !

Avis aux amateurs s'il y a des motivés pour rejoindre l'EDS faites-moi signe !!!

VINCENT Benjamin

NOUVELLES DES CLUBS

Nyctalopithèques : Vacances de printemps dans l'Espinousse.



Samedi 15/04 : départ et Yvette Horner dans la vallée du Rhône. Prise du gîte vers 18h et premier apéro, repas, soirée pour s'en remettre.

Dimanche 16/04 : Après une nuit récupératrice pour les ronfleurs, une promenade reconnaissance s'impose. D'autant qu'on nous informe que la porte de Pont de Ratz a été vandalisée et qu'il faut trouver un trou de remplacement. Ce sera Trayolle, rebaptisée Traviolle, suite à une recherche difficile dans les buis et le genou de Danielle qui a subi cette maudite direction dans un raccourci un peu pentu. Mince !!!

Lundi 17/04 : la recherche de contact avec le club de Saint Pons pour avoir des infos sur la clé de Pont de Ratz n'ayant pas abouti, nous partons tout droit à Traviolle. Visite de l'ensemble en commençant par la Migraine et la salle sup, vaste et belle mais défendue par une étroiture sévère. Le sternum du président s'en souvient. Pour le reste : sympa mais sans plus. En plus on a dû marcher sur les cadavres historiques calcités sans les voir. Y z'avaient qu'a l'citer qu'on leur mar-



GSAM : La trentième !!

Pour la 30ème expé touristico-spéléo, le GSAM se doit de marquer le coup ! Plusieurs destinations sont envisagées, on parle même de partir en Sardaigne... Finalement, le GSAM revient à ses fondamentaux et une semaine en Ardèche s'impose comme une évidence...il faut dire que c'était déjà la destination de la première session en 1981 ... (petit historique). Malgré de multiples pérégrinations en Ardèche, le club s'attachera cette année à ne faire que des cavités jamais visitées.



Samedi 22 avril : Départ et Cérémonie d'Ouverture

11 spéléos répondent présents dont la benjamine du club, Virginie, qui n'est pas en retard au rendez-vous matinal du départ ! Le trajet se passe sans encombre, on fait même les courses sur la route.

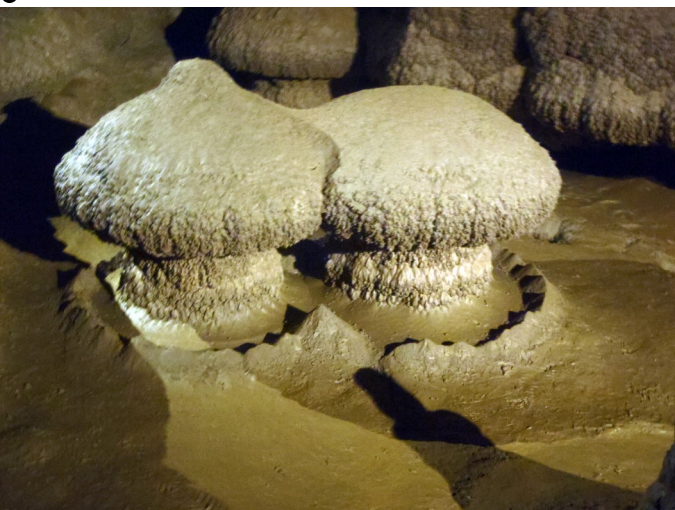
Arrivée en Ardèche sous le soleil, installation dans un chouette gîte, chacun prend possession de ses quartiers et les ronfleurs se regroupent. Barbecue sur la terrasse et surprises de petits cadeaux spéléos ... Faut dire que la cérémonie d'ouverture, tradition instaurée cette année, a encore de beaux jours devant elle !

Dimanche 23 avril, Les chemins de traverse de La Fontaine de Champclos ...

Nous sommes dans un monde qui n'aime pas l'imprévu... Tout doit être organisé, millimétré au point que chaque contretemps risque de nous contrarier ... Pourtant l'imprévu est parfois synonyme de découvertes... En cherchant l'accès à la Fontaine de Champclos, on dé-



Eric



chaient dessus.

Mardi 18/04 : La soirée ayant été rude, nous optons pour une rando dans les gorges d'Héric, en l'honneur du président qui n'a toujours pas de H en passant. Sympa, y avait une buvette à l'arrivée.

Mercredi 19/04 : Toujours pas de nouvelles pour la clé de Pont de Ratz. Séb un peu dépité se résout à retrouver son domicile et son dur labeur. Les autres membres décident d'effectuer une visite œnologique du côté de Saint Chinian. On n'est pas des caves, on les visite et on déguste.

Jeudi 20/04 : levés aux aurores pour une fois et départ pour l'Asperge. Dominique, Henri et Isabelle nous conduisent dans ces conduits quatre-pattes jusqu'aux galeries où les aragonites bleues nous attendent. Émerveillement garanti. Le soir, même les genoux ont pris la couleur de ces concrétions uniques. On a mis du rouge dessus mais par l'intérieur.

Vendredi 21/04 : Balade reconstituante dans les gorges de la Cesse, grotte Aldène (y'a une porte . Étonnant !), Minerve en passant (les parkings sont payants) et on a un restau prévu le soir. Gargantuesque repas déconseillé aux végétariens et autres véganes.

Samedi 22/04 : C'est le grand jour pour Lauzinas. Arrivée à l'heure de nos accompagnateurs toulousains et la bonne surprise de revoir Jean Marc Appers avec qui le président et Pierre avaient commis quelques explos pyrénéennes (BU, Portillou), il y a maintenant belle lurette. Belle explo avec des paysages hors du commun : galerie des Géants, plafonds marbrés, champignons marrons. Travaux titanesques pour l'entrée : 70 m d'échelles dont le dernier train de 20 m débouche dans une immense salle. Il y a vraiment des inégalités en France. Les sudistes ont des grottes trop belles et trop de portes.

Dimanche 23/04 : retour vers le Doubs et la triste actualité.

couvre, dans un lit de rivière asséchée, une multitude de fossiles interdits à la cueillette, interdiction que l'on respectera à la lettre.

Après quelques bonnes demi-heures de randonnées, toujours pas de Fontaine en vue !

Finalement, les "anciens" ou plutôt les plus aguerris et persévérants prennent les choses en main, trouvent enfin l'entrée de la Fontaine (sortie présumée de la traversée) et l'entrée artificielle quelques 80 mètres au dessus !

Après un bref déjeuner, Arnaud nous retrouve sur place, on se rééquipe et c'est parti pour une descente en opposition via un conduit artificiel. Vastes volumes, petit lac, salle du Mont-Blanc, galerie Nord & salle de la Vire. Certains sont partis légers et n'ont pris ni baudrier, ni ceinture ... Dommage car même s'il existe un équipement en place, on apprécierait de pouvoir se longer dans certains passages. Pour pallier à ce manque, diverses techniques : passer sans rien, échanger de baudrier avec un copain ou même s'encorder à plusieurs. Au bas du Mont-Blanc, on retrouve la rivière qui se faufile dans une galerie basse et aquatique ... qui est sensée nous mener à l'entrée naturelle et à la sortie de la traversée.

Tentative de passage mais la voûte s'abaisse et le conduit semble noyé sur quelques décimètres voire mètres (?) sans compter l'étroitesse du passage qui fera renoncer à une tentative en apnée même pour les pieds marins !

La traversée se transforme en aller retour, heureusement les nombreuses prises dans le conduit artificiel facilitent la remontée !

Nous devons enchaîner avec la traversée de la Fontaine du Vedel, beaucoup plus aquatique, mais avec tous ces imprévus, le temps nous manque ...

Lundi 24 avril, Aven Armédia et des Pèbres

On nous annonce un must de beauté et l'Aven Armédia semble un incontournable ! La cavité est libre d'accès mais quelques règles élémentaires sont à respecter : notamment, pas plus de 4 dans la cavité et bien suivre le cheminement. Il nous faut donc trouver une seconde cavité où les groupes alterneront. Cela tombe bien, à proximité, il y a d'autres jolis cavités à explorer. Notre choix se porte l'Aven des Pèbres où nous retrouvons Romain.

Aven Armédia

Le président a oublié son appareil photo au gîte ! Qu'importe d'autres en profitent pour immortaliser L'Aven Peyre Haute le matin et La Traversée de l'Aven Arva - Grotte Claire l'après-midi.



Après un guidage de main de maître par Arnaud dans les petits chemins, les entrées sont trouvées rapidement, les groupes se forment et tout le monde s'équipe. A l'aven Armédia, c'est Cécile qui se charge de l'équipement. Après avoir réquisitionné tous les mousquetons possibles, on arrive enfin en bas et c'est parti pour la visite touristique où les flashes crépitent. Les concrétions sont chouettes et ça vaut le coup d'oeil, d'ailleurs certains murmurent même qu'une chute présidentielle aurait eu lieu à proximité du fameux "5", heureusement sans dommage pour la concrétion et avec quelques bleus en souvenir pour notre président.

Aven des Pèbres

En venant de Méjanne-Le-Clap, il faut rouler presque 2 km sur un chemin empierré jusqu'à un parking, qui est en fait un carrefour de pistes. A pied, prendre le sentier à gauche qui part vers l'ouest et le quitter au bout de 250 m par un sentier qui descend sur la gauche jusqu'à l'aven.

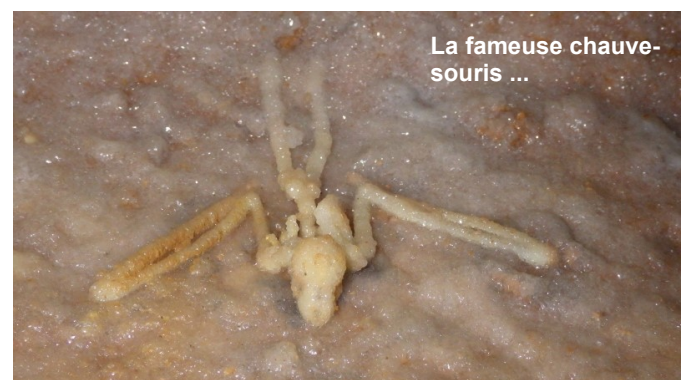
L'entrée d'aspect sympa, se situe au pied d'un petit cran rocheux. Un passage bas débouchant en haut d'un puits de 31 mètres qui n'est en fait, qu'une succession de petits crans inclinés. Au bas de celui-ci, remonter une coulée et franchir un passage bas et étroit, puis un ressaut de 7 mètres. Encore quelques passages bas et on entre dans la grande salle.

Cette salle est remarquable par son volume, par la présence de grands piliers stalagmitiques et par les puissantes coulées. Le sol plonge de -55 à -88 m. Le tour de la salle s'impose.

Cracus ira taquiner une corde en place qui mène dans la partie supérieure, encore plus vaste que la salle.

Mardi 25 avril, Puits vertigineux à Aven Noël

De mémoire de spéléos, explorer l'Aven Noël à 12 ans reste



une prouesse ! Virginie, la benjamine et la mascotte du club, tente le défi ! Réputé pour ses volumes (salles, galeries, cheminée,...) et ses concrétions très variées (piliers, fleurs de gypse, excentriques,...), l'aven de Noël reste néanmoins une cavité fragile qu'il incombe à chacun de respecter... Une des règles est que le groupe ne dépasse pas 8 spéléos. Le GSAM remercie Annie Flahaut, une des bénévoles responsable de l'accès via l'association ARSPAN qui gère notamment les visites à l'Aven Noël et assure sa protection.

Après un passage à Bidon pour récupérer les clés chez Annie, RDV sur place, où l'équipe rando s'est considérablement étoffée ... Ceux qui ont déjà eu la chance d'explorer l'Aven Noël plusieurs fois laissent leurs places et partent en rando. Les sentiers Ardéchois sont labyrinthiques et le peu de belvédères fait que l'on ne sait jamais vraiment où l'on est ! Heureusement, la monotonie d'une randonnée Ardéchoise sera agrémentée d'un bon petit restau au milieu du parcours, où un scénario inédit sur la découverte sera révélé par la gérante ! Equiper le P90 prend un peu plus de temps que prévu, il faut dire que Mickael rencontre une petite série de tracas ... Le "record" de Virginie ne sera pas homologué car elle n'atteindra pas la base du P90. A un fractio du dernier jet de 40 m, elle décide de remonter, non par appréhension mais par une bonne gestion de son physique, il faut toujours penser à la remontée ! Bien joué la miss, c'est déjà chouette d'être allée jusque là !

Les deux derniers jets sont un peu rapides surtout quand on n'a pas de frein et certains se feront une bonne frayeur ... mais tout se passe bien et la petite équipe restante atteint le fond et admire quelques merveilles souterraines dont les impressionnants gours et la fameuse chauve-souris calcifiée !



Mercredi 26 avril, Caveau, cave, caverne ... & Aven de La Buse

Faire une petite dégustation de Viognier à 9h c'est pas évident, mais c'est le seul créneau qu'a trouvé le GSAM pour une dernière visite à la cave à proximité du gîte !

L'autre prétexte est la récupération du lot de tombola. En effet, le GSAM a eu la baraka à son arrivée : soleil, fête au caveau et organisation d'une tombola où le GSAM raffle un super lot : 2 menus Ardéchois offerts dans un hotel-restaurant de luxe, 4 étoiles au compteur !

Arrivée à l'aven de la buse vers 11h, repas rapide et nous voilà partis, c'est Arnaud qui équipe. La descente se fait sans encombre et nous arrivons enfin à proximité de la fameuse étroiture, qui a tant fait discuter la soirée précédente. Arnaud, notre spécialiste, s'engage dedans avec un kit et ça passe !



Les autres suivront ... effectivement, ça passe, c'est pas super agréable, mais ça passe !

L'équipe de tête, motivée par la salle du chat, continue son exploration tandis qu'un petit groupe fait demi tour. Sortie de tout le monde vers 18h00, nous sortons tôt car un resto 4 étoiles attend certains ce soir, et pour les autres, c'est repas festif avec l'anniversaire de Silas, 5 ans et déjà une graine de spéléo ! Claude, aux fourneaux, nous concoctera un risotto des plus croquants

Jeudi 27 avril, Traversée Despeysse - Grotte de Saint-Marcel

Un grand merci à Gérard Spinnler pour nous avoir permis l'accès à cette traversée mythique et ses multiples conseils sur la progression. Après quelques pérégrinations, pour récupérer les clés et sur "faut-il ouvrir préalablement la porte d'entrée naturelle de Saint-Marcel ?", le groupe entame la visite.

Un point important à souligner, même Jean-Paul est présent !, il faut dire qu'il n'aura pas à remonter les puits ... en théorie, car nous avons appris dès le premier jour qu'il faut se méfier des traversées dites faciles ...

Cracus part à l'équipement et nous voilà arrivés en bas des puits où certains nous ont raconté que le pendule avait effrayé notre président ... mais chut, ce n'est peut être qu'une grottesque légende ...

Pause déjeuner après la succession de passages en oppo, où tout le monde se retrouve et c'est parti ! Avant d'atteindre les grands volumes typiques de Saint-Marcel, il faut serpenter dans un laminoir parfois étroit où les plus petits sont les plus avantagés ! Mais tout se fait sans encombre, nous ne nous perdrons même pas grâce au balisage discret et efficace mis en place dans toute la cavité. Arrivés à Saint Marcel, photo de groupe et sortie sous le soleil mais nous ne nous attardons pas car il faut encore retourner à l'entrée Deyspeysse pour déséquiper. Trois volontaires se motivent et se rééquipent tandis que les autres les attendent dans un froid de canard, on est presque bien au déséquipement finalement

Rentrés au gîte vers 22h30, la première équipe déjà arrivée depuis quelque temps, nous a préparé un barbecue et un bon repas : il ne nous reste plus qu'à nous mettre les pieds sous la table : le luxe !



Vendredi 28 avril, Caverne du Pont d'Arc, le bois de Païolive, le Pont d'Arc et les gorges de l'Ardèche

Visite dans la plus importante réplique de grotte ornée au monde et découverte du premier (du plus ancien découvert et préservé !) chef d'oeuvre de l'humanité : des chevaux, des lions, des rhinocéros, ..., saisis sur le vif il y a quelques 36 000 ans ! Après une réservation sur internet "in extremis" pour avoir des places, et un débat sur le "show biz" qui en animera plus d'un, nous voilà arrivés pour la visite de 9h25.

Pendant une heure, le GSAM déambule au milieu des stalagmites, des stalagmites, des draperies, ... reconstituées avec talent et brio !

L'après-midi il était prévu d'aller se baigner sous le Pont d'Arc mais le vent frais aura raison des moins frileux ...

On se rabat donc sur le bois de Païolive qui est une forêt ancienne qui s'étend sur 16 km² dans le sud du département de l'Ardèche. Ce bois possède une forte valeur patrimoniale du fait de sa grande richesse en matière de biodiversité, de naturalité ainsi que par les paysages de pierre au milieu desquels traversent les gorges du Chassezac. Le GSAM empruntera quelques un de ses multiples sentiers ... dont le bestiaire où des animaux de pierres veillent au grain.

Départ de Philippe pour le Var. Au menu de la soirée de gala, des lasagnes aux poireaux, excellents ! Et en guise d'animation, la traditionnelle veillée musicale aux chants des gouttes !

Certains veilleront très, très tard ... et les plus matinaux Les plus festifs de la veille auront du mal à émerger Certains veilleront très, très tard ... et les plus matinaux comprendront la raison de cette veillée ... Une oeuvre monumentale est née dans la salle à manger, sans doute inspiré par les oeuvres et fresques vues le matin même à Chauvet, nos artistes mandubiens ont fait des ravages ... Trainant les tongs, comme pour prolonger des vacances toujours trop courtes, on ne quittera le gîte qu'une fois les 10h bien sonnés...et arrivée à Voujeaucourt vers 17h, apaisés que la remorque soit toujours bien amarrée !

Il faut penser à la prochaine Expé, et la destination de Nice est évoquée pour 2018. Mickael est missionné pour prospecter, A suivre

Cécile et Olivier

BRUITS DE FOND

Grotte des Cavottes : brochage contesté ...

Reçu sur la liste spéléo :

Bonsoir à tous,

J'aimerais juste partager avec vous ma tristesse ressentie cette après-midi :

Le ressaut R7 des Cavottes a été broché en rive gauche. Ce n'est pas une polémique pour ou contre le brochage mais plutôt sur la manière de faire.

Il faut vraiment n'avoir aucune considération pour notre chère Grotte pour agir ainsi : résidus de foration au sol, barbouillage du scellement autour de la broche par exemple...

L'intégration des broches demande une certaine finesse!

La manière d'équiper un obstacle étant subjective, j'ai forcément à redire sur le choix de l'implantation des broches (notamment à 10 cm d'un Spit, bof) mais cette cavité étant utilisée pour de l'initiation, il aurait été intéressant de se concerter avec les professionnels. Voir de terminer correctement le brochage en rive droite avant ...

En bref, même si j'ose croire que la commission Brochage était au courant et que les broches tiendront bon, les aspects esthétiques et fonctionnels ne sont pas optionnels !

Merci de m'avoir lu ...

L'enquête est rapidement menée :

C'est un membre d'un groupe d'allemand au gîte ce week-end qui a broché. Chez eux ça se fait ... il s'excuse... et même demande "pardon". On ne le reprendra plus hors de chez lui ! Il se propose même pour aller scier les broches avant de repartir.

N'ayant pas d'outil adapté, le travail reste à faire.

Donc l'appel est lancé aux gentils bénévoles ...

Grotte du Lançot : danger

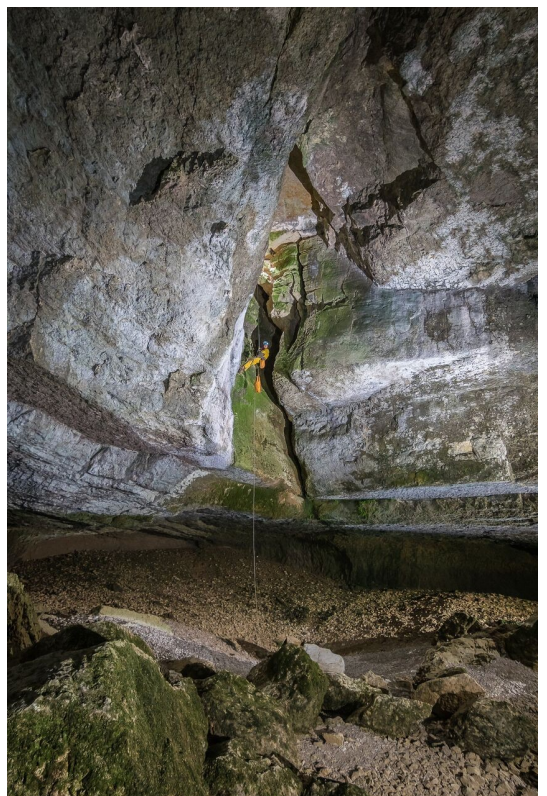
Le GS Alsace, en visite à la grotte du Lançot le 14 octobre, nous informe :

« Nous avons constaté qu'un arbre entier est couché (tenu uniquement par une partie des racines ...) au dessus du grand porche de la grotte, là où on accède à la dernière main courante menant à l'entrée supérieure.

Un autre morceau d'arbre quant a lui est bloqué contre un arbre encore debout au bas de la dernière corde remontante.

Nous étions allés au Lançot au mois d'août déjà et cela n'était pas ainsi.

Ces chutes d'arbres sont donc relativement récentes. »



*Frédéric Sitchevov GSA
Alsace*

Sauvetage canin à la perte de la Vouivre à Chasnans

« A la suite de l'appel, nous décidons que j'interviendrais le lendemain. Rendez-vous pris à 9 h30 au Petit Paris, nous nous rendons au trou repéré par la balise du chien . Nous grattons dans un premier temps dans un conduit étroit lorsque qu'e le chasseur m'indique une autre cavité proche communiquant à la voix. Beaucoup plus facile d'accès malgré un puits de 6 m à l'approche étroit . Pas de réponse du chien malgré nos appels, un laminoir exigüe mène à un second puits de 6 m (d'ailleurs il y a un spit , c'est pas une première !) . Une courte galerie donne à la salle où j'ai la surprise de voir le chien en parfaite santé ! Un dernier ressaut et je prend pied dans la salle avec le chien content de voir quelqu'un au bout de 1 jour et demi. La suite sera des plus simple. Je récupère une autre corde et un sac de jute apportés par le proprio du chien. Non sans mal pour faire rentrer le chien dans le sac ! Le chien ressort au bout d'une demi heure à la stupéfaction des gens postés à la surface !

15 h00 nous avons tout rangé et récupéré mon matos (marteau, pelle, pied biche) dans l'autre cavité qui communique . On boit un coup et on mange ...

17h30 je suis chez moi »

Mouloud

JOURNEES NATIONALES DE LA SPELEO ET DU CANYON

En consultant le programmes des manifestations « officielles » proposées sur le site de la Fédération, le département du Doubs arrive en tête par le nombre. Le Doubs confirme donc ici son titre de département karstique.

Cavité	Commune	Organisateur	Nb participants	Nb recrues	Promesses d'adhésions
Gt de la Malatière	Bournois	CDS 88	11		
Gt de la Malatière	Bournois	ASDC	10		
Gt des Moines	Froidevaux	GS La Roche	55		
Gt Deschamps	Gonsans	GCPM	481		2
Gt de la Cernière	Terres de Chaux	GSAM	90	1	5
Gt des Cavottes	Montrond le Château	GS Spiteurs Fous	?		
?	Montrond le Château	GS Préhistorien Vosgien	?		
Grotte	Saint-Vit	GSD	477	1	3
TOTAUX			1124	2	10

GSAM à la Cernière

Après avoir pataugé pendant 10 ans dans les eaux froides de la rivière souterraine de Rang, le GSAM a décidé de changer de genre et surtout de préserver la santé de ses anciens membres encore vaillants ...

La grotte de la Cernière, ou de Montvallon aux Terres de Chaux paraissait être la cavité idéale pour cette manifestation.

Elle est surtout connue de nom, car pour trouver l'entrée, il faut toujours chercher un peu.

L'entrée est située dans la partie haute de la falaise et à environ 100 m au nord de la ligne à haute tension. Un petit porche situé 5 m en dessous du bord de la falaise est suivi d'une galerie basse sur les premiers mètres. Ensuite la galerie devient volumineuse (Largeur : 3 à 6 m, hauteur : 3 à 5 m) et se développe sur 110 m pour 14 m de dénivelé, suivant la fracturation principale du terrain, dans une direction plein ouest. A noter, le concrétionnement abondant, la présence de guano et d'une zone de graffiti.

Depuis Chatillon sous Maïche, le parcours a été fléché le matin.

Le club a donc établi son camp de base en bordure de la forêt, au niveau de la carrière là où le parking des véhicules est facile. Ici, le passage est obligatoire à l'aller et au retour





près de Nathalie, la secrétaire du jour, et permet de gérer l'inscription, les renseignements, le prêt du matériel et les reconstituants (soupe, café, vin chaud).

De là, un sentier balisé de plus d'un kilomètre à travers la forêt mène à la cavité offrant une balade bucolique au milieu des couleurs et des champignons d'automne ...

Une corde à nœuds fixée à un arbre permet une descente sécurisée jusqu'à l'entrée de la grotte. A partir d'ici, les membres du club assurent les déplacements des visiteurs dans la cavité, une véritable ambiance cocooning ...

Dans ce genre de manifestation, il faut éviter au maximum la file d'attente qui peut vite devenir électrique ... et difficilement gérable.

Avec une bonne trentaine de casques et d'éclairages, cela devient rapidement insuffisant en cas de grande affluence. Nous tenons à ce que les visiteurs soient dans les mêmes conditions d'éclairage qu'un spéléo lambda. Il faut donc trouver la meilleure organisation sur l'utilisation des casques.

Quand un groupe a terminé sa visite, les casques sont aussitôt récupérés et donnés aux visiteurs les premiers arrivés sur le site. Il n'y a pas de perte de temps à retourner au camp de base par la forêt. Du coup la file d'attente est contenue ...

Statistiques :

Avec 90 visiteurs en un après midi, les JNS 2017 à la Cerrière resteront un excellent cru.



Les familles ont bien participé à ces 16ème JNS. Nous avons compté 20 gamins de moins 5 ans avec un record à 2 ans et 3 mois.

Également, un petit groupe de visiteurs est fortement intéressé pour rejoindre le club ...

Voilà un bon présage pour l'avenir de notre discipline.

Claude

ASDC à la Malatière

Ah ! enfin des JNSC bien sympathiques et paisibles, loin de l'affluence et de la cohue habituelle, la formule en fin de compte me convient bien et mes collègues adhèrent... Mais ce n'est peut être pas ce que veut la Fédé, mais ce n'est pas grave ! L'essentiel c'est de passer une bonne journée entre copains !!

Pour cette année on avait prévu de faire une seule sortie avec un groupe privé, pour les amis, la famille et les copains du Club. C'est vrai que l'on promet souvent d'emmener des proches ... Avec JNSC c'était l'occasion rêvée !

Pour l'événement, on avait même prévu un grand photographe ... Pascal, nous a fait de très beaux clichés digne d'un pro !

Vers 10h00, on se retrouve sur le parking de la grotte de la Malatière à Bournois. On mange les petits pains avec du café apportés par ... je ne sais plus qui ??, (mais c'était bien agréable.), on équipe nos hôtes, on palabre et enfin on décide de se lancer dans l'aventure souterraine. Thomas avait apporté une échelle en alu pour gagner du temps au puits d'entrée.

C'est aussi cela la spéléo moderne et un peu vieillissante !!

Après une progression toujours aussi glissante et pénible, tout le monde se retrouve dans la salle du pilier, il est midi, on mange et on partage nos casses croûtes. Ensuite on continue notre quatre pattes, on franchi la chatière et on débouche dans



le métro. Plus loin, le groupe se divise en deux et retour vers la sortie pour ceux qui avaient des impératifs et pour les enfants un peu fatigués mais contents d'être arrivés jusque là !

Le reste de l'équipe poursuit jusqu'au terminus historique et même un peu plus loin pour les plus curieux. J'en profite pour faire une petite pause dans la vraie nuit et le silence !!

Vers 15h00 on repart vers la sortie, le métro est vraiment une très belle galerie plaisante à parcourir. Lors de sa découverte,

elle devait être superbe, dommage, elle a bien souffert du passage intense.

On sort sous le soleil vers 17h00, on regroupe le matos... Frédéric vient nous faire une visite amicale et avec nos hôtes, on fait vite fait un tour à la grotte de la Baume dans la doline. (j'essaie de les motiver à désosber le fond ...)
Mais la journée n'est pas encore finie, en soirée, on se re-



trouve au resto de la Tuilerie à Autechaux autour d'une friture bien copieuse !

L'année prochaine on améliorera encore la formule en nettoyant ensemble le matos, c'est plus sympa et aussi plus rapide !

Après le nettoyage le dimanche matin, j'en profite pour aller faire un tour à la grotte de Gonvillard voir les copains de la Haute Saône. Ils ont fait un gros samedi (190 personnes et même un bus...) et le dimanche pas de bol à mon arrivée, ils attendaient les gendarmes... malgré la présence de spéléo en extérieur, ils se sont fait fracturer 5 voitures. Dommage ! cela tue l'ambiance ...

il faudra désormais faire les JNSC sous bonne garde !!

Michel Mathiot

GCPM à la grotte Deschamps

Nous voici de nouveau à Gonsans pour les incontournables Journées Nationales de la Spéléologie.

La manifestation a lieu tous les ans le 1er week-end d'octobre.

Le public ne s'y trompe pas et nous comptons désormais de très nombreux visiteurs qui programment leur calendrier d'une année à l'autre.

Nous n'étions pas en terrain inconnu puisque nous sommes déjà venus en 2009 et 2010 et, déjà ces journées avaient rencontrées un franc succès. Il y a eu foule pour cet opus 2017, en effet, près de 500 personnes sont venues nous rendre visite. Dimanche fut la journée la plus animée et dans l'après midi, les visiteurs arrivaient à un rythme de presque 100 personnes à l'heure et les casques ont



même failli manquer !

Les spéléos du GCPM ont fait un boulot remarquable pour accueillir, accompagner et faire partager leur passion. Le doyen du week-end (89 ans) a été ravi de retrouver des signatures de ses parents sur les parois.

La municipalité avait voulu nous accompagner dans cet événement et une petite équipe s'est relayée durant tout le week-end pour tenir une buvette.

La période de dimanche midi fut très animée et pendant quelques temps, les boissons manquèrent ...

Pour rendre la sortie plus « spéléo », samedi, nous avons équipé et éclairé un puits d'une vingtaine de mètres.

Ceux qui le souhaitaient pouvaient descendre et remonter ce puits dans des conditions « presque » spéléo.



L'animation a rencontré un franc succès et au final, nous avons du refuser du monde.
Malheureusement, le dimanche ce petit plus n'a pas pu être renouvelé
Promis, l'an prochain nous mettrons en œuvre une organisation permettant d'accueillir beaucoup plus de monde sur cette animation et si possible durant tout le week-end
Un très grand merci à tous ceux qui ont participé.

Christophe

CDS 88 à la Malatière

Pour les JNS 2017, le CDS88 a proposé de découvrir la spéléologie le samedi 7 au réseau de Debain dans les



Vosges et le dimanche 8, la grotte de la Malatière à Bournois dans le Doubs.

De part ses dimensions et sa topologie, la grotte de la Malatière, est plus ludique et représentative de la diversité que l'on retrouve dans la spéléologie.

Le public présent est sportif : 8 adultes du club d'apnéistes de Vittel et 3 adultes du club d'escalade d'Epinal. L'encadrement est constitué de 3 initiateurs et 2 spéléos confirmés.

Dans une bonne ambiance, le groupe découvre les obstacles naturels qu'il faut franchir pour atteindre une galerie spacieuse et concrétionnée.

Après avoir atteint l'ancien fond et pris un bon repas sous terre, nous retrouvons l'air libre au bout de 4h30.

L'ensemble des participantes et participants est satisfait et repart avec une impression favorable de la spéléologie.

Encadrement club Aragonite et ESV

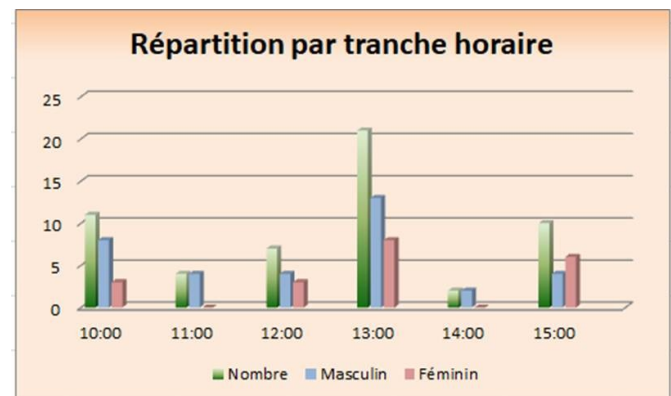
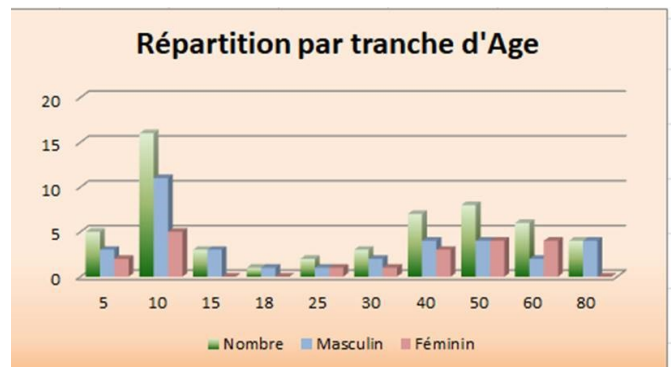
GS La Roche à la Combe aux Moines

Pour la Journée Nationale de la Spéléologie 2017, nous avons organisé la visite de la Grotte de la Combe aux Moines sur la commune de Froidevaux. Cinquante cinq per-



sonnes (record battu) sont venues découvrir cette grotte d'initiation. Accessible pour tous publics de 3 à 80 ans, ils ont pu voir le monde souterrain et ses merveilles : stalactites, stalagmites, chauves-souris, etc.
La cavité ne présente pas de grandes difficultés, sauf l'entrée un peu étroite ou il faut se faufiler pour descendre, et de prendre pied dans la galerie principale.
Après l'exploration de ce souterrain de 300m, la sortie s'effectue par le trou Laura aux coordonnées suivantes : (X : 930,365 Y : 264,326 Z : 795), au bout de la galerie Ouest. Une traversée que le club La Roche a ouverte en 2015. Cette sortie plus aisée fut très appréciée par les spéléologues d'un jour. Tout ce petit monde a été satisfait de cette visite et comme d'habitude aucune nouvelle licence pour 2018.

Statistiques :



Christian

GSD à la grotte de Saint-Vit

Tradition oblige, le GSD a organisé la visite de la grotte de St Vit le samedi après-midi et le dimanche toute la journée.



Le club a fait un grand effort de communication pour cette année : reportages sur France 3, France Bleu, journaux etc... Ce qui a joué sur la fréquentation : 161 visiteurs le samedi et 316 visiteurs le dimanche.

Malgré un peu d'attente le dimanche, les gens étaient très sympa et aucun n'a râlé !

Le public a pu découvrir ou redécouvrir (nous retrouvons chaque année des habitués!) la première moitié de la grotte éclairée. Le club commence à avoir l'habitude de cette préparation, mais cela demande quand même une semaine de travail pour tout remettre en état avant les JNS.

Peut-être devenons-nous plus fainnants, mais nous avons fait très simple cette année : pas de caméras dans la grotte pour suivre la progression des groupes, seulement une exposition des banderoles du club sur ce qu'est le karst et les différentes facettes de la spéléologie. Le parcours de modules en bois a été fort apprécié par les enfants. Manu a également installé sur ce parcours une slackline.

Pour que le club puisse rentrer dans ses frais, nous proposons une vente de gâteaux et boissons. Peu de succès comme d'habitude.

Les visiteurs ont peu donné dans la botte du club, mais ils ont bien participé à la tombola. Notre trésorier a eu l'idée de proposer une tombola avec à la clé une sortie de découverte



aux Cavottes pour 2 personnes. Nous organiserons donc deux sorties en novembre, pour des groupes de 7 personnes environ. Personnes potentiellement intéressées pour une pratique plus poussée de la spéléologie.

Cette année, nous avons 3 promesses d'inscription au moins une en cours d'adhésion.

Un grand merci aux 13 bénévoles qui partagent leur passion et permettent aux visiteurs d'être émerveillés !

En bonus, quelques commentaires du livre d'or :

« Merci pour cette visite dans une grotte restée au naturel ! »

« Nous avons prévu des vêtements chauds mais ce n'est pas du froid qu'il faut se protéger mais de la boue ! »

« Merci pour cette visite avec des guides très professionnels. Belle épopée sous terre. A refaire. »

« Une très belle découverte dans de très bonnes conditions (équipe d'accueil, guides ...) Merci ! »

Cécile Geschwine

NOUVELLES DU GIPEK

Réunion CD du 13 octobre à Thise

Présent(e)s: Jean-Pierre VILLEGAS, Claude PARIS, Pacal REILE, Eric GEORGES, Thomas SERGENTET, Jacky BONENSEA, Steph GUIGNARD, Jean-Luc GERAL, Bernard DETOUILLO, Olivier GALLOIS, Cécile PERROT, Beaucoup d'excusés pour ce vendredi post JNS dont l'objet principal était une séance de travail sur la nouvelle publication.

Points rapides:

- BaseKarst : BaseKarst07 en standby. Contacts en cours pour BaseKarst48

- BaseKarst FC : Il y a toujours à faire pour les corrections, des mises à jour rigoureuses. Contribuez !

- Jura : ça prend forme tranquillement. Pascal Légise aura un compte administrateur Jura pour pouvoir valider les fiches et assurer l'animation...

Nous essayerons de proposer une formation en

2018. Erreurs type, reports de topos ... La première réunion s'est limitée au fonctionnement et à la philosophie de l'outil.

Projet Verneau

Sondes en place à la Baume des Crêtes et à la Confluence des plaquettes. Le tube en U c'est pour bientôt...

Jean-Pierre et Sam ont rencontré la maire de Déservillers, mercredi 27 septembre, pour l'équipement de stations de mesure de débits à l'entrée du Jérusalem et de la Vieille Folle. Le conseil municipal a donné son accord, les propriétaires de l'association foncière ont été informés.

Les premières sondes CDS25 ont 9 ans la plupart sont HS. Nous aurons besoin de sondes pour changer et récupérer facilement les données du collecteur.

Il faudrait racheter environ une dizaine de RE-FNEET -> accord du comité directeur.

Site Internet

Il nous manque des photos de prospection / plongée / trous ouverts dans champs / champs de dolines alignées : Si vous avez des photos, merci de les envoyer à Zaric.

Y en a-t'il un parmi nous qui aurait un drone?

Points sur les colorations

Nous avons maintenant tout le matériel, mais nous n'avons pas eu le temps... Deux fluorimètres doivent repartir faire de l'enseignement à l'Université. Nous lancerons une formation et une coloration dès qu'ils seront disponibles, probablement fin novembre.

- coloration de la raie de Trémont (ASDC, Thomas sergentet)
- coloration Roufignotte (Spiteurs, Lionel Brabant)
- coloration à la Perte d'Ivory (La Chatelaine, Pascal Leglise)

Nouvelle Publication: KARST COMTOIS

Publier régulièrement ses travaux amène quelques contraintes, il faut s'arrêter, rédiger, trouver quelques images, finir la topo... C'est pourtant la meilleure façon de partager



notre activité, de la valoriser, de créer de nouvelles vocations. Exploration et étude ne seront jamais finies donc inutile d'attendre plus avec le risque de perdre beaucoup de données. Il n'est pas seulement nécessaire que tous les membres du GIPEK écrivent, ils doivent solliciter tous ceux qui explorent en Franche-Comté. La qualité et la pérennité de ce projet ne dépend que de notre mobilisation et de la communication de nos observations. Aller à la pêche aux articles, voir même penser déjà au numéro 2...

Présentation du travail effectué par Claude PARIS

Le Style : Format A4 : permet d'avoir plus de place pour les topos en pleine page. Souhait d'avoir un papier de bonne qualité, avec photos couleurs

Mise en page : en 2 colonnes.

Couverture : simple et lisible, avec une belle photo en fond, le titre, le sous titre, le n° et l'année uniquement.

TITRE : Suite au sondage effectué, le titre est « **Karst Comtois** »

Concernant la carte et surtout les différentes zones à créer pour le classement des cavités, diverses hypothèses sont envisagées, notamment la division en :

Plateau de Ht-Saône

Avant-Monts (entre le Doubs et l'Ognon)

Plateaux jurassiens et faisceaux (1^{er} et 2^{ème} plateau)

Haute Chaîne

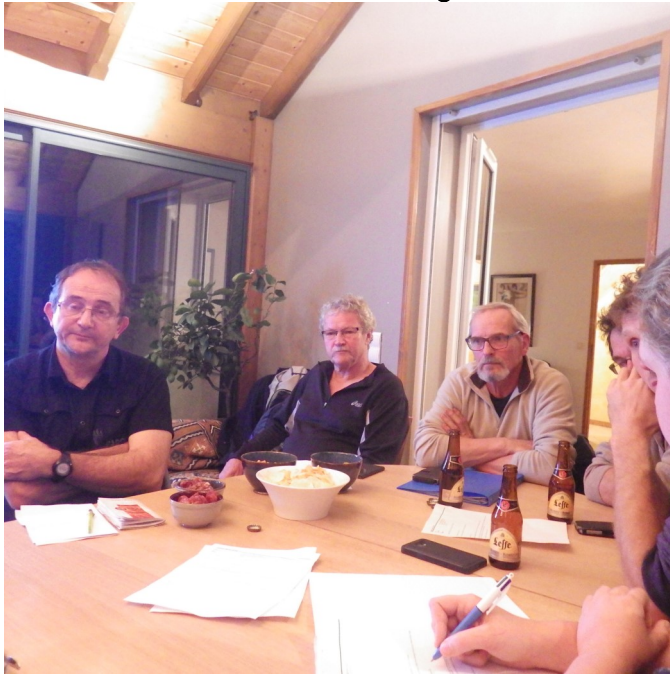
Un entrefilet de la couleur de la zone sera présent dans la tranche de chaque page.

Dans chaque zone, les cavités seront ensuite regroupées par plateau. Ex : plateau d'Ormans, plateau de Levier, ...

Une carte plus généraliste de la Franche-Comté avec un pointage approximatif de chaque cavité est également prévue.

Articles :

Il manque encore des articles, merci à tous ceux qui ont



Il faudra aussi prévoir la confection d'une plaquette de présentation avec un article « modèle » pour les demandes de subvention, la souscription et également un mailing sur la liste du CSR BFC.

A vos claviers...

A vos appareils photos...

Penser à ranger vos tiroirs...

Présentation par Jacky de la station de mesures destinée au Tube en U dans le Verneau et échanges sur la prochaine publication.

Cécile

Photos Olivier Gallois

promis une page écrite de leur plume, de penser à l'envoyer à Claude !

Le CR expé Autriche 2016 pourrait également être intégré à la publication -> Thomas se renseigne.

Articles plongées : Steph Guignard se renseigne pour essayer de trouver des auteurs

Dernier délais d'envoi des articles pour le tome 1 : **fin novembre !**

Rubrique humour à lancer : « Les titres auxquels vous avez échappés », dessins ... ?

Publicité : Une page de réclame pour les inventaires GIPEK avec le lien de la boutique sera à intégrer dans la publication. Claude fait un essai et l'envoi pour validation.

Edito : Explication du pourquoi de la publication, et du souhait du papier (feuilleter, historique, outil, synthèse travaux)

Préface : par Denis Motte, Benoit Decreuse ... ? Historique de la spéléo en Franche comté ? Claude leur pose la question.

Demande de subvention : Une demande de subvention pour le financement sera à faire auprès de la région et de l'agence de l'eau

Format coordonnées : En lat/long en premier, et sur une ligne en dessous, en Lambert II

Nombre exemplaires : à voir en fonction du nombre de souscripteurs. (souscription à lancer au moment de la relecture)

Devis à demander pour avoir une estimation en fonction de la qualité souhaitée, nombre de pages, type de couverture ...

ISSN : Numéro et code barre : déjà 1 d'avance, voir Olivier Gallois

Flash code vers le site ...

A la fin de la publication : - une liste des plus grandes cavités FC par dénivelé et développement



Une sonde RÉFNEET ...



Station en place dans le collecteur de la Baume des Crêtes

Balade souterraine dans la grotte Deschamps

Lorsqu'il pleut et qu'il fait froid, quoi de mieux qu'une petite balade sous terre, là on est à l'abri et la température constante toute l'année de 13-14° est supportable.

Dans le cadre des journées nationales de spéléologie, l'équipe du Groupe clostrophile du plateau de Montrond a organisé, ce week-end, des visites guidées et commentées de la grotte Deschamps, une belle cavité qui se développe sur une longueur de 310 m, située aux abords de la route départementale qui relie Gonsans à Magny-Châtelard.

Les organisateurs se sont dépensés sans compter pour aménager et sécuriser l'accès, avec éclairage et main courante afin de recevoir tout public.

Des groupes d'une dizaine de personnes se sont succédé ces deux journées, accompagnées d'un spéléo du groupe qui commentait la visite, quelques explications géologiques mais surtout des anecdotes car cette grotte ne manque pas d'histoires. Dès le XVII^e siècle, elle fut connue pour servir d'abri ou tout du moins de réserve. Une stalagmite amputée de sa partie supérieure aurait servi d'autel pour dire la messe.

Quoi qu'il en soit, cette grotte a été très visitée et l'est toujours aujourd'hui encore car les signa-



Une belle balade en famille.

tures sont très nombreuses. Toutefois, l'équipe de spéléos met en garde les visiteurs épisodi-

ques qui n'ont pas de compétence particulière de faire preuve de la plus grande prudence, un puits

d'une trentaine de mètres de profondeur, situé non loin de l'entrée, constitue un danger majeur.

Des pipistrelles pygmées à la préfecture du Doubs



Comme toutes les autres chauves-souris présentes dans l'Hexagone, la pipistrelle est une espèce protégée. Archives ER

C'est probablement la colonie de chauves-souris la plus snob de Franche-Comté, à l'exception des grands rhinolophes, qui ont la Saline royale d'Arc-et-Senans pour territoire de chasse. Son terrain d'envol n'est rien moins que l'hôtel de Lacoré, soit la cour de la préfecture du Doubs à Besançon. La colonie de 700 individus, des femelles gestantes donc, a été découverte au printemps dans les combles d'un immeuble jouxtant la préfecture en travaux.

« C'est la plus importante colonie de pipistrelles pygmées découverte en Franche-Comté » explique Claire Delteil, chargée de mission chauves-souris à la CPEPESC. Si la colonie est mixte avec la branche commune, la pipistrelle pygmée est l'une des dernières espèces découvertes en Franche-Comté, avec le murin d'Alcathoe, une espèce forestière. Elle mesure à peine plus de 3 cm pour une envergure d'une vingtaine de centimètres.

Un accord a été trouvé avec le propriétaire pour repousser les travaux, prévus cet été, à l'automne, afin de ne pas perturber le cycle de reproduction. Pour mémoire, toutes les espèces de chauves-souris présentes dans l'Hexagone sont protégées.

Hormis le retard, le terrain d'entente trouvé entre les deux parties n'en lèse aucune. « En général, quand on prend en compte les chiroptères dès le départ, cela n'entraîne ni retard, ni surcoût... »

F. J.

Les chauves-souris auront leur atlas régional



La Commission de protection des eaux de Franche-Comté et la société d'histoire naturelle d'Autun unissent leurs efforts et leurs archives dans un ambitieux projet.

Qui se passionne pour les demoiselles de la nuit peut se réjouir. Jusqu'à présent, les milliers de données collectées sur les chauves-souris par la Commission de protection des eaux (CPEPESC) ne bénéficiaient que d'une diffusion confidentielle, en interne ou sur le réseau de la biodiversité en Franche-Comté, Sigogne. À l'horizon 2020, un atlas exhaustif présentant les 28 espèces recensées dans la région ainsi que les données scientifiques disponibles doit être publié. « Nos amis bourguignons de la Société d'histoire naturelle d'Autun (SHNA) avaient de leur côté publié un petit atlas au début des années 2000. La fusion de nos deux régions nous offre l'occasion de concrétiser vingt ans de collaboration entre nos deux associations » explique Florent Billard à la CPEPESC. Toutefois, la rédaction de cette somme ne débutera qu'en 2019.

Appel aux bénévoles

« Auparavant, nous avons deux, voire trois années de terrain pour combler nos lacunes sur certains secteurs » modère M. Billard. Toutes zones souffrant en fait d'un déficit d'observateurs. Le travail commun a débuté dès cet été, par l'exploration de 34 communes frontalières en visitant clochers, châteaux, ponts, mais aussi combles de maisons particulières.

« On ne dispose de données que

sur 1 050 des 1 785 communes comtoises » poursuit Florent Billard. « Toute personne intéressée peut nous transmettre des informations par mail. Ce peut être une façon sympa de revisiter son village en faisant des découvertes. Les chauves-souris, c'est la biodiversité à côté de chez soi, un gage de préservation de son environnement et elles sont utiles », poursuit le naturaliste. « Imaginez qu'une pipistrelle de 3 grammes mange 2 kilos de moustiques entre mai et septembre. Alors, quand vous en avez vingt derrière un volet... »

La prospection se fait en deux temps, l'été pour les gîtes de reproduction et l'hiver pour les sites d'hibernation. « Ce qu'on demande, c'est une date, un lieu, le nombre de bestioles observées en sortie de gîte... Et un contact ! »

Le futur atlas, outre des monographies pour chacune des 28 espèces régionales sur les 34 recensées en France, présentera l'état des connaissances historiques sur l'étude de ces mammifères volants depuis 1883. Mais aussi des cartographies, des explications sur les modes d'étude du baguage au suivi par radioémetteur, en passant par le repérage via une « bat box », un capteur d'ultrasons qui permet, non seulement, d'entendre distinctement le chant parfois envoûtant des princesses de la nuit, mais aussi d'en déterminer l'espèce par la fréquence émise... Bref, l'outil devrait être à la hauteur de la passion qui anime les naturalistes spécialisés dans les chiroptères.

Fred JIMENEZ

> Contact : chiropteres@cpepesc.org



La Gt Deschamps illuminée pour les JNS ...