



# Feuille de Chou n° 43



Conception, mise en page : Claude PARIS  
Relecture : Cécile PERROT

Date de parution : février 2021

Date limite d'envoi pour le prochain  
numéro : 15 mai 2021

## EN GUISE D'EDITORIAL

Notre vénéré et vénérable président et peut-être aussi notre courageux mise-en-pageur auraient l'idée aussi sottise que grenue de donner aux valeureux présidents des fabuleux clubs douteux d'écrire à tour de rôle l'édito de la merveilleuse feuille de chou et de l'ail si l'on chinoise un peu.

C'est ainsi qu'on me le demande parce que j'aurais commis quelques articles nébuleux dans cette honorable feuille caduque mais au si bon goût et aussi quelques maigres pages tordues dans le fabuleux mais nez en moins polémique « taupoguide ».

C'est donc avec un grand recours d'adjectifs et quelques formules alambiquées pour remplir cet espace que je m'y colle : le con coi y ôte ce qu'il veut.

En cette année si particulière ponctuée de confinements qu'on préféreraient de canard, de couvre-feux transformés en couvre-lits pour qu'on couvre le chef, qu'écrire sinon qu'on subit de ne pas pouvoir sortir dedans librement alors que tout nous semble pouvoir être réuni pour éviter la bestiole dans notre activité. Nombre de convives moins nombreux qu'en solde, distanciation même dans les espaces les plus exigus : toujours un corps allongé devant la paire de bottes qui me précède dans l'étroiture et que c'est terra.

Donc comme tout bon procureur râleur gaulois gréviste en gilet de couleur ou pas, on se tourne vers notre fédération adorée ou abhorrée qui défend le spéléo de base orphelin.

On découvre en autres joyeusetés une augmentation des tarifs d'assurance qui augmentent en cas d'accident et que donc si tu ne veux pas qui zaugmentent, tu ne fais d'accidents donc tu n'as pas besoin de t'assurer. Je vous remets un petit fascicule pour noter les belles découvertes en votre fondement.

Pour conclure, on a vraiment envie de retourner s'enterrer loin de ce merveilleux bazar, covider quelques seaux, s'injecter quelques doses de Pont et masquer notre dépit, pisserait-elle ou pas ?

*Éric Jeannot, chef Nyctalo.*



Auteur : Erdé  
de Souterweb

• EN GUISE D'EDITO	p 1
• LA VIE DU CDS	p 2
AG dématérialisée	p 2
• ECOLE DEPARTEMENTALE DE SPELEO	p 16
Gf de la Belle Louise	p 16
• NOUVELLES DU GIPEK	p 17
Le Karst Comtois	p 17
• BRUITS DE FOND	p 17
Cérémonie pour les 70 ans du drame de la Creuse	p 17
• DOSSIER DE PRESSE	p 19

## LA VIE DU CDS

### ASSEMBLEE GENERALE 2020 ..... Dématérialisée ?!

*En préambule : Bien que la traditionnelle AG CDS25 a dû être annulée, le bureau a souhaité garder la tradition des comptes rendus étoffés ne serait-ce que pour la mémoire, les archives, la FdC répertoriée à la BNF ...Ou certainement, plus simplement : pour le respect des clubs et des bénévoles spéléos qui font vivre notre discipline avec une générosité sans pareil ailleurs.*

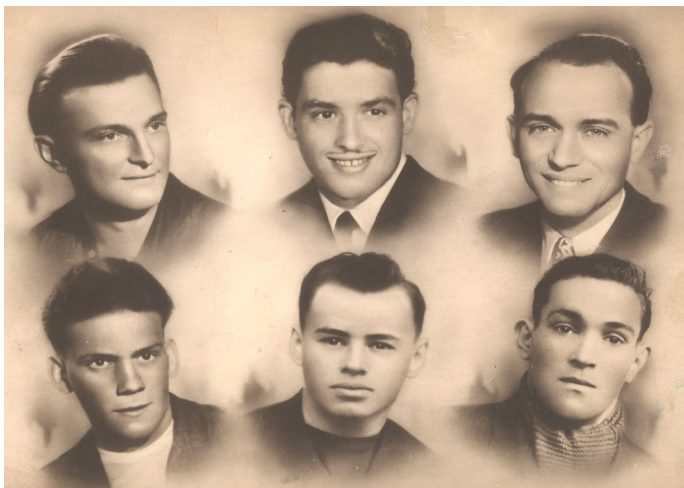
#### Représentants par club

GCPM (36 membres B25-012) ==> 4 représentants,  
GSAM (31 membres B25-013) ==> 4 représentants,  
GSD (21 membres B25-009) => 3 représentants,  
SPITEURS (18 membres B25-002) ==> 2 représentants,  
ASDC (15 membres B25-017) => 2 représentants,  
NYCTALO (14 membres B25-018) => 2 représentants,  
SCMO (12 membres B25-003) => 2 représentants,  
LA ROCHE (14 membres B25-016) => 2 représentants,  
KARSTIC (9 membres B25-024) => 1 représentant,  
CATAMARAN (8 membres B25-004) => 1 représentant,  
FAISCEAU SALINOIS (7 membres B25-007) => 1 représentant,  
SHAG (3 membres) B25-001 => 1 représentant,  
Individuel (7 membres) => 1 représentant

#### HOMMAGES à ceux qui nous ont quitté en 2020

##### Hommage anniversaire, Drame de la Creuse en 1950.

Emile DURUPT 25 ans,  
Antonio SALVADOR 25 ans,  
Raoul SIMONIN 26 ans,  
Maurice ROTH 24 ans,  
Michel MOZER 16 ans  
et Claude VIEN 29 ans.



**Alain Marbach**, né en 1944, est décédé dans son sommeil des suites d'une longue maladie le 17 mars 2020. Alain Marbach était sauveteur depuis les années 1970 dans le département de la Haute-Savoie, et un spéléo d'envergure avec les explo à la grotte de Gournier, au gouffre du Berger, etc ...Avec son frère Georges, ils ont notamment fait considérablement progresser les équipements spéléos et par le fait, la sécurité.



**Gérard Trouillot** dit GG ou Paveton, est décédé le 6 août 2020 à l'âge de 62 ans il faisait partie de Karstic. Ancien membre du SSF 25, il est intervenu sur le secours de la Goulue compte tenu de son gabarit, en restant longtemps au fond près du spéléo bloqué.. Il avait commencé la spéléo il y plus de 40 ans avec le GS Magma ....Il accueillait souvent des spéléos dans son gîte à Amathay Vesigneux.



#### BILAN MORAL ET D'ACTIVITES 2020, par le président

L'équipe dirigeante du CDS25 présente ses meilleurs vœux et souhaite beaucoup de premières et d'explo à tous les clubs et fédérés du Doubs !

La covid-19, qui a pas mal sapé notre activité de 2020, a eu raison d'un rituel attendu par tous : notre AG départementale légendaire et conviviale... et son fameux repas, sans oublier sa tombola improbable, inédit depuis 1968 !

Cela devait être aussi l'occasion de fêter un anniversaire hors du commun ! Notez : 40 ans que nos amis du GCPM explorent les sous-sols de Franche-Comté et d'ailleurs, et sont (re) connus comme le calcaire (loup) blanc par delà nos frontières.

Au paragraphe IX, un bilan d'activités des clubs pour clôturer cette année pas forcément à oublier car nous n'avons pas à rougir du bilan d'une telle année ! Et quelques projets 2021 que chacun voudra bien mettre à jour.

Au niveau fédéral, des nouveaux axes apparaissent : obligation du certificat médical annuel, honorabilité des encadrants à venir, "préconisation" recyclage des initiateurs tous les 5 ans, ... (sans parler de l'augmentation du tarif des licences !)... On peut s'en réjouir, mais on peut aussi en pleurer, témoin d'une époque de plus en plus réglementaire....

Vote du bilan moral : validé

## VIE DU CDS25

### Le bureau et les responsables de commissions 2020-2024

#### BUREAU

**Président :** **GALLOIS Olivier** : 06 01 76 36 8  
olivier.gallois90@gmail.com  
**Président-adjoint :** **ROGNON Christophe** : 06 86 58 61 44  
christophe.rognon@roc-entreprises.com  
**Secrétaire :** **DECREUSE Guy** : 03 81 62 13 39  
guydecreuse@gmail.com  
**Secrétaire adjoint :** poste vacant  
**Trésorier :** **SERGEANTET Thomas** : 03 81 51 41 23  
thomas.sergentet@gmail.com  
**Trésorier adjoint :** **BLANCHET Anne-Lise** : 06 62 30 20 91  
annelisewidmer@yahoo.fr

#### MEMBRES CONSEIL ADMINISTRATION CDS25

**Grand Electeur :** **DECREUSE Benoît** : 03 81 62 12 86  
benoit.decreuse@wanadoo.fr  
**Commission Médicale :** **NENERT Eloi** : 06 71 02 76 01  
eloinenert@gmail.com  
**HUGUENY Louis** : 03 63 08 13 22  
louishugueny@gmail.com  
**VILLEGAS Jean-Pierre** : 03 81 61 24 62  
jean.pierre.villegas@free.fr  
**REILE Pascal** : 03 81 51 89 76  
pascal.reile@wanadoo.fr

#### RESPONSABLES DES COMMISSIONS

**Plongée souterraine :** **MARTIN Frédéric** : 06 76 41 91 43  
f.martin2590@gmail.com

**Jeunes / EDS :** **VINCENT Benjamin** : 06 88 32 04 10  
benjvincent@laposte.net  
**Enseignement :** **RIAS Jean-Marc** : 03 84 91 86 44  
jmrias@yahoo.fr  
**Publication :** **PARIS Claude** : 03 81 98 45 58 pa-  
risclaud7952@neuf.fr  
**JEANNOT Eric** : 03 81 87 57 23  
e.jeannot0@laposte.net  
**Secours :** **PASIAN Didier - CTDS** : 03 84 37 75 58  
did15@wanadoo.fr  
**Site internet :** **VELTEN Benoît** : 09-52-18-34-49 sha-  
dokman@hotmail.com  
**Fichier :** **DECREUSE Benoît** : 03 81 62 12 86  
benoit.decreuse@wanadoo.fr  
**Brochure :** **LEPAGE Romain** : 06 89 45 04 71  
Rom1lepage@gmail.com  
**Environnement :** **REILE Pascal** : 03 81 51 89 76  
pascal.reile@wanadoo.fr  
**Canyon :** **JEANNOUTOT Christian** : 03 81 35 23 45  
christian.jeannoutot@wanadoo.fr  
**Pompage :** **RAGUIN Christophe** : 06 83 34 37 85  
christophe.raguin@wanadoo.fr  
**GUITTON Christian** : 03 81 35 25 45  
christian.guitton@sfr.fr

#### Les Commissions "Scientifique, Environnement et Inventaire" sont déléguées au GIPEK :

**GIPEK :** **VILLEGAS Jean-Pierre** : 03 81 61 24 62  
jean.pierre.villegas@free.fr  
A venir le CR d'activités GIPEK où les fédérés et les clubs du Doubs figureront en bonne place !

#### Statistiques

En 2020, le Doubs compte 12 clubs et 7 individuels pour un total de 195 fédérés :

Club	Nb fédérés 2020	Année Création	Président	Secrétaire	Trésorier
GCPM	36	1981	Thomas Jounin	Damien Decreuse	Benoit Decreuse
GSAM	31	1979	Olivier Gallois	Cécile Perrot	Jean-Paul Lentement
GSD	21	1949	Arnaud Goy	Cécile Geschwine	Olivier Morice
Spiteurs fous	18	1989	Alice Gros	Jean Halliez	Nicolas Remy-Martin
ASDC	15	2014	Louis Hugueny	Emeline Menigoz	Michel Mathiot
GS La Roche	14	1989	Christian JEANNOUTOT	Patrick Piganeau	Patrick Jeannin (Julo)
GS Nyctalo	14	1988	Eric Jeannot	Ludovic Lhomme	Thierry Marchal
SCMO	12	1983	Philippe Lavisse	Lionel Deisz	Farah Jouffroy
Kastic	9	2003	Pascal Reile	Anne-Lise Blanchet	Elisabeth Filippi
GS Catamaran	8	1970	Jo Cavallin	Philippe Vergon	David Goeffroy
Faisceau Salinois	7	1994	Anne-Sophie Demontrond	Sonia Marquis	Philippe Pasteur
SHAG	3	1967	Yves Aucant	Serge Drozbartholet	Jean Paillard
Individuels	7				

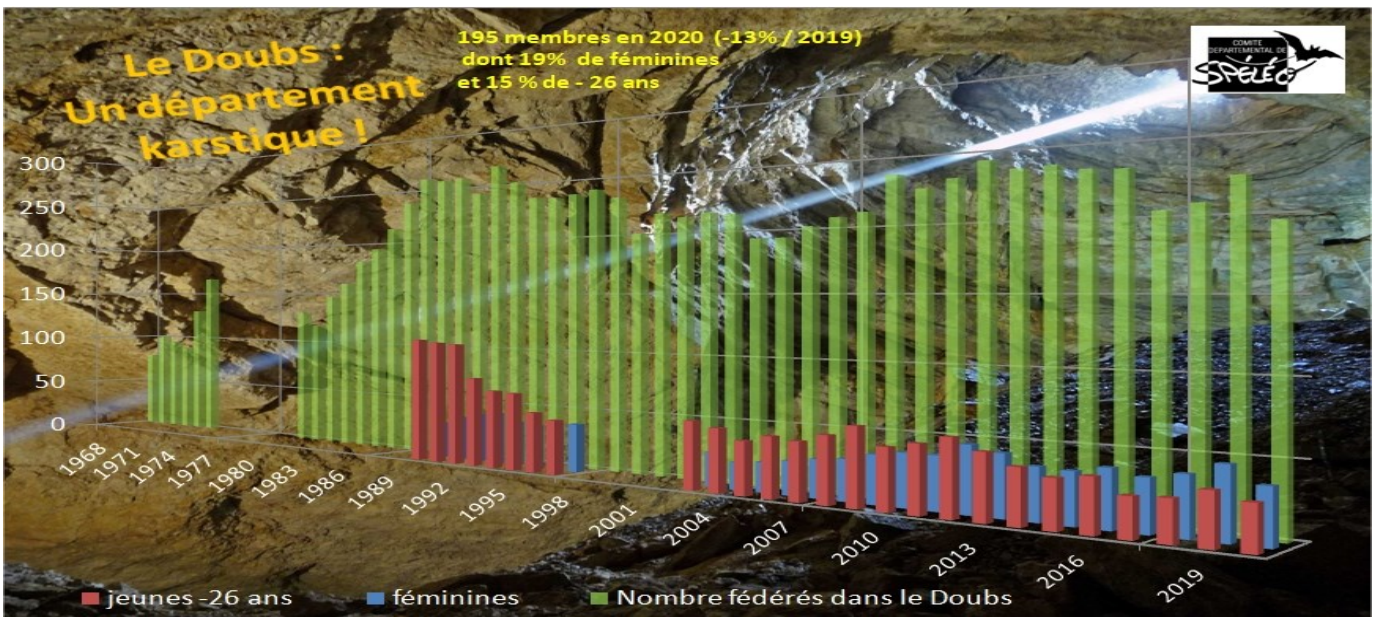


GCPM, GSAM, GS Spiteurs fous, ASDC, GSD, GS Nyctalos, SCMO, Karstic, GS La Roche, SHAG, GS Catamaran, GSFS et association des individuels.

La dernière mise à jour des bureaux clubs annoncés (merci de nous prévenir des évolutions) Les clubs de moins de 3 membres ne peuvent être affiliés à la FFS.

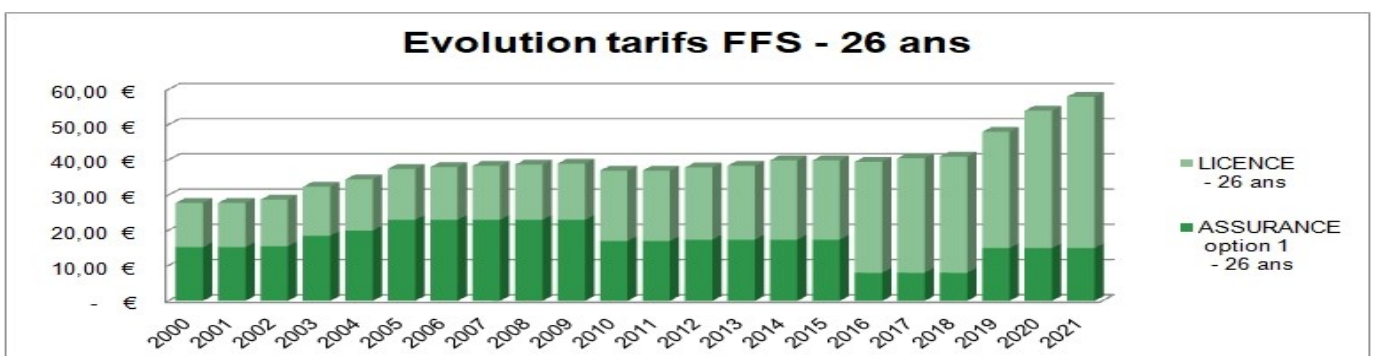


Au niveau des effectifs : en baisse par rapport à l'année précédente avec 195 fédérés (-13% par rapport à 2019). Les féminines représentent 19 % et les - de 26 ans représentent 15 % des fédérés doubistes.

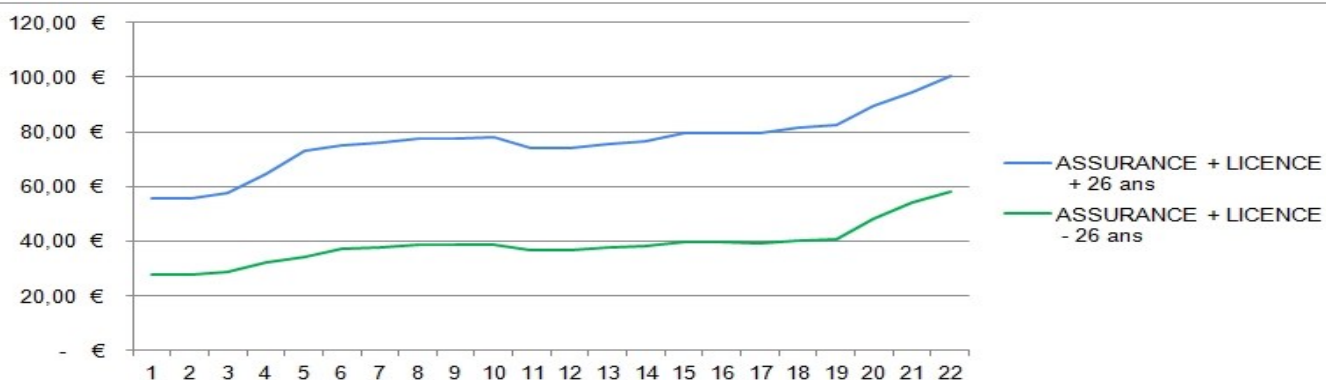
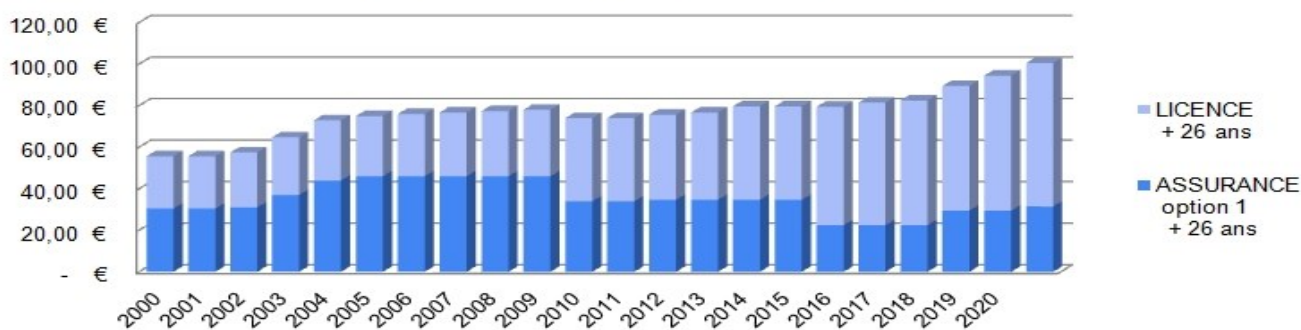


Cet histogramme est réalisé selon les données FFS. Il faut ajouter aux nombres de licenciés plusieurs centaines de licences temporaires délivrées dans le cadre des sorties initiations.

La Covid-19 n'explique qu'en partie la baisse des effectifs fédérés. Il faut aussi s'interroger sur la hausse du prix des licences ces dernières années ! Le bureau de la FFS a été interpellé à ce sujet.



## Evolution tarifs FFS + 26 ans



### Le bureau de la FFS a été interpellé à ce sujet.

- Augmentation du tarif des assurances : L'augmentation de cette année (il n'y a pas eu d'augmentation de primes assurance depuis 2009) est exclusivement due à UN SEUL accident de canyon survenu en 2014 (la victime est tétraplégique suite à une erreur d'assurance). Le dossier initialement évalué à 1,5 M€ a été réévalué à 3,5 M€. Et comme nous reversons chaque année environ 150 000 € de primes, cet accident représente à lui seul plus de 20 années de primes... Nous payons là la faible taille de notre fédération. Mais comme le responsable de la tarification AXA nous a à la bonne, il a franchement minoré la hausse initialement calculée !
- Augmentation du tarif des licences

### Vie interne

Le Comité Directeur s'est réuni 3 fois en cours d'année : le 18 janvier 2020, le 26 juin 2020 et le 23 octobre 2020.

### Les Journées Nationales de la Spéléologie 2020

Dans le cadre des 19èmes journées nationales de la spéléologie, le Doubs a proposé 3 points de rendez-vous avec le public.

### CONVENTIONS - MÉDIATIONS

Il faut remercier tous ces spéléos qui œuvrent dans l'ombre et « négocient » ces conventions pour le libre accès de tous. La tâche est parfois ingrate, peu reconnue voire soumise à la critique et les médiations ne sont souvent pas une partie de plaisir. Sachons reconnaître le mérite des « médiateurs » spéléos du Doubs sans qui, bon nombre de cavités seraient interdites.

### Quelques dossiers suivis en partenariat avec le GIPEK courant 2020

**Convention Parc Éolien Rougemont-Vaite** : Mise à jour de la convention suite à un nouvel exploitant et passage en phase d'exploitation. Club référent : ASDC

**Conventions d'accès** : Sainte-Suzanne : attente retour « assurances FFS », relance FFS faite par le GSAM.  
Gour de Champlive : suivi du dossier Christophe Rognon.

### Label sentier karstique :

La FFS propose un label à dimension éducative et qualitative au service de la valorisation des territoires, où la FFS et ses structures déconcentrées garantissent la qualité des contenus et des points d'intérêt retenus. Projet fédéral en cours.

Club	Site	date	Nb visiteurs	Promesses d'adhésions
GCPM	Sentier Karstique Merey	3-4/10	180	0
GS Nyctalo + GS Lagaff	Les Cavottes Gt de Vaux-les-Prés	3/10 4/10	55	1
GSAM	Le bassin fermé d'Orve-Chazot	4/10	40	2 nouvelles adhésions
<b>Totaux</b>			<b>281</b>	<b>3</b>



## PNR Doubs Horloger :

Dans le cadre de la création du futur Parc naturel régional du Doubs Horloger attendu au premier semestre 2021, une commission des usagers de la nature va être créée. Cette commission permettra d'harmoniser le mieux possible l'ensemble des usages (pratiques récréatives et professionnelles) présents sur le territoire naturel du Parc et d'échanger sur les différents points de conflits rencontrés.

Durant la période estivale, Victor FAIVRE PIERRET stagiaire BTS au Pays Horloger a débuté cette démarche en rencontrant différents acteurs du territoire. Ces rencontres lui ont permis d'évaluer les principaux enjeux pour travailler à une conciliation des usages.

Une première réunion de lancement à distance (initialement voulue en présentiel) pour rassembler l'ensemble des représentants qui utilisent les milieux naturels a eu lieu le mardi 20 octobre 2020 à 14 h via un lien.

Cette première réunion avait pour but de se rencontrer, d'échanger, de construire et d'analyser les différentes attentes et enjeux de notre territoire.

## BILAN DES COMMISSIONS 2020 ET PROJETS 2021

### Commission publication

*Claude PARIS*

Feuille de Chou : 3 numéros en 2020.

FDC n°40 mars 32 p., FDC n°41 juillet 20 p., FDC n°42 novembre 24 p.

Les dernières feuilles de Chou ont été imprimées et transmises à la Bibliothèque Nationale de France.

	2016	2017	2018	2019	2020
Nbre pages FDC	94	82	94	80	76

*Eric JEANNOT*

La sortie du topoguide "Belles du Doubs" Tome 2 a reboosté les ventes du topo Tome 1 qui a vu fondre son stock en 2020 ! Les quelques exemplaires qui restent deviennent des collectors.

Projets 2021

Poursuivre la périodicité de la FdC : envoyez vos articles !

Projet d'une suite à "Mes premiers petits pas sous terre dans le Doubs".

### Commissions Jeunes / EDS25

*Benjamin VINCENT*

Saison 2019-2020 : 3 jeunes de moins de 26 ans et 4 sorties, sans camp annuel du fait du Covid-19.

Saison 2020-2021 : 6 jeunes de moins de 26 ans, un chouette programme en espérant que la covid-19 nous lâche un peu la grappe

...



### Commission Enseignement

*Jean-Marc RIAS*

Stage MAVIC

### Commission Fichier

*Benoit DECREUSE*

### Commission Secours

*Didier PASIAN*

Voir compte-rendu d'activités SSF25

### Commission Pompage

*Christophe RAGUIN*

Une année 2020 un peu sèche en action du fait de la Covid mais on tente de se rattraper en 2021 !

2021 : projet franco-suisse

(demande une météo très favorable et une initiative Suisse)



Autres idées et projets 2021

Source noire à Cusance : Test de rabattement en étiage pour tenter un accès exondé à la zone de désobstruction  
Dannemarie-les-Glay : reprise d'un pompage non abouti . (demande une initiative GSAM)

Aiglepierre : Tentative de pompage et désobstruction d'un affluent en rive gauche. (projet GCPM)

<https://speleo-gcpm.fr/premiere-a-aiglepierre/>

Montorge : reprise du pompage inabouti en 2017 (GCPM) à la résurgence captée de Montorge par manque de moyens (1 siphon à quelques mètres de l'entrée)

### Commission Site-Internet

*Benoit VELTEN*

BILAN 2020

2 443 visiteurs uniques soit 7 visites/jour

7 752 pages vues soit 2.51 pages /visites

Durée moyenne de la visite : 1,29 min

Page la plus visitée : brochage avec 714 pages vues

Répartition des arrivées sur le site :

- . 56.1 % des internautes viennent d'un moteur de recherche
- . 36.1 % en tapant directement l'adresse
- . 7 % viennent d'un lien posé sur autre site
- . 0.9 % viennent des réseaux sociaux (Facebook)

Répartition des types d'équipement :

- . 68.93 % des internautes consultent le site internet sur un PC
- . 28.24 % consultent le site internet sur un mobile
- . 2.82 % consultent le site internet sur une tablette
- . -23.51 % par rapport à A-1 en visites uniques

PROJETS 2021 : Développer un site participatif sous WordPress afin de refondre le site actuel et surtout de permettre à chacun de faire « vivre » le site CDS plus facilement grâce à une interface fonctionnelle.

Appel aux volontaires pour Groupe de travail !

### Commission Plongée Souterraine

*Fred MARTIN*

### Commission Brochage

*Romain LEPAGE*

### Commission Canyon

*Christian JEANNOUTOT*

## BILAN FINANCIER 2020 par le trésorier

CDS25-COMPTES DE RESULTAT 2020 BUDGET PREVISIONNEL 2021			
DETAIL DES CHARGES			
N° cpt	Nature	Budget réel 2020	Budget prévisionnel 2021
<b>.Achats</b>			
		0 €	0 €
601	Fournitures		
<b>62. Autres services extérieurs</b>			
		2 964 €	5 715 €
623	publication	202 €	2 000 €
625	Frais de déplacement, mission (abandon frais)	902 €	1 000 €
	Frais AG	296 €	0 €
626	Frais postaux	192 €	100 €
	Frais bancaires	43 €	150 €
628	Cotisations CDOS	0 €	35 €
	Commission brochage	174 €	200 €
	Commission internet	26 €	30 €
	Commission pompage	0 €	300 €
	Commission désobstruction	0 €	200 €
	Ecole Départementale de Spéléologie (EDS) Formation des jeunes bénévoles	1 129 €	1 500 €
	Spéléologie Appliquée	0 €	200 €
<b>65. Autres charges de gestion courante</b>			
		3 056 €	4 500 €
657	prestations des clubs	2 072 €	3 000 €
	Bourses stagiaires - formation des bénévoles	519 €	900 €
	Aides expéditions	465 €	600 €
<b>66. Autres charges exceptionnelles</b>			
		0 €	90 €
	Soutien création nouveau club	0 €	90 €
<b>68. Amortissements et provisions</b>			
		7 597 €	0 €
689	Provision Spéleo Appliquée	3 597 €	
	Abandon de frais composition LKC GIPEK	4 000 €	0 €
		13 617 €	10 305 €

DETAIL DES PRODUITS			
N° cpt	Nature	Budget réel 2020	Budget prévisionnel 2021
<b>70. Ventes</b>			
		5 908 €	500 €
701	Vente Tee-shirt / publications	1 908 €	500 €
	Composition LKC GIPEK	4 000 €	0 €
<b>74. Subventions d'exploitation</b>			
		6 275 €	7 300 €
741	Subvention ANS	3 000 €	3 000 €
743	Subvention Département	2 900 €	4 000 €
	Subvention Expé	165 €	0 €
	Subvention FDVA	0 €	0 €
	Subvention FFS pour EDS25	210 €	300 €
<b>75. Autres produits de gestion courante</b>			
		532 €	985 €
	Ecole Départementale de Spéléologie, cotisations	0 €	480 €
756	Cotisations clubs	55 €	55 €
	Reversement par le CSR de la cotisation fédérale	477 €	450 €
<b>76. Produits financiers</b>			
		902 €	1 000 €
	Abandon de frais	902 €	1 000 €
762	Intérêts compte épargne		
<b>77. Produits exceptionnels</b>			
		0 €	520 €
778	Reprise fonds propres dons des adhérents (renoncement de frais)	0 €	520 €
<b>78. Reprises sur provisions</b>			
		0 €	0 €
	Spéléologie Appliquée		
	<b>Total</b>	<b>13 617 €</b>	<b>10 305 €</b>

Alice GROS et Christian JEANNOUTOT : vérificateurs aux comptes.

Vote du bilan financier : adopté

## Aides aux formations et expéditions 2020

Aides aux stages : 559 €

2020 aurait dû être une année exceptionnelle avec plus de 13 demandes d'aides aux stages

Etant donné les annulations imposées, seuls 4 stagiaires ont été aidés.

Aides aux Expéditions 2020 = 300 € + 165 € (article LKC 2)

Autriche, Totes Gebirge

Le CDS rappelle que le versement des aides est soumis au vote du CD et que les aides sont versées après la réception du CR d'expédition.

## PRÉVISIONNEL FINANCIER 2021 par le trésorier

Aide aux clubs : 3000 € (2000 € en 2020)

Sollicitation du Crédit Mutuel en 2021 ?

## MODIFICATION ADRESSE SIÈGE SOCIAL CDS25

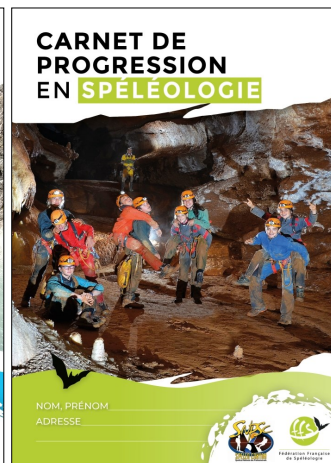
Après accord du CA, le siège social a été transféré dans une autre commune du Doubs le 30 janvier 2021. La nouvelle adresse du siège social du CDS25 est 4, rue du Tilleul, 25660 Montrond-le-Château. Cette modification a été apportée dans les statuts, validés le 30 janvier 2021.

## INFOS FÉDÉRALES

La FFS propose des livrets pour les jeunes recrues dans vos clubs : "ma progression en spéléo et en canyon" avec des niveaux (chauve-souris et salamandre).

Lors de l'AG, la Fédération française de spéléologie a mis en place un dispositif de recyclage des brevets d'encadrement qui entrera en vigueur en 2021 (tous les 5 ans).

Précisions importantes : Le brevet d'initiateur est délivré à vie. Le recyclage ne peut pas être obligatoire. Il y a le recyclage sur les stages, mais aussi des week-ends spécifiques : comme celui du 20 mars prochain à Montrond. Charte des pratiquants FFS : mise à jour à venir.



Projet Fédéral : en cours de mise à jour. Celui du CDS25 en découlera.

A venir, l'honorabilité des encadrants (sur aven, à cocher, lors de l'inscription ?)

## DÉSIGNATION DES REPRÉSENTANTS A L'AG DU CSR BOURGOGNE FRANCHE-COMTÉ

Les règles : Le CDS doit élire également un nombre de représentants par tranche entamée de 25 adhérents (1 représentant de 1 à 25 licenciés, 2 pour 26 à 50, 3 pour 51 à 75, etc.), et ce, indépendamment de l'élection des représentants par les clubs. Par ailleurs, le règlement intérieur précise que si un club ne propose pas de représentant, le CDS peut élire un représentant à sa place.

Chaque représentant peut venir en AG du CSR avec 2 pouvoirs au maximum, et tout licencié peut participer aux AG avec voix consultative. Enfin, les AG ne pourront délibérer que si un quorum de 50% est atteint, quorum calculé sur le nombre de présents ET représentés parmi les représentants des départements (sauf en cas de changement de statuts ou dissolutions où seuls les présents sont décomptés).

195 fédérés => 8 représentants à désigner au CDS 25 :  
Patrick Piganeau, Olivier Gallois, Jean-Pierre Villegas, Claude Paris, ...  
(Liste en cours d'élaboration) :

12 Représentants des clubs : GCPM (Benoit Decreuse), SPITEURS FOUS (Alice Gros), GSAM (xx), GSD (xxx), ASDC (xxx), NYCTALO (xxx), SCMO (xxx), KARSTIC (xxx), LA ROCHE (C. Jeannoutot), SHAG (xxx), CATAMARAN (xxxx), FAISCEAU SALINOIS (xxx)

## GRANDES-HEURES-NATURE BESANÇON

Dans le cadre de son projet global de territoire Grandes-Heures-Nature (GHN), développement et promotion des activités de plein air dans le Grand Besançon, la Communauté Urbaine du Grand Besançon Métropole souhaite, par l'intermédiaire de ses outils numériques (sites institutionnels et application), informer, communiquer et promouvoir la pratique de la spéléologie sur son territoire.

Pascal REILE et Thibault GRANDMOTTET ont rencontré M. LECLERC en janvier 2021. Une information sera mise sur l'appli : avec infos génériques sur le karst et coordonnées des clubs et de pros.

## BILAN DES ACTIONS CLUBS

D'après les tableaux d'actions fournis par les clubs, liste non exhaustive !

On peut remercier les clubs pour la fourniture des éléments.

THÈME	DESCRIPTION	DATE	CLUB ORGANISATEUR	BRE PARTICIPANTS	MEDIA
<b>Journées Nationales de la Spéléologie</b>	Visites guidées au Sentier Karstique de Merey/Montrond (propos orientés spéléo) + expo photos spéléo.	03 et 04 /10/20	GCPM	180	Réseaux sociaux – Est Républicain - pancartes
	Découverte d'un bassin fermé Sancey - Chazot	03/10	GSAM	40	
	Une sortie tout public était organisée à la grotte de la Roche à Courchapon. L'événement a dû être annulé à la demande du maire du fait du risque sanitaire.	03/10	GSSF	annulé	
	Sortie Cavottes Découverte grotte Vaux les prés	03/10 04/10	Nyctalos	8 40	
<b>Participation à des forums, fêtes, congrès, soirées diapos, débats, expositions, conférences,...</b>	Formation photo spéléo par Philippe Crochet pour partie en visio depuis le gîte de MONTROND	14/06	GCPM	5	
	Participation à AG CDS25 à Ornans	18/01/20	Catamaran	2	
	AG Club à Dampierre sur le Doubs	28/2/20		10	
	70 ans tragédie accident grotte de la Creuse à Blamont (Jo Cavallin)	11/11/20		1	
	Réunion sur la création du PNR Doubs Horloger	20/10/20	GS La Roche	1	



THÈME	DESCRIPTION	DATE	CLUB ORGANISATEUR	BRE PARTICIPANTS	MEDIA
	Participation aux journées du Patrimoine 2020  Portes Ouvertes Ascap  Concours International photos (Romain Venot) grand prix au prestigieux concours spéléofotografia en Slovaquie et 1er prix au festival de l'image souterraine SpeoArta 2020 en Roumanie.	19-20 sept 2020  13 sept 2020  novembre 2020	GSAM	1236	
	ORGANISATION AG CDS 2020 ORNANS		Karstic	70	1300
	Participation à 4 réunions de commissions scientifiques régionales et nationale, à distanciel ou en présentiel, notamment : • Réunion bases de données et mesures de débit. • CA CSR BFC	22/11 9/12	GSSF		
<b>Nettoyage de site karstique, participation journée nettoyage,</b> <b>S'impliquer dans le suivi des dossiers de protection du milieu karstique, Tenir à jour un inventaire pollution, en assurer le suivi, S'impliquer dans la gestion des espaces sites et itinéraires de pratiques</b>	Suivi Centre d'enfouissement de SUEZ, prélèvement d'eau bi-annuel, pour Eco environnement au gouffre du Canton Berçot Participation au comité de suivi des éoliennes de Baume Rougemont et Vaîte Aigremont (mortalité des chiroptères) et convention d'accès au site . Suivi dossier de protection du captage de l'abbaye des 3 rois (accès aux cavités) -accompagnement Université de FC pour les études sur le réseau d'En Verenne (pose de fibre optique)et entretien matériel souterrain	20/07 14/10  4 sorties	ASDC	4  4 1 1  6 universitaires	
	MONTAGE DOSSIER LE BIZOT	06/20	France3 Karstic	4	
	Sensibilisation lors des visites au Sentier Karstique.	2020	GCPM	(780 visites guidées en 2020 + 180 lors des JNS)	
	La journée de nettoyage de printemps n'a pu avoir lieu en raison du premier confinement. Néanmoins lors de nos 3 journées de prospection, nous avons récupéré environ trois sacs poubelle de déchets (principalement du verre).	15/02/20 29/02/20 28/11/20 20	GS La Roche	3 participants 2 participants 7 participants	

THÈME	DESCRIPTION	DATE	CLUB ORGANISATEUR	BRE PARTICIPANTS	MEDIA
<b>Proposer une approche de la spéléologie pour tous les publics, Animation, sortie d'initiation ou de découverte, ... pour grand public. Augmenter</b>	Sorties spéléo organisées lors du Camp au Sentier Karstique.	01/07/20	GCPM	30	
	JNS et stage initiations tout public Plus deux encadrements tout public (jeunes en ré insertion) Encadrements pour futures adhérentes	Toute l'année 2020	GSAM	10 3	
	FORUM DES ASSOCIATIONS ORNANS	09/20	Karstic		
	Entraînement sur corde Sortie initiation trail des forts pose de main courante	15 dates 5 dates 10 octobre	GSD	10 20 600	
	Les 2 sorties découverte annuelles (avril et octobre) avec la Maison de Quartier Saint Ferjeux ont dû être annulée du fait de la crise COVID. Une sortie initiation organisée en octobre pour des personnes intéressées n'ayant jamais fait de Spéléo ainsi que pour les enfants du club.	30/05  24/10	GSSF	10 personnes initiés	
	17 sorties initiation club visite des Vertes du Mont Marcou avec rencontre interclubs	2020 2020	Nyctalos	131 12	
	Spéléo initiation à la grotte de Balerne (Jura) avec enfants de 7 à 8 ans. Canyon initiation : Gorges de Malvaux  Canyon des écoutes (partie médiane)	Octobre 2020 Août 2020 Eté 2020	SCMO	6 enfants 2 personnes 1 personne	
<b>Favoriser l'accès des jeunes à nos activités, Favoriser le développement d'écoles de spéléologie et l'organisation de stages, Favoriser les interclubs</b>	Accueil de stagiaires dans nos structures . Sorties interclub notamment pour la photo-spéléo.		GCPM		
	Interclub avec karstic Interclub avec SJC Interclub en Autriche	04/07/20 20 15/08/20 20 11 au 21/08/20 20	GS La Roche	04 participants 02 participants 01 participant.	
	Organisation d'un stage découverte en 3 sorties « progressives ». Avec la covid-19, seule la première sortie a pu avoir lieu.	Mars 2020	GSAM		
	Entraînement sur corde Sortie initiation	15 dates Courant l'année 2020	GSD	5 6	
	GROTTE DE PLAISIR FONTAINE-BONNEVAUX LE PRIEURE	08/20	Karstic	10	
	Voir sorties initiation		Nyctalos		

THÈME	DESCRIPTION	DATE	CLUB ORGANISATEUR	BRE PARTICIPANTS	MEDIA
<b>Publication : bulletin club, CDS info, articles sur site ou blog, autre, ...</b>	Publication d'articles dans LKC2 + Alimentation Base karst	ASDC-GCPM-GS La Roche-GSAM - GSD-GSSF .Karstic...			
	Blog du club + Feuille de Choux + Est Républicain (JNS et SK) + Réseaux Sociaux	GCPM			
	Rédaction d'un article du Karst Comtois n°2 avec article club GS Catamaran "ÉTUDE SUR LES SYSTÈMES KARSTIQUES DU CREUX DE MALEFOSSE ET DE LA SOURCE DE LA BATTE". Initialisation d'articles pour le nouveau pour le KCn°3 et Tauping N°2 / sorties en 2021. Diffusion d'une plaquette de présentation du club.	GS Catamaran		Les seules actions possibles pendant les confinements COVID19 !	
	Feuille de Chou. Escarpolette N°16 Site GSAM		GSAM		
	SECHERESSE DE DOUBS- PERTES SYNTHÈSE EST REPUBLICAIN (VAUBAN)		KARSTIC		
	Actualisation des sites GSSF et GIPEK		GSSF		
	Quelques articles pour la feuille de chou		Nyctalos		
<b>Explorer, découvrir, topographier...</b>	Désobstruction dans diverses cavités - grotte de la Carrière 3 sorties -Grotte de Montbarmois Bretigney -Grotte du Val de Cusance Topo Reprise des coordonnées et topo des cavités de Gondenans pour mise en format informatique Accompagnement des plongeurs locaux au siphon terminal d'En Versenne	ASDC	Hors confinement	3fois 3spé 6 fois 3 spé  8 sorties de 3 à 5 spé  2 plongeurs et 10 porteurs	
	Interclubs DSD/GSFS grotte de la cascade de l'Ourcière. Dév 331 m, dén - 53 m	GS Faisceau Salinois			
	Gouffre du Bois de Précit + Gouffre de Combe Paru + Petites cavités	GCPM			
	Prospection/désobstruction de cavités sur Chamesol, Liebvillers, St-Hippolyte, St Dizier l'Evêque, Vaclusotte. Mise à jour fiches BaseKarst (VPh.) Ajout quelques reports topo sur BS	GS Catamaran			



THÈME	DESCRIPTION	DATE	CLUB ORGANISATEUR	BRE PARTICIPANTS	MEDIA
<b>Explorer, découvrir, topographier...</b>	Gouffre du mouton (Frambouhans) Grotte de la Batteuse (Maîche) Gouffre pâtures du bas (Gd Combe bois) Gouffre bois cadet (St Julien les Russey) Grotte des déesses (plains gd Essards) Grotte château de la Roche (Chamesol) Falaise la Charrière (St hippolyte) Grotte Deschamps (Gonsans) Gouffre des petites chailles (Arbecey) Grotte Beaume de Lods (Lods) Grotte de Milandre (Boncourt (CH)) Le creux serré (Chamesol) Gouffre porte de France (Montandon) Reseau Totes Gebirges (Autriche)	Nb sorties 02 03 11 04 0101 02 01 01 02 jours 01 01 01 10 jours	GS La Roche	05 06 05 05 04 dont 05 dont 2 accompagnants 02 02 04 04 02 02 04 01	
	Désobs aux Creux Serrés, Truchot, etc 14 topos de petits trous	12 sorties	GSAM		
	Désobstruction au Beuillet, à la Barre à mine, à la grotte des Ourcieres (Faisceau Salinois) interclub, gouffre de Pretin, gouffre de Cousboux, Le petit gouffre de Caroline (GCPM) interclub, la grotte du creux billard (GCPM) interclub, petite grotte de Quingey, grotte du petit Patin. Pour 90 m de première.	courant année 2020	GSD		
	5 sorties topographie 10 sorties désobstruction 3 sorties prospections 6 sorties exploration 6 sorties classique	Toute l'année	GSSF	Représente environ 400 heures de sortie pour 100 personnes.	
	33 sorties désobstruction		Nyctalos	56	
	- BAUME DE LODS - GOUFFRE ALEXANDRE FLAGEY - GROTTES MORON - LAC DE L'ABBAYE (PERTES) - GROTTES DU SAPENET - TOPO CARRIERE TEZE LA ROMAINE (CHER)		Karstic		
	Exploration et Désobstruction au creux des Lances (Chaux neuve, 25)	Toute l'année	SCMO	3	
	<b>Utiliser des outils de connaissance du milieu, et étudier scientifiquement le milieu karstique (loggers, débitmètre, etc)</b>	Achat d'un pluviomètre, d'un conductimètre et 10 sondes Reefnet pour l'étude hydrologique du réseau du Seris. Réalisation de mesures de débit et bilan pluviométrique. accueil d'un stage de Bio Spéléo à notre local et cirque du Seris.		ASDC	4000 € de matos

THÈME	DESCRIPTION	DATE	CLUB ORGANISATEUR	BRE PARTICIPANTS	MEDIA
<b>Utiliser des outils de connaissance du milieu, et étudier scientifiquement le milieu karstique (loggers, débitmètre, etc)</b>	A la demande du Conseil Général, campagne de mesures de la voûte de la Grotte de Baume d' Echarnoz sur deux ans à Reugney à raison de 4 visées tous les trois mois.	Début en Juin 2020.	GS Faisceau Salinois	Descente et accompagnement d'ingénieur routier.	
	Anémomètre à fil chaud + Mesures débit Réseau Verneau + Communication Recycleur.		GCPM		
	-BAUME DE LODS (SONDE GIPEK) - GOURON GEOPHYSIQUE - PROSPECTION DRONE	12 mois	Karstic	10	
	Réalisation d'un support amagnétique pour calibration DISTOX2. (VPh.)		GS Catamaran		
	Coloration gouffre Truchot à Montenois et suivi. Des résultats inattendus qui justifient l'énergie et le temps passé Réalisation du manuel de coloration GIPEK	10 sorties	GSAM		
	Entretien du système de mesure du Pontet Projet de station météo à Déservillers Mesures de débits au Pontet, Jérusalem, Vieille folle, etc... Pose d'une station hydrologique à la Confluence Coloration au Crucifix Changement de la sonde à la Baume des Crêtes Installation d'une sonde à Montratey Biospéléologie : 2 week-ends (inventaire des guanobies des RNR de Franche-Comté)	16/10 19/09 16/09 08/09 18/07 23/06 14/06 20/05 14/05 13/05	GSSF	Noyau dur de 2 personnes assistées périodiquement par l'ensemble du Club.	
	Participation gipek		Nyctalos	1	
<b>Favoriser la mise en sécurité des sites, brochage, Structurer et veiller à l'opérationnalité des équipes de secours, Accompagner la gestion des Equipements de Protection Individuelle.</b>	Mise en sécurité du Gouffre de Rochanon		GCPM		
	Relance mairie de Beaucourt pour la mise en sécurité gouffre de la Combe de Méliencourt. Pas de réponse, sans doute à cause de la pandémie COVID19 ? Action en standby ! revoir en 2021 aussi pour la sécu du Creux de Malfosse. Perte de Derrière le Letre à Chamesol : pose grille de protection sur le gouffre en accord avec le propriétaire.	9/6/20  24/7/20	GS Catamaran		
	Gouffre de chia Gouffre de Courboux (70)	courant année 2020	GSD	4	
	Participation aux activités du SSF 25		GSSF		
	Participation SSF		Nyctalos	7	

THÈME	DESCRIPTION	DATE	CLUB ORGANISATEUR	BRE PARTICIPANTS	MEDIA
Favoriser la mise en sécurité des sites, brochage, Structurer et veiller à l'opérationnalité des équipes de secours, Accompagner la gestion des Equipements de Protection Individuelle.	BUSAGE GOUFFRE BARODE		Karstic		
	Protection Gouffre des pâtures du bas (mise en place d'une buse au puits d'entrée). Inventaire et contrôle matériel du club	20 et 24 juin 2020 01/02/2020	GS LaRoche	07 participants 03 participants	
	Participation aux barnums SSF25-70 au Chaland. Mise en sécurité gouffre d'effondrement à Chazot	12-13-09-2020 Nov 2020	GSAM	2 GSAM 6 GSAM	Presse ER
Améliorer l'expertise technique des pratiquants, formations, perfectionnement, Stage des cadres	Séances techniques au sein du club + stages à MONTROND.		GCPM		
	Stage EFS pour deux membres GSAM 1 nouvel initiateur en 2020	juillet 2020	GSAM	2 GSAM	
	Formation téléphone SSF25 Formation gestion SSF 25 Barnum SSF25 et SSF70 Reconditionnement lot téléphone SSF25	25/01/2020 03 journées 12/09/2020 23/09/2020	GS LaRoche	02 01 04 01	
	SSF25 dans le (70) SSF25 transmission à Gonsans	Courant l'année 2020	GSD	6 5	
	Création d'un outil de gestion en ligne pour la comptabilité du club afin de faciliter la passation et la transparence. Création d'un outil pour l'inventaire du matériel de spéléo qui est directement lié aux EPI.	Nov 2020	SCMO		
Sollicitations Sollicitation de votre club par des collectivités (mairie, sivom, conseil général, autres, ...) pour des informations sur une cavité, une perte, une résurgence,....ou pour vous demander des travaux ? Si oui, pouvez-vous faire une rapide description de cette action ?	Surveillance du libre écoulement de l'eau dans la perte du ruisseau de Verne pour éviter l'inondation du bas du village lors des fortes crues (2 spéléos) Réunion en mairie de Vellerot les Belvoir, pour un projet communal de rejet des eaux pluviales dans un puits perdu (secteur gouffre Dauphin) (3 spéléo)		ASDC		
	Travaux terrassement sur chantier Technoland II à Allenjoie/Dambenois : nous avons été informés de la découverte de cavités dégagées par les bulldozers ! Dont une l'exploration à été impossible car en partie rebouchée ! (BEJ SAS).		GS Catamaran		
	FORAGE POUR TRAVERSEE CHAUVEROCHE / FLAGEY		Karstic		



THÈME	DESCRIPTION	DATE	CLUB ORGANISATEUR	BRE PARTICIPANTS	MEDIA
<b>Sollicitations</b> <b>Sollicitation de votre club par des collectivités (mairie, sivom, conseil général, autres, ...) pour des informations sur une cavité, une perte, une résurgence,....ou pour vous demander des travaux ? Si oui, pouvez-vous faire une rapide description de cette action ?</b>	Comité des fêtes de DAMPRICHARD (Père Noël) (Prestation annulée raison COVID). Mairie PONTARLIER (Père Noël) (Prestation annulée raison COVID). Comité des fêtes de DOUBS (Père Noël) (Prestation annulée raison COVID). Reconnaissance pour sécurisation Bief Airoux (éboulement) de la part du SSF25. Report fin d'année ou début 2021 en raison second confinement.		GS La Roche		
	Sollicitation de résidents de Chazot, suite à effondrement dans leur propriété privée Explo, topo & sécurisation du site par la mise en place d'une clôture Sollicitation suite à résident de Trévillers suite à phénomènes karstiques sur sa propriété privée à Glère Sollicitation GDFC : Mise en place nouvelle sonde de contrôle du niveau d'eau depuis la carrière Arcey.		GSAM		
<b>Expéditions</b>	Laurence D'HAUTEFEUILLE (Totes Gebirges) Autriche GRIESSKAR Exploration Agrément FFS 7/2020		ASDC		
	Thomas JOUNIN (Totes Gebirges) Autriche GRIESSKAR Exploration Agrément FFS 7/2020		GCPM		
	Pauline GEORGES Autriche (Totes Gebirges) Réseau GRIESSKAR Exploration Agrément FFS 7/2020 Jean HALLIEZ Autriche (Totes Gebirges) Réseau GRIESSKAR Exploration Jean-Pierre VILLEGAS Autriche (Totes Gebirges) Réseau GRIESSKAR-RExploration		GSSF		
	GIRARDOT Yoann Autriche Réseau Totes Gebirges GRIESSKAR Exploration Agrément FFS 7/2020 Explo et topo en interclubs		GS La Roche		
	une personne sur le karst Jebel Hadar (Oman) 5 personnes pour des explos mesures sur le Moron (Suisse) 2 Plongées fond de trou Grotte de Moron Explorations en Tunisie (Dahar / Jeffarah) et en Algérie (Oran / Tlemcen / Chlef)		Karstic Nyctalo Nyctalo	1 5 2 1	

## A VOS AGENDAS !

Dans ce contexte sanitaire, planifier devient un art de plus en plus difficile.

- AG GIPEK le 6 février 2021 annulée et reportée aux 25-26 juin 2021
- Assemblée Générale du CSR BFC le 27 février 2021 à Francheville (Cote d'Or)  
Année Élective
- Congrès national de la Fédération Française de Spéléologie ?
- Festival Grandes Heures Nature / 18 juillet 2021/ Besançon
- 18<sup>ème</sup> Congrès international de spéléologie en Savoie, du 25/07 au 01/08/2021

*Guy et Olivier*

## Ecole départementale de spéléologie

### Sortie au gouffre de la Belle Louise - 10 janvier 2021

Elèves présents de l'EDS 70 : Clara Jeannin, Valbert Lambolley, Antoine Belin (le retour !), Théo Marcot, Leny Marcot (abs : Pierre Auriol en quarantaine en Belgique).

Elèves présents de l'EDS 25 : Hector Bailly Maitre (abs. Stanislas Barret).

Brevet d'Etat encadrant la sortie : Benjamin Vincent.

Encadrants extérieurs : Patrick Barret (le papa de Stan), Philippe Auriol, Véronique Olivier.

Objectif : être de retour à temps pour rentrer avant le couvre feu : 16 h maxi.

TPST 5 h.

Benjamin voudrait que les élèves trouvent une autre voie que la traditionnelle par la boîte aux lettres : c'est un four. Il fait - 4 °C et « on se pèle le jonc » dit Valbert toujours délicat et tellement heureux d'être là. Personne n'est chaud pour équiper en fait. Théo se lance le premier suivi de Véro qui encadre, puis Hector équipe par dessus. Ensuite je ne sais pas trop sauf que ça dure des plombes et qu'ils ont très très froid au dessus.

On use tous nos mousquetons dorés avec des équipements de confort, j'en mets même un avec sa plaquette pour bien cisailer la corde entre le nœud. BenJ prend la preuve fatale

en photo : « c'est pas bien ça ». Je me cache derrière ma fainéantise.

Hector nous rattrape et passe devant, il équipe le second puits et le ressaut, on part en rampant au milieu des sangsues dont le simple mot terrifie les garçons : Théo et Valbert.

J'équipe le troisième puits, là haut, en trichant sur la main courante sans moustif, pour économiser, mais j'irai pas jusqu'en bas ... je finis à la dynemma donc avec des beaux tisserands, je ne me rappelais pas que je m'en rappelais. Les garçons sensibles me talonnent et s'exclament : y a pas de sangsues en fait ? Je leur en montre deux à leur pieds, ils frissonnent de dégoût, ils imaginaient ça de la taille d'un piranha avec des dents de chacal je crois.

Ça rigole grave derrière et Leny stressé parle beaucoup, à Patrick surtout, qui l'encadre avec une patience d'ange (nouvel initiateur 2020 !). Clara galope, Antoine reste stoïque et nonchalant. BenJ brise un petit barrage et le fond est soudain inondé, c'est malin, on va se mouiller les pieds. On est obligé de faire de l'opo acrobatique. Clara plouf. Hector équipe la dernière vire et puis on arrive devant la mare puante avec des anguilles électriques dedans. Hector l'équipe avec les fesses à ras de l'eau, on tremble pour lui. Tout le monde passe, restent Leny et Patrick. On ne sait pas pourquoi des pavasses tombent dans la mare en faisant des énormes éclaboussures... c'est personne et BenJ est affligé par le niveau... « sur le plus petit quand même ! ». Patrick passe rebelote. Sidération. On attaque un adulte scient et encadrant cette bande de petits insupportables ?? L'initiateur 2020 est imperturbable et grand seigneur.

On mange vite fait, plus le temps d'aller patauger dans la boue du fond. Au retour, on part devant avec Leny, Patrick et Valbert. Clara déséquipe un puits, Antoine un autre, Philippe est quelque part mais je ne l'ai toujours pas vu pendant cette course. Clara double tout le monde avec un kit lourd comme un hippopotame. Elle veut faire la course pour la dernière remontée avec Valbert. Le premier à la boîte aux lettres. Elle gagne.

Théo et Hector déséquipent le grand puits pendant qu'on se réchauffe en haut. On est à l'heure. Les parents sont formidables ils emmènent tous leur gamins à l'école à 8 h 30 au gîte de Montrond et reviennent les chercher.

L'école est vraiment facile à vivre cette année et les élèves sont motivés. La prochaine fois, il faut prévoir un casque avec lumière et un pantin pour Antoine qui s'est inscrit tardivement à l'EDS.

*Véro*



## NOUVELLES DU GIPEK

### Le Karst Comtois n° 3

L'avancement du numéro 3 nous fait douter de sa sortie en juin comme initialement prévue. En effet, la quantité d'articles nécessaire pour démarrer l'impression n'est pas atteinte pour le moment.

La pandémie que nous subissons explique en grande partie le retard pris. Les clubs sortent beaucoup moins et des articles sont en attente de dernières vérifications.

Actuellement, le bulletin est composé à environ 50 % et l'impression sera lancée quand la quantité d'articles sera jugée suffisante.

Cela vous laisse un délai supplémentaire pour finaliser les articles prévus et envisager la rédaction de nouveaux.

Rappel : pour les petites cavités, la publication est prise en compte à partir d'un développement de 10 m ou d'un dénivelé de 8 m, accompagnée d'une topographie récente et éventuellement d'une photo descriptive de la cavité.

*Claude*

## BRUITS DE FOND

### Cérémonie pour les 70 ans du drame de la Creuse

Je rappelle que j'étais invité pour représenter les spéléos lors du dépôt de gerbe prévue par Mr Serge BELFIS maire de Blamont. L'effectif étant réduit à 6 personnes par décision préfectorale à cause du Covid19, personne ne pouvait

donc m'accompagner.

Il y avait en plus du maire 2 autres anciens maires dont Mr Parrot que certains ont connu, 3 personnes du Conseil municipal je pense, la correspondante de ER et un photographe.

Etant invité à prendre la parole j'ai donc improvisé l'exposé suivant :

« Je précise que je suis ici le représentant des spéléo à 2 titres : Le premier en tant qu'ancien président de L'A S E (Association Spéléologique de l'Est) dont les groupes des victimes de Belfort et de Lure étaient adhérents (association maintenant disparue) et également ancien Délégué Régional Bourgogne-Franche-Comté de la F F S (Fédération Française de Spéléo).

Le deuxième en tant que président du groupe spéléo Catamaran de Montbéliard compte tenu des liens nombreux qui nous lient à la commune de Blamont après notamment la découverte et mise en service du Puits Léon. J'en dirai quelques mots ensuite.

Je précise aussi que sans les restrictions de la Covid nous aurions été plus nombreux et notamment certainement Mme Charrier d'Audincourt veuve de l'ancien président du GSA qui s'est illustré lors des interventions du 12 novembre

Je dirai peu de choses sur le drame qui a fait à l'époque l'objet de beaucoup de commentaires, certains vrais, d'autres erronés voire fantaisistes. En revanche je peux préciser que nous, les spéléos, avons acquis la conviction qu'il n'était pas nécessaire que la crue soit exceptionnelle pour que le drame existe. En effet la configuration de la galerie dans ses 100 et quelques premiers mètres a des profils qui en 4 ou 5 endroits seront un piège (Je fais alors circuler une photo qui est celle de la couverture du Tauping n°10). On conçoit dès lors que les explorateurs inquiétés par la montée des eaux aient eu le bien compréhensible mais funeste réflexe de tenter à tout prix de rejoindre la sortie. Dès lors, au 1<sup>er</sup> ou 2<sup>em</sup> rétrécissement, le premier qui buvait la tasse devenait un obstacle non seulement pour ses collègues mais également pour l'écoulement de l'eau aggravant ainsi le problème. Le Docteur Mairey, le seul rescapé, arrivait le dernier, retardé par un problème de chaussure. Quand il a vu devant lui son collègue Claude Vien tenter de passer en apnée,





il n'en a pas eu le courage. Il a raconté à Pierre Croissant (rencontré plus tard) qu'il ne se sentait pas la capacité de le faire et il a donc, contraint et forcé, essayé de garder la tête hors de l'eau en s'arc boutant contre les parois pour résister au courant. Il a ainsi tenu 22 h dans le noir (il n'utilisait sa lampe que de temps à autre pour vérifier le niveau de l'eau). Quand on connaît la rusticité des équipements de l'époque : une vieille salopette sur de vieux sous-vêtements on imagine ce qu'il a enduré dans une eau d'une douzaine de degrés. Il a d'ailleurs avoué à Pierre Croissant plus tard qu'il en avait conservé une certaine hyper sensibilité des doigts des mains et pieds.

Pour ne pas rester sur cette note dramatique je voudrais paradoxalement en tirer 2 points positifs.

Le premier est que face au choc qu'a représenté cette tragédie au niveau national, les instances spéléo, entre autres, se sont rendu à l'évidence qu'il n'existait rien pour les secours en pareil cas. La Fédération, créée en 1963, a donc engagé une réflexion approfondie sur le sujet conduisant peu à peu à la création du SSF - Spéléo Secours Français créé en 1977. Ainsi la FFS est la seule fédération sportive nationale à disposer d'une structure de secours autonome et entièrement bénévole. C'est une commission de la FFS qui regroupe au sein de structures départementales près de 2000 spéléos entraînés dans le sauvetage et l'assistance. Le SSF bénéficie d'un agrément national de sécurité civile. Cet agrément a été renouvelé en novembre 2018 ; Les secours relèvent évidemment de l'autorité du Préfet mais la partie souterraine est coordonnée par un conseiller technique départemental nommé par le préfet. Le conseiller actuel pour le Doubs est un spéléo d'un groupe de Besançon ( Mr Samuel Probst ). Chaque année les spéléos organisent un exercice de secours pour améliorer et actualiser leurs techniques. Le dernier exercice s'est déroulé en Haute-Saône, je m'arrête là pour ce premier point.

Le deuxième est plus spécifique à Blamont. Bien après le drame et comme d'autres, notre groupe s'est intéressé à cette cavité. Également nos collègues de Porrentruy qui ont franchi les premiers une voûte mouillante et accédé, après escalade d'une cascade, à d'autres prolongements. Nous avons repris cette exploration et dressé une topographie complète du réseau (Voir le plan que j'ai fait circuler). Simultanément nous avons inventorié les différents phénomènes mis en évidence dans le vallon sous-jacent par les diverses crues annuelles.

C'est ainsi que nous avons été amenés à entreprendre courant 1972 le dégagement d'un trou obstrué dans le vallon. Après l'extraction de plusieurs mètres cubes de cailloux, bien aidés par Léon Bernard de Pierrefontaine et son tracteur nous avons accédé à un réseau de galeries dont une nous a conduit au niveau d'un diaclase noyée. Celle-ci a été plongée par des collègues bisontins qui sont descendus de 18 m, la suite s'avérant trop étroite. Un tel volume d'eau a été signalé à M. Méttétal du SRAE de l'époque. Celui-ci a entrepris un test de pompage qui a mis en évidence un potentiel, à l'étiage, de 930 mètres cubes d'eau potable par jour. Dès lors, quand on connaît les problèmes posés par la pénurie d'eau pour les villages du plateau les autorités ont décidé d'engager des travaux pour accéder à ce pactole. Un forage a donc été entrepris depuis la surface, trente mètres plus haut. Pas de chance, ce puits d'accès s'est avéré décalé de plusieurs mètres par rapport au plan d'eau. Le groupe Catamaran a donc proposé d'aider à la mise en place d'un équipement de pompage. Après aménagement de la galerie, plutôt basse à cet endroit, nous avons conçu et mis en place une plateforme en cornières. Nous y avons été aidé par un membre de notre groupe responsable d'un petit bureau d'études (Georges Grime). Nous avons fixé à la paroi un premier rail pour guider une pompe immergée afin de pouvoir la déplacer en fonction d'éventuelles fluctuations de niveau. Par la suite un 2<sup>e</sup> rail permettra le montage d'une seconde pompe afin de sécuriser l'alimentation des réservoirs sur le plateau, les tuyauteries nécessaires étant raccordées pour remonter par le puits d'accès. C'est ainsi que pendant une trentaine d'années notre groupe a aidé la mairie en assurant logistique et entretien. Un membre de notre groupe, Gérard Brocard s'est particulièrement investi dans cette mission et c'est lui qui assurait la coordination avec le fontainier de la commune et nous alertait pour intervenir. Il est évident qu'au fil du temps il s'est avéré nécessaire d'envisager une solution plus pérenne que l'assistance de spéléos même compétents et motivés C'est ainsi que les autorités concernées ont entrepris la construction d'une structure mieux dimensionnée et de forer un nouveau puits permettant d'accéder directement au-dessus du plan d'eau de telle sorte que les pompes soient manipulables dès la surface. C'est maintenant le cas pour la meilleure satisfaction de tous. Fin du 2<sup>e</sup> point.







En définitive et pour conclure je dirai qu'à la suite de ce drame ces deux développements ultérieurs que sont les secours et le puits Léon sont une juste reconnaissance du sacrifice de nos camarades et qu'en quelque sorte leur disparition dramatique n'aura pas été vaine. »

Ensuite Mr Belfis a pris la parole pour une brève allocution où il a rappelé les circonstances du drame telles qu'évoquées dans la presse de l'époque. Il a ensuite cité nominativement les six victimes âgées de 18 à 28 ans. Parmi elles il y avait 3 mariés dont 2 pères de famille. Puis après quelques photos on s'est séparé. L'exposition empêchée par le covid19 est reportée.

JO CAVALLIN 12-11-2020

## DOSSIER DE PRESSE

**PAYS DE MONTBÉLIARD** Hommage

# Six spéléos périssent à Blamont, le plan Orsec naît

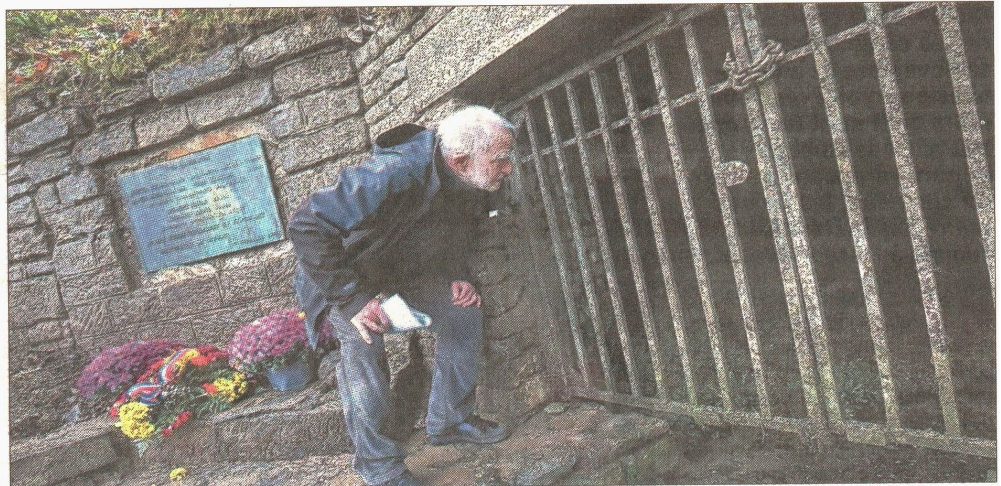
ER 12/M/2020

**La banale sortie spéléo vire à la tragédie le 11 novembre 1950. Six des sept spéléos des groupes de Lure et Belfort engagés dans l'exploration d'une grotte à Blamont périssent noyés. Une tragédie qui fut le déclencheur de nouveaux dispositifs de secours.**

Sous un couvercle de grisaille, le pays de Montbéliard est dans le brouillard alors que 15 km plus haut, en grimant sur le Lomont, un soleil éclatant transcende les couleurs automnales.

Au bout d'un chemin caillouteux descendant dans les entrailles du massif montagneux avec un très fort dénivelé, le bruit de l'eau trompe le silence. Une fontaine aux pierres usées par le temps et les ruissellements semble monter la garde devant une grotte dont l'entrée est fermée par de lourds barreaux métalliques. La grotte de la Creuse, théâtre « d'un effroyable accident, d'une tragédie, d'une catastrophe... Ce sont les mots employés à l'époque par les médias du pays pour relater l'accident. Une petite sortie spéléologique banale venait de se transformer en deuil national », observe Serge Delfils, le maire de Blamont.

Ce drame s'est joué il y a tout juste 70 ans. L'orage gronde ce 11 novembre 1950. Des pluies diluviennes s'abattent sur le Lomont. Six des sept spéléos comtois engagés dans une exploration du trou de la Creuse périssent noyés. Piégés par l'eau qui monte subitement. Cet accident spéléo demeura



**Le spéléologue Joseph Cavallin devant l'entrée du trou de la Creuse. Soixante-dix ans plus tôt, six hommes y ont péri noyé.** Photo ER/Lionel VADAM

re l'un des plus meurtriers de France. Comme il reste à jamais marqué dans la mémoire collective du plateau de Blamont.

### Âgés de 18 à 28 ans

Le village comptait observer un temps de mémoire autour d'une exposition et de conférences. La pandémie a gommé les projets. Pas la détermination de la commune qui, en comité restreint, soixante-dix ans plus tard, a rendu hommage aux secouristes et honoré le souvenir de Michel, Émile, Antonio, Raoul, Maurice et Claude, les six spéléos décédés. Ils appartenaient aux groupes spéléologiques de Belfort et de Lure, avaient entre 18 ans et 28 ans, étaient étudiant, mineur, charpentier, commerçant ou employé d'une coopérative agricole. De cette tragédie, André

Mairey fut l'unique survivant. « Il s'est arc-bouté dans une galerie et, la tête hors de l'eau, il a attendu vingt-deux heures dans le noir et le froid avant d'être secouru. Imaginez le calvaire. Car à l'époque, les équipements n'étaient pas ce qu'ils sont aujourd'hui », raconte Joseph Cavallin, le président du Groupe spéléologique Catamaran de Montbéliard, représentant ce matin-là à Blamont toute la communauté des hommes et des femmes explorant les entrailles de la terre.

Le dernier survivant, médecin de son état, s'est éteint depuis. « André Mairey fut d'une expédition sur l'Etna avec Haroun Tazieff », se souvient Joseph Cavallin en belle forme du haut de ses 83 ans, « sans doute parce que la spéléo conserve », sourit-il. Du drame, il ne s'appesantit pas « car tout a été

dit, écrit, parfois d'ailleurs de façon fantaisiste ». Le délégué de la fédération préfère en retenir des points positifs. Comme la création d'une unité de secours spéléos bénévoles formée et agréée par la préfecture « car ce fut le choc à l'époque de découvrir que nous ne disposions d'aucune structure spécialisée pour secourir les spéléos en danger ».

### Onze ministres signent un plan d'urgence

La tragédie fut aussi le déclencheur d'un plan d'urgence de gestion de crise. En février 1952, onze ministres signent une instruction relative à l'organisation des secours départementaux en cas de sinistre important. La naissance du fameux plan Orsec.

Françoise JEANPARIS



AIRE URBAINE Insolite

# Quand nos grottes comtoises deviennent des célébrités



La galerie du métronome et ses beaux volumes dans la grotte de la Malatière, à Bournois. Photo sélectionnée par le National Geographic. Ph. DR/Romain VENOT

**Si on connaît bien les paysages de notre territoire, ceux qui se cachent sous nos pieds sont plus confidentiels. Romain Vénot, spéléologue et photographe souterrain, s'attache à les mettre en lumière et ses clichés sont primés à l'international.**

Sur la liste de discussion des spéléologues du Nord Franche-Comté, Romain Vénot, encore fringuant trentenaire, interpelle sa communauté : « Je viens de recevoir un mot du muséum de spéléologie de Slovaquie. Merci à vous de m'aider pour les photos ! ». En pièce jointe, une lettre officielle du très prestigieux concours Speleofotografia (20<sup>e</sup> édition cette année en Slovaquie), organisé par le Slovak Museum of Nature Protection and Speleology, qui le félicite car il remporte les 1<sup>er</sup> prix dans deux catégories pour ses clichés dans la grotte du Lançot à Consolation et la baume de Gonvillars.

## Documenter les cavités du secteur

Une telle distinction, ça se partage avec les copains spéléos de l'Aire urbaine qui servent de modèles et tiennent les flashes dans ses folles

aventures souterraines.

Romain pratique la spéléologie depuis dix ans, la photographie souterraine depuis 6 ans. Et son talent fait son chemin. « Trois organisateurs de concours internationaux m'ont demandé de participer cette année. Je commence à être remarqué » raconte cet administrateur réseau du Territoire de Belfort qui peine à parler de lui et préfère évoquer les lieux qu'il immortalise.

« Ce que je préfère, c'est documenter des cavités peu connues. Les classiques c'est bien comme la

Malatière, à Boumois, mais il y en a beaucoup qui restent confidentielles. Je vais sur Basekarst et je regarde celles qui ne sont pas illustrées, dont on n'a pas d'info et je vais y faire de la photo ».

Une collecte utile qui donne souvent un regain d'intérêt aux spéléologues étrangers pour des grottes du secteur. Ainsi, le creux de la Rasse, à Passorfontaine, devient célèbre en faisant la couverture du magazine *Spelunca* et en étant sélectionnée par le National Geographic. Ce cliché fétiche de l'entrée

de la cavité (et la sortie du spéléo) a été proposé au concours Speoarta en Roumanie. Romain pense y être finaliste, on lui a demandé de se tenir prêt en visioconférence devant son écran le 13 novembre prochain, pour la remise des prix. Il a déjà gagné le 3<sup>e</sup> et 4<sup>e</sup> prix l'an passé avec des clichés dans le réseau du Chaland d'Arbecy et à la perte de la Vieille folle, à Déservillers. Ainsi, la magie des entrailles de nos terres est maintenant connue internationalement.

Véronique OLIVIER

## Un premier prix au concours international de photographie spéléo en Slovaquie

« J'ai profité d'emmener des collègues de travail à une initiation spéléo à la Baume de Gonvillars, à Villers-sur-Saulnot, pour réaliser cette photo. Je l'ai faite en quelques minutes. En général, je mets plus de temps, ce qui fait rouspéter les modèles parfois et ceux qui portent les flashes », rigole le photographe qui se souvient d'un cliché laborieux dans le réseau du Chaland, à Arbecy, où son porte flash avait de l'eau jusqu'au cou en tenant à bout de bras le matériel. Cette photographie a reçu le 3<sup>e</sup> prix au concours 2019 en Roumanie. Aujourd'hui, c'est celle de Gonvillars qui obtient le 1<sup>er</sup> prix international en Slovaquie. Ce clair-obscur et son

reflet magique dans la rivière souterraine de la Sappois a conquis le jury.

Romain utilise 8 petits flashes cobra et un appareil photo Olympus M10 Mark II de petite taille. Le tout tient dans un kit de 22 litres. « J'ai mis au point une technique photographique légère, ça me permet d'être autonome. Je peux aller plus loin sous terre, sans demander des porteurs. Ça me permet de photographier des endroits où les autres n'iront pas car trop étroits ou trop loin de l'entrée. En ce moment, je photographie aussi des entrées de cavités car elles sont peu documentées, c'est utile pour les connaissances spéléologiques ».